

Górnik

www.gornik.info.pl



16-28 lutego 2014 • nr 4 (1975) • Ogólnopolska Gazeta Górnicza • cena 1,85zł (w tym 8 proc. VAT)

Emerycy protestują



Rada Środowiska Emerytów i Rencistów Związku Zawodowego Górników w Polsce uważa, że zmniejszenie o jedną tonę deputatu węglowego przysługującego emerytom i rencistom przez Kompanię Węglową narusza prawa nabyte i łamie wcześniejsze Układy Zbiorowe Pracy. Skandaliczne jest również pomniejszanie ilościowe talonów już podczas załadunku węgla.

Czytaj s.4

Fot.lw.com.pl

GIODO o jastrzębskich ankietach



Generalny Inspektor Ochrony Danych Osobowych odpowiada na zapytanie „Górnika” odnośnie bulwersujących ankiet w Jastrzębskiej Spółce Węglowej.

Czytaj s.3

Potrzebujemy taniej energii



Toczące się w Europie w różnych graniach dyskusje o tym, czy lepiej obniżyć emisje CO2 o 30, a może o 40% są absolutnie pozbawione sensu. Na dodatek towarzyszący temu przekaz pełen jest półprawd i uproszczeń.

Czytaj s.5

Grali dla Michała



20 drużyn wzięło udział w V edycji Charytatywnego Turnieju Halowej Piłki Nożnej Barbórka Cup 2014 po patronacie „Górnika”, którego głównym celem było zebranie funduszy niezbędnych do rehabilitacji Michała, który od prawie dwóch lat przebywa w śpiączce.

Czytaj s.6 i 7

Zmiany w ustawie o związkach zawodowych?



Pojawiają się różne koncepcje zmiany tej regulacji. Część pomysłów związana jest z samym funkcjonowaniem związków oraz z relacjami pomiędzy związkami a pracodawcą. Czego dotyczą i czy są niezbędne?

Czytaj s.8

Związkowcy domagają się kontroli PIP

Państwowa Inspekcja Pracy (PIP) skontroluje wprowadzenie przez pracodawcę uregulowań ograniczających liczbę uprawnień do otrzymywania posiłków profilaktycznych i środków higieny osobistej w JSW. Zdaniem strony społecznej, regulacje są niezgodne z prawem. W zawiadomieniu skierowanym do Inspekcji wskazano też, że Zarząd nie realizuje poprzednich orzeczeń Inspekcji. Związkowcy krytykują uchwały Zarządu JSW w sprawie przyjęcia wykazu stanowisk uprawniających do otrzymywania posiłków profilaktycznych i zmiany sposobu realizacji zapisów artykułu 233 Kodeksu pracy wobec pracowników zatrudnionych na stanowiskach, na których praca nie rodzi konieczności mycia twarzy lub całego ciała. - Działania te naruszają podstawowe zasady prawa pracy oraz przepisy dotyczące działalności związków zawodowych - napisali w zawiadomieniu. Związkowcy stwierdzają, że zagadnienia, których dotyczą stycynowe uchwały, zostały uregulowane „w sposób naruszający prawo, bez porozumienia z organizacjami związkowymi i w trybie oraz w formie niezgodnymi z obowiązującym prawem”.

KHW ostrzega przed skutkami odsprzedawania akcji

Katowicki Holding Węglowy kolejny raz przestrzega przed ulotkami zachęcające pracowników i emerytów do odsprzedawania ich praw do akcji KHW. - Działania te nie są w żadnej mierze uzgadniane, przygotowywane, ani konsultowane z nim. Zarząd działań tych nie organizuje, ani nie popiera - czytamy w specjalnie wydany oświadczeniu. Zarząd KHW SA informuje ponadto, że obecnie nie są prowadzone prace zmierzające do prywatyzacji spółki. Zatem mówienie o jej akcjach jest co najmniej przedwczesne. Wszelkie ulotki, ogłoszenia zwłaszcza pochodzące od anonimowych firm, przedstawiających się jedynie numerem telefonu komórkowego, winny budzić daleko idącą ostrożność. Szczególnie gdy takie firmy oraz osoby proponują podpisywanie umów, co może kryć niebezpieczeństwo narażenia się na nieprzewidzianą i nie wskazaną bezpośrednio odpowiedzialność finansową osób podpisujących je. Ewentualne zawarcie takich umów odbywa się wyłącznie na własną odpowiedzialność i ryzyko tych, którzy je podpisują - ostrzega holding.

Zastrzeżenia do aparatów ucieczkowych

Prezes Wyższego Urzędu Górniczego Piotr Litwa nakazał skontrolować aparaty ucieczkowe KA-60 użytkowane w kopalniach zostaną poddane wnikliwej kontroli. Okazuje się, że już od 2011r istniały zastrzeżenia. - W listopadzie 2013 roku podczas posiedzenia Komisji Bezpieczeństwa Pracy w Górnictwie prezes WUG zwracał przedsiębiorcom uwagę na powtarzające się skargi dotyczące sprawności aparatów ucieczkowych - powiedział „Górnikowi” Wacław Czerkawski wiceprzewodniczący ZZG w Polsce. Efektem kontroli w największych firmach górniczych była reklamacja około trzech tysięcy aparatów. 13 lutego prezes WUG-u wszczął postępowanie z urzędu wobec Fabryki Sprzętu Ratowniczego i Lamp Górniczych FASER SA.



Powodem złego widzenia może być wada wzroku lub zła perspektywa. Dlatego w pierwszym jak i drugim przypadku mówimy o stopniu ślepoty. Utrata wzroku jest z punktu medycznego dość prozaiczna, mimo dramatu jaki się z tym wiąże. Czym innym jest zła perspektywa. To swoisty wybór w sposobie patrzenia lub odpowiednio narzucony kąt widzenia. Dlatego analizowanie następnych detali dowolnego obrazu, może powodować u badacza, że zapomni (po odpowiedni długim czasie) o ogólnym przekazie dzieła.

Zakładając, że takim obrazem jest nasza rzeczywistość to można przyjąć, że celowe skracanie perspektywy służy wywołaniu swoistej ślepoty u patrzącego. Zwłaszcza, jeśli dzieje się to z udziałem kolejnych pokoleń. 25 lat od dnia ustrojowej transformacji w Polsce, pokazuje, że jest to czas wystarczający by mówić o wywołaniu choroby u „badacza detali”. Podrzucone elementy puzzli tworzą wrażenie ruchu z ogłupiających skrawków rzeczywistości. Stale odczuwamy efekt

Kasyno

zawodu i cofania się w przegranej. Domagamy się zmiany, lepszego dopasowania milionów kawałków nie wiedząc jaki jest prawdziwy obraz i kto go zaprojektował. Oddalając się od obrazu okazuje się, że nawet rządzący naszym krajem nie mają tej wiedzy, która mówiłaby o sensie ostatecznego dzieła, co wyklucza ich z grona trzymających pędzel w ręku artysty. Kolejno, im bardziej się oddalamy, tym bardziej widać, że nie tylko polska rzeczywistość jest obciążona programową ślepotą, ale prawie wszystkie nacje w Europie i poza nią. Może za efekt tej podróży nie ma odpowiedzialnego malarza? Ale na pewno trzeba go szukać w naturze człowieka. A tą naturą jest ludzka słabość, której chciwość jest potężnym sojusznikiem. Ona stworzyła świat konsumpcji, niewolniczego gromadzenia dóbr materialnych, jednocześnie fałszując ohydę, że to istota postępu i rozwoju. Pozwoliło to stworzyć z każdego kraju pułapkę na kształt kasyna, gdzie wszyscy tłoczą się przy ruletce, w nadziei, że ograją krupiera i zaspokoją rządzą posiadania. Niestety, ale nie ograją. System oparty na rachunku prawdopodobieństwa nawet z wieloma szczęśliwymi zawsze powoduje, że to kasyno zarabia krocie a nie naiwne groszorozy. W tym otoczeniu doszukując się analogii do systemu państwa, rządzący politycy są tylko w obsłudze kasyna, które pozwala im zarabiać jako cieć pilnujący wejścia do przybytku oraz porządku na sali. Zatem z góry można założyć, że wszyscy są przegrani, poza bankierskim



akcjonariatem, który to kasyno zmaistrował. Ślepotą obywateli w tym przypadku jest nieodzowna, by grający nie miał świadomości, że w każdej sekundzie swojego życia przebywa w kasynie, i że jest na nie skazany. Będzie więc w znoju pracował do śmierci (do 67 lat) i tracił wszystko (ZUS i OFE): „Bo trzeba doić, strzyc to bydło, a kiedy padnie - zrobić mydło”.

Czy jest zatem możliwość cudownego odzyskania wzroku i namalowania własnego obrazu? Na pewno jest. Bo co od człowieka pochodzi, człowiek może zmienić. Prostą receptą jest przecież możliwość zaprzestania gry w kasynie. I w tym miejscu kończy się wypowiedź, którą należy ponownie napisać, godząc się na to, że jest jeszcze inny świat poza kasynem - nie emigrując z własnego kraju

Janusz Śniadecki

Przewodniczący Zrzeszenia Związków Zawodowych Energetyków

Drogiemu koledze

LESZKOWI NOWARA

NAJSERDECZNIEJSZE WYRAZY WSPÓŁCZUCIA

Z

POWODU ŚMIERCI

OJCA

Składają koleżanki i koledzy
z ZZG w Polsce przy KWK "BIELSZOWICE"

„Górnika” - Dwutygodnik Związku Zawodowego Górników w Polsce

Redaktor naczelny: Jarosław Bolek. Redaguje zespół. Rada Programowa: Ryszard Płaza, Ryszard Ptak, Witold Sprawka

Adres redakcji: Plac Grunwaldzki 8-10; 40-950 Katowice; tel.: 32 255 24 53; kom. 507 871 129; fax: 32 255 16 46; www.gornik.info.pl; redakcja@gornik.info.pl

Wydawca: JARBOL MEDIA. Druk: Polskapresse Sp. z o.o. Oddział Poligrafia

Redakcja nie zwraca materiałów niezamówionych, zastrzega sobie prawo do adiacji i skracania tekstów oraz nie odpowiada za treść ogłoszeń reklamowych.

Generalny Inspektor Ochrony Danych Osobowych o jastrzębskich ankietach



W ostatnim numerze „Górnika” w art. „Pracownicy boją się o swoje dane osobowe” pisaliśmy o ankietach w JSW, które mają wypełniać pracownicy, a które zawierają wiele informacji dotyczących danych osobowych. Pracownicy skarżyli się „Górnikowi”, że na blankiecie oświadczenia nie ma żadnej wzmianki, czy dane będą chronione czy nie będą czasami udostępniane innym podmiotom, że nie ma informacji do czego służy ankieta, jak i pytanie dotyczące stanu cywilnego, czy numeru prywatnego telefonu. Przytoczyliśmy wówczas Art. 22 Kodeksu Pracy, który wyraźnie określa o co pracodawca może pytać pracownika w sferze danych osobowych i tym samym zakreśla jego zakres.

Dzisiaj prezentujemy odpowiedź na nasze pytanie udzieloną przez Generalnego Inspektora Ochrony Danych Osobowych (GIODO):

- Ustawa z dnia 29 sierpnia 1997 r. o ochronie danych osobowych określa ogólne zasady przetwarzania i ochrony danych osobowych, zaś skonkretyzowanie tych zasad ma miejsce w szczególnych przepisach prawa, które mają pierwszeństwo stosowania. W przypadku pracodawcy tymi przepisami prawa są przede wszystkim ustawa z dnia 26 czerwca 1974 r. Kodeks pracy czy ustawa z dnia 4 marca 1994 r. o zakładowym funduszu świadczeń socjalnych oraz akty wykonawcze do nich.

Ustosunkowując się do zakresu danych osobowych, które może pozyskać pracodawca od pracownika należy wskazać, iż pracodawca nie może przetwarzać dowolnych danych osobowych pracownika, bowiem katalog został ściśle

określony w art. 22 § 2 Kodeksu pracy. Powołany przepis stanowi, że oprócz podania danych z art. 22 § 1, czyli danych osobowych obejmujących imię (imiona) i nazwisko, imiona rodziców, datę urodzenia, miejsce zamieszkania (adres do korespondencji), wykształcenie oraz przebieg dotychczasowego zatrudnienia, pracodawca ma również prawo do żądania podania innych danych osobowych pracownika, a także imion i nazwisk oraz dat urodzenia dzieci pracownika – jeżeli podanie takich danych jest konieczne ze względu na korzystanie przez pracownika ze szczególnych uprawnień przewidzianych w prawie pracy – oraz numeru PESEL pracownika.

Ponadto, stosownie do przepisu art. 22 § 4 Kodeksu pracy pracodawca jest uprawniony do uzyskania od pracownika innych danych osobowych niż wyżej określone, jeżeli obowiązek ich podania wynika z odrębnych przepisów. Stosownie do art. 22 § 3 Kodeksu, udostępnienie pracodawcy danych osobowych następuje w formie oświadczenia osoby, której one dotyczą. Pracodawca ma także prawo żądać udokumentowania danych osobowych pracownika.

Wobec powyższego, przetwarzanie danych osobowych pracownika dotyczących stanu cywilnego, jak również żądanie podania danych osób, które weszły z nim w związek małżeński, nie znajduje uzasadnienia w przepisach prawa.

Dodatkowo informuję, że o ile pytał Pan również o działanie pracodawcy polegające na przetwarzaniu informacji o relacjach rodzinnych i osobistych łączących zatrudnione u niego osoby, to pracodaw-

ca nie może przetwarzać takich danych. Narusza to bowiem zasadę adekwatności (relewantności) przetwarzanych danych, wyrażoną w art. 26 ust. 1 ustawy o ochronie danych osobowych. Zgodnie ze wskazanym przepisem, administrator przetwarzający dane zobowiązany jest dołożyć szczególnej staranności w celu ochrony interesów osób, których dane dotyczą, w szczególności jest zobowiązany zapewnić, aby dane te były przetwarzane zgodnie z prawem, zbierane dla oznaczonych, zgodnych z prawem celów i nie poddawane dalszemu przetwarzaniu niezgodnym z tymi celami. Ponadto administrator musi zapewnić, aby dane były merytorycznie poprawne i adekwatne w stosunku do celów, w jakim są przetwarzane. Adekwatność danych w stosunku do celu ich przetwarzania powinna być rozumiana jako równowaga pomiędzy uprawnieniami osoby do dysponowania swoimi danymi a interesem administratora danych. Równowaga taka zostanie zachowana, jeśli administrator zażąda danych tylko w takim zakresie, w jakim jest to niezbędne do wypełnienia celu, w jakim dane są przetwarzane. Administrator nie może stawiać swego interesu ponad dobro osoby, której dane przetwarza. Pracodawca może zatem zbierać dane osobowe tylko w takim zakresie, w jakim jest to konieczne dla osiągnięcia celów zatrudnienia.

Dlatego też zbieranie informacji o relacjach rodzinnych i osobistych nie jest uzasadnione charakterem stosunków łączących pracownika z pracodawcą. Generalny Inspektor Ochrony Danych Osobowych wyraża przekonanie, że zbieranie

przedmiotowych danych nie stanowi właściwego środka od osiągnięcia celu przetwarzania danych. Dodatkowo zaś można wspomnieć o obowiązku informacyjnym, wynikającym z przepisu art. 24 ust. 1 ustawy o ochronie danych osobowych, a ciążyącym na administratorze danych, którym jest także pracodawca. Jest on zobowiązany podać do wiadomości osobie, której dane dotyczą, następujące informacje:

- adres swojej siedziby i pełną nazwę, a w przypadku gdy administratorem danych jest osoba fizyczna miejsce swojego zamieszkania oraz imię i nazwisko,
- cel zbierania danych, a w szczególności o znanych mu w czasie udzielania informacji lub przewidywanych odbiorcach lub kategoriach odbiorców danych,
- informację o prawie dostępu do treści swoich danych osobowych oraz ich poprawiania,
- informację o dobrowolności albo obowiązku podania danych, a jeżeli taki obowiązek istnieje, o jego podstawie prawnej.

Biorąc zatem pod uwagę wyżej przedstawiony stan prawny uprzejmie informuję, że jeżeli osoba kwestionuje legalność przetwarzania jej danych przez pracodawcę, może złożyć skargę do Generalnego Inspektora Ochrony Danych Osobowych. Wówczas zostanie przeprowadzone stosowne postępowanie administracyjne, mające na celu wyjaśnienie okoliczności sprawy, aby zapewnić stan zgodny z prawem.

*Małgorzata Kałużyńska-Jasak
Dyrektor Zespołu Rzecznika Prasowego
Generalnego Inspektora Ochrony Danych Osobowych*

DRUKOWANYMI LITERAMI

OŚWIADCZENIE

Oświadczam, że dane zawarte w składanym oświadczeniu są zgodne ze stanem faktycznym

nr.komputera _____ oddział/znaczek _____ seria i nr.DO / wydany w dniu, przez kogo/ _____

Imię i nazwisko _____ drugie imię _____ nazwisko rodowe _____ nazwisko rodowe matki _____

nr.pesel _____ data i miejsce urodzenia _____ obywatelstwo _____ stan cywilny _____ Imię ojca i matki _____

adres stałego zameldowania wg. Dowodu Osobistego _____

ad.pocztowy: _____ poczta: _____

miasteczko: _____ gmina: _____

ulica: _____ nr.domu/nr.lokalu: _____

telefon: _____ powiat: _____

adres zamieszkania _____ /Wpisać, jeżeli jest inny niż adres zameldowania/

ad.pocztowy: _____ poczta: _____

miasteczko: _____ gmina: _____

ulica: _____ nr.domu/nr.lokalu: _____

Dane dotyczące członków rodziny / współmałżonek, dzieci własne i przysposobione/			
stopień pokrewieństwa	Imię i nazwisko	data urodzenia	nr. Pesel

Niesprawiedliwa kolejka do na sanatoriów

Środowisko Emerytów i Rencistów ZZG w Polsce apeluje do przewodniczącego śląskiej rady OPZZ i radnego Sejmiku Śląskiego Henryka Moskwy o interwencję. Sprawa dotyczy skierowań sanatoryjnych dla mieszkańców województwa śląskiego.

Otóż okazuje się, że Narodowy Fundusz Zdrowia informując osoby ubiegające o skierowanie na leczenie sanatoryjne podaje, że czas oczekiwania na nie wynosi nie dłużej niż 24 miesiące. Z kolei osoby powracające z sanatorium informują,

że w innych regionach Polski nie przekracza 12 miesięcy. - Tak długi okres wyczekiwania przez ludzi tu pracujących i mieszkających jest wysoce krzywdzący i nosi znamiona dyskryminacji społeczeństwa województwa śląskiego – uwa-

żają emeryci i domagają się wyrównania dostępu do sanatoriów dla wszystkich regionów, w tym śląskiego. Średnia ogólnopolska oczekiwania na sanatorium z NFZ wynosi około 18 miesięcy. Najdłużej czeka się w województwach małopolskim, mazowieckim i śląskim. Z leczenia uzdrowskiego finansowanego przez fundusz korzysta rocznie przeszło 350 tys. osób.

jb

Emerycy protestują



Rada Środowiska Emerytów i Rencistów ZZG w Polsce uważa, iż zapis §6 Porozumienia z dnia 6 lutego 2014r. pomiędzy Zarządem Kompanii Węglowej S.A. a organizacjami związków zawodowych, mówiący o zmniejszeniu rocznego wymiaru bezpłatnego węgla przysługujący emerytom, rencistom i innym uprawnionym osobom o jedną tonę rocznie na okres 2 lat, narusza prawa nabyte do deputatu węglowego. Emerycy są zbulwersowani pomniejszeniem im o 1 tonę węgla, które mieli zagwarantowane na mocy układów zbiorowych dla przemysłu węglowego z 1 lutego 1980r. oraz z 21 grudnia 1991r dla pracowników Zakładów Górniczych

oraz na mocy porozumienia zawartego 20 grudnia 2004r. pomiędzy Zarządem Kompanii Węglowej S.A. a organizacjami związków zawodowych. W piśmie do Państwowej Inspekcji Pracy piszą, że Kompania Węglowa nie wypowiedziała tych układów zbiorowych, a mimo tego zmniejszyła im deputat węglowy. Dodatkowo za skandal uważają obniżanie wysokości deputatu o 1 tonę podczas załadunku węgla już po pobraniu talonów.

Zarząd Kompanii Węglowej S.A. swoją nieudolność chce naprawić kosztem najsłabszej grupy jaką są emerycy, renciści i pracownicy nie mający wpływu na zarządzanie spółką. Zdaniem byłych pracowników, emerytów i rencistów działania podjęte przez Zarząd KW S.A. nie naprawia kilkuletnich nieodpowiedzialnych decyzji. Porozumienie, które Zarząd Kompanii Węglowej S.A. zawarł z organizacjami związkowymi w dniu 06 lutego 2014r. dzieli uprawnionych na różne kategorie. W piśmie do zarządu spółki domagają się natychmiastowego wyjaśnienia tej bulwersującej praktyki.

Jarosław Bolek

Konfliktowy deputat

O deputacie węglowym dla emerytów ze Stanisławem Blachnickim - przewodniczącym Środowiska Emerytów i Rencistów ZZG w Polsce - rozmawia Jarosław Bolek

Jarosław Bolek: Jak ocenia Pan porozumienie między zarządem KW S.A. a związkami zawodowymi odnośnie spraw emerytów?

Stanisław Blachnicki: Nie zgadzamy się z zapisami dotyczącymi zmniejszenia deputatu węglowego o 1 tonę. Wystąpiliśmy, jako środowisko emeryckie ZZG w Polsce do zarządu spółki z protestem. Skierowaliśmy również pismo do Państwowej Inspekcji Pracy, bo uważamy, że zostały naruszone wcześniej obowiązujące Układy Zbiorowe Pracy z 1980r i 1991r oraz porozumienie z 2004r. Nie zostały one wypowiedziane więc obowiązują i stąd emerycy powinni otrzymywać 2,5-3 tony. Dodatkowo w 2011 zwróciliśmy się o ujednolicenie deputatu węglowego do 3 ton. Otrzymaliśmy wówczas odpowiedź wiceprezesa Rykali, że sprawa zostanie uregulowana po 2014r, no to mamy efekt zamiast zrównania zabierają nam po 1 tonie. Spółka w żaden sposób nie poinformowała nas, co nas czeka, tylko brutalnie teraz zabiera.

- Do redakcji „Górnika” przychodzi wiele emaili, dzwonią emerycy z interwencją, że zabiera się im węgiel podczas załadunku przy kopalniach, pomniejszając o 1 tonę.

- Najgorsze jest to, że ci którzy zabrali deputaty przed 6 lutym (dniem porozumienia ze związkami) i również przed tą datą odebrali węgiel mogą spać spokojnie. Niestety inaczej jest, kiedy odebrali talony przed 6 lutym, zaś węgiel chcieli przywieźć sobie np. 10 lutego. Wtedy już zabiera się im tą tonę. To bulwersujące. W piśmie do Kompanii zażądaliśmy natychmiastowego wyjaśnienia tej dziwnej praktyki. Jeżeli nie będzie reakcji podejmiemy inne formy protestu.

- Jak zareagowały na te praktyki emerycy z innych związków zawodowych?

- Na razie inne organizacje związkowe milczą. Rozumujemy, że związki godząc się na zmiany zostały postawione przed wyborem: albo 1000 ludzi do zwolnienia, albo 1 tona mniej węgla dla emerytów. Albo-albo! Tylko zarząd zapomniał wspomnieć, że tym samym łamie zapisy Układów Zbiorowych, których nie wypowiedział. Nastroje wśród emerytów są złe. Ludzie są gotowi do zaostreżenia protestu w odpowiedzi na skandaliczne decyzje Kompanii Węglowej w sprawie deputatu węglowego.

- Dziękuję za rozmowę.

Porozumienie zawarte w dniu 6 lutego 2014 r. pomiędzy Zarządem Kompanii Węglowej S.A. a organizacjami związków zawodowych w trybie art. 9 Kodeksu pracy.

Zarząd KW S.A. i organizacje związków zawodowych, po analizie sytuacji ekonomiczno-finansowej KW S.A., postanawiają:
§ 1

1. Zarząd KW S.A. odstępuje od rozwiązania z pracownikami administracji stosunku pracy z przyczyn niedotyczących pracowników założonego w „Programie restrukturyzacji Kompanii Węglowej S.A. na lata 2014-2020”.
2. Pracownikom administracji, których stan zatrudnienia na dzień 31 grudnia 2013 r. wynosił 4.295 osób, nie będzie wypłacana dodatkowa nagroda roczna, tzw. 14-ta pensja za lata 2014-2016 - na podstawie art. 9.1 Kodeksu pracy zawieszona się tej grupie pracowników w tym zakresie stosowanie § 8 Porozumienia z dnia 20 grudnia 2004 r. wraz z załącznikiem nr 5 do tego Porozumienia.
3. W okresie zawieszenia 14-tej pensji dla pracowników administracji zatrudnionych na czas nieokreślony Zarząd KW S.A. udziela gwarancji zatrudnienia w Kompanii Węglowej S.A., z tym że gwarancja zatrudnienia nie dotyczy pracowników nabywających uprawnienia emerytalne, przechodzących do nowego pracodawcy w trybie artykułu 23.1 Kodeksu pracy oraz naruszających przepisy Kodeksu pracy.

4. W razie osiągnięcia przez Spółkę poprawy kondycji finansowej, w tym w szczególności poprawy płynności finansowej, Strony Porozumienia postanowią o przywróceniu w całości lub części dodatkowej nagrody rocznej dla pracowników administracji za dany rok.

§ 2

1. Zarząd KW S.A. odstępuje od łączenia kopalń przewidzianego w „Programie restrukturyzacji Kompanii Węglowej S.A. na lata 2014-2020”.

2. Strony niniejszego Porozumienia postanawiają, że w umowach o pracę pracowników kopalń nastąpi zmiana miejsca wykonywania pracy, określająca to miejsce jako:

1) dla pracowników zatrudnionych w KWK Chwałowice i KWK Jankowice - „obszar funkcjonowania kopalń KWK Chwałowice i KWK Jankowice”,

2) dla pracowników zatrudnionych w KWK Marcel i KWK Rydułtowy-Anna - „obszar funkcjonowania kopalń KWK Marcel i KWK Rydułtowy-Anna”,

3) dla pracowników zatrudnionych w KWK Bobrek-Centrum i KWK Piekary - „obszar funkcjonowania kopalń KWK Bobrek-Centrum i KWK Piekary”,

4) dla pracowników zatrudnionych w KWK Bielszowice, KWK Halemba-Wirek i KWK Pokój - „obszar funkcjonowania kopalń KWK Bielszowice, KWK Halemba-Wirek i KWK Pokój”,

5) dla pracowników zatrudnionych w KWK Piast i KWK Brzeszcze - „obszar funkcjonowania kopalń KWK Piast i KWK Brzeszcze”.

Zmiana miejsca wykonywania pracy wewnątrz poszczególnych obszarów określonych w pkt 1-5 następować będzie po konsultacji z organizacją związkową, do której należy pracownik, której czas wynosić będzie 5 dni. Po konsultacji, o zmianie miejsca pracy pracownik powinien być poinformowany na 5 dni przed tą zmianą.

§ 3

W Regulaminach Pracy wszystkich kopalń KW S.A. wprowadza się następujący zapis: „Dyrektor Kopalni, po konsultacji z organizacjami związków zawodowych działających w kopalni, może ustalić inny czas rozpoczęcia

i kończenia pracy, jeżeli wymagać będzie tego potrzeba kopalni i KW S.A. (zagrożony wynik ekonomiczny, zagrożone bezpieczeństwo kopalni lub zatrudnionej załogi), informując o tym wcześniej załogę.”.

§ 4

Likwiduje się fundusz motywacyjny, o którym mowa w § 2 Porozumienia z dnia 5 października 2012 r.

§ 5

Likwiduje się zwiększone świadczenia chorobowe, o których mowa w załączniku nr 9 do Porozumienia z dnia 20 grudnia 2004 r. Załącznik ten otrzymuje nowe brzmienie określone w załączniku nr 1 do niniejszego Porozumienia.

§ 6

1. Na podstawie art. 9.1 Kodeksu pracy zmniejsza się roczny wymiar bezpłatnego węgla przysługującego emerytom, rencistom i innym uprawnionym osobom o jedną tonę rocznie - na okres dwóch lat. Uprawnionym członkom rodziny przysługuje bezpłatny węgiel w łącznym wymiarze pomniejszonym o jedną tonę rocznie.

2. Postanowienia ust. 1 dotyczą wszystkich uprawnionych, niezależnie od źródła finansowania bezpłatnego węgla.

3. Strony Porozumienia będą corocznie negocjować wymiar bezpłatnego węgla, uwzględniając kondycję finansową Spółki.

§ 7

Pracownicy przyjmowani do pracy w KW S.A. po dacie zawarcia niniejszego Porozumienia nie będą uprawnieni do otrzymywania bezpłatnego węgla po przejściu na rentę, emeryturę lub świadczenie przedemerytalne.

§ 8

1. W związku z pkt 4 Porozumienia z dnia 16 lutego 2012 r. Strony niniejszego Porozumienia uzgadniają, że w 2014 r. nie nastąpi całkowita likwidacja różnic w przeciętnych miesięcznych wynagrodzeniach pomiędzy kopalniami KW S.A. Strony powrócą do nego-

cjacji likwidacji różnic w przeciętnych miesięcznych wynagrodzeniach pomiędzy kopalniami KW S.A., w przypadku, gdy zgodnie z § 1 przestanie obowiązywać zawieszenie 14-tej pensji dla pracowników administracji.

2. Dopuszczalne przeciętne miesięczne wynagrodzenia w jednostkach organizacyjnych KW S.A. w 2014 r., uwzględniające postanowienia niniejszego Porozumienia, określa załącznik nr 2 do Porozumienia.

§ 9

Na podstawie § 8.17 Porozumienia z dnia 20.12.2004 r. ustala się wskaźnik waloryzacji dodatków i świadczeń wymienionych w tym przepisie w 2014 r. w wysokości 0,0 %.

§ 10

Zarząd KW S.A. gwarantuje wszystkim pracownikom zatrudnionym na czas nieokreślony, za wyjątkiem pracowników wymienionych w § 1 niniejszego Porozumienia, zatrudnieniu w Kompanii Węglowej S.A. do końca 2020 roku, z tym że gwarancja zatrudnienia nie dotyczy pracowników nabywających uprawnienia emerytalne, przechodzących do nowego pracodawcy w trybie artykułu 23.1 Kodeksu pracy oraz naruszających przepisy Kodeksu pracy.

§ 11

Zarząd KW S.A. odstępuje od sprzedaży aktywów finansowych niżej wymienionych:
- Konsorcjum Ochrony Kopalń Sp. z o.o.,
- Gliwicki Zakład Usług Górniczych Sp. z o.o.

§ 12

Zarząd KW S.A. odstępuje od likwidacji Zakładu Górniczych Robót Inwestycyjnych oraz od przekształcenia w spółkę Zakładu Remontowo-Produkcyjnego.

§ 13

Porozumienie wchodzi w życie z dniem podpisania, z wyjątkiem § 1 i § 4, które wchodzi w życie z mocą obowiązującą od dnia 1 stycznia 2014 r.



- Przemysł i ceny energii nie są wyzwaniami przyszłości. Decyzji potrzebujemy natychmiast, póki nie jest za późno – mówił podczas swojego wystąpienia Paweł Olechnowicz, prezes zarządu Grupy LOTOS SA i jednocześnie przewodniczący Rady Dyrektorów Central Europe Energy Partners.* – Nikt już chyba nie ma wątpliwości, że błyskawicznie tracimy konkurencyjność już nie tylko na tle krajów azjatyckich, ale również Stanów Zjednoczonych. Pojawianie się na tej mapie USA jest następstwem prawdziwej rewolucji, jaka dokonuje się tam dzięki rosnącemu wydobywaniu ropy i gazu ze złóż niekonwencjonalnych – dodał P. Olechnowicz.

Akrobacje i ekwilibrystyka

Toczące się w Europie w różnych gremiach dyskusje o tym, czy lepiej obniżyć emisję CO₂ o 30, a może o 40% są absolutnie pozbawione sensu. Na dodatek towarzyszący temu przekaz pełen jest półprawd i uproszczeń. – Ograniczanie emisji ma być i powinno być następstwem wprowadzanie nowych technologii, nie zaś likwidowania miejsc pracy – podkreślał w swoim wystąpieniu Paweł Olechnowicz.

Przy czym nie zapominajmy, że jakie-

Potrzebujemy taniej energii

Jeżeli Europa ma zachować swój potencjał i miejsce w globalnej gospodarce, musimy obniżyć ceny energii i podjąć wszelkie możliwe działania na rzecz rozwoju przemysłu. W przeciwnym razie staniemy się wspólnotą zasiłków socjalnych, przekonywali uczestnicy debaty ekspertów „Energetyka - jaka polityka przemysłowa, jaka polityka energetyczna Unii Europejskiej?” w Krakowie – podczas konferencji „Polityka przemysłowa Unii Europejskiej - gospodarczy Trójkąt Weimarski”.

kolwiek poważniejsze efekty są możliwe tylko wtedy, gdy działania proekologiczne obejmą cały świat. – W Unii Europejskiej średnia emisja CO₂ na mieszkańca wynosi ok. 7 ton rocznie, podczas gdy w Stanach Zjednoczonych jest to 17 ton. To tylko jeden z przykładów pokazujących, że musimy wyważyć cele polityki klimatycznej UE – wskazywał Paweł Olechnowicz. Warto zwrócić uwagę, podkreślali uczestnicy debaty, że choć dziś Niemcy mają wyższą emisję CO₂ na głowę mieszkańca niż Polska, to jednak Polska jest postrzegana, jako kraj o brudnej energetyce. Podobnie zresztą, jak Dania, która tworząc swój „zielony wizerunek” skutecznie „ukrywa” prawdę, że nadal blisko połowę energii produkuje z węgla.

Przywrócić cyfrowe znaczenie

15 krajów starej UE ma trzy razy większe PKB od pozostałych państw członkowskich. W konsekwencji nie maleje dystans ekonomiczny między krajami Unii. – Jest tylko jeden sposób na wyrównanie szans w tej stawce. Kraje Europy centralnej muszą rozwijać przemysł i poprzez niego tworzyć miejsca pracy – stwierdził zdecydowanie Paweł

Olechnowicz.

Zatem przyszedł moment, żeby zapytać o dotychczasowy model rynku i wyznaczone na różnych etapach kształtowania polityki energetycznej i klimatycznej cele. – Czy jesteśmy w stanie to osiągnąć przy użyciu metod z doby prosperity gospodarczego – zastanawiał się Marek Woszczyk, prezes zarządu PGE Polskiej Grupy Energetycznej (PGE).

– Zdecydowanie nie. Tak samo, jak nie da się ignorować praw ekonomii. To oczywiście nie oznacza, że nie należy sobie stawiać ambitnych celów. Powinny być one jednak racjonalne i uwzględniać punkt startu poszczególnych gospodarek na drodze do ich realizacji – mówił prezes Woszczyk.

Stowarzyszenie Central Europe Energy Partners (CEEP) niezmiennie opowiada się za utrzymaniem równowagi pomiędzy europejską polityką gospodarczą a polityką klimatyczną, a także za ożywieniem wzrostu gospodarczego w Europie. – Z jednym wyraźnym, niepodlegającym dyskusjom zastrzeżeniem – zaznacza P. Olechnowicz. – Tempo osiągania tego celu nie może być oderwane od realiów zarówno państw członkowskich UE, jak i uwarunkowań globalnych. Skoro więc przemysł ucieka z Europy, żeby go zatrzymać



– musimy w pierwszej kolejności obniżyć ceny energii – wyjaśniał. – To ważne, również dlatego, że jak pokazuje najnowsza historia z ostatnim kryzysem zdecydowanie lepiej poradziły sobie te gospodarki, które mają dobrze rozwiniętą produkcję przemysłową – podsumował Paweł Olechnowicz.

*Witold Nieć
Doradca Dyrektora Biura Relacji
Międzynarodowych, Central Europe
Energy Partners
Grupa LOTOS SA*

**Central Europe Energy Partners AISBL jest międzynarodowym stowarzyszeniem non-profit z siedzibą w Brukseli. Głównym zadaniem CEEP w 2014 roku będzie dalsze wspieranie i ułatwianie integracji sektora energii a także rozwiązywania spraw dotyczących sektorów energochłonnych i w Europie Centralnej.*

- Biura i szatnie wybudowane dla należących do KGHM Polska Miedź Zakładów Górniczych Rudna powstały z 44 modułów o podwyższonym standardzie (o szerokości 3 m), wysokości wewnętrznej 3 m. Budynek wyposażony jest m.in. w instalację wentylacyjno - klimatyzacyjną, węzeł cieplny, światłowodową sieć internetową oraz system podtrzymywania energii, oparty na OPS – informuje „Górnika” Michał Gibki z Multi Communications. Ponadto, budynek podpięty jest do centrali przeciwpożarowej, charakteryzuje się podwyższoną izolacyjnością, a dodatkowym atutem jest zastosowanie przeszkleń panoramicznych. W szatniach znajduje się 300 szafek dla górników. Na zewnątrz budynku zainstalowano estetyczną elewację. Komfort pracy górników podnosi również łącznik prowadzący bezpośrednio do szybu R9. „Touax odpowiedzialny był za całościowe przeprowadzenie procesu budowy - od uzyskania pozwolenia na budowę, po przygotowanie gruntów, dostarczenie i montaż modułów po prace wykończeniowe. Całość powstała w ekspresowym

Nowe szatnie dla górników

Szatnie dla 300 górników oraz biura dla kadry inżynierskiej powstały w polkowickich Zakładach Górniczych Rudna. Ich powstanie zajęło zaledwie ponad 4 miesiące. Za realizację inwestycji odpowiadała firma Touax.



tempie zaledwie 4,5 miesiąca. Mając na uwadze wysoki standard wykończenia jest to bardzo krótki czas” - mówi Jacek Staniszewski, Dyrektor Generalny Touax

Polska. Technologia modułowa zdobywa coraz większą popularność zarówno przy budowie obiektów tymczasowych (np. podczas remontu starej siedziby),

budynków zastępczych, czy też przy budowie biur o podwyższonym standardzie. Dlaczego? Budownictwo modułowe znajduje zastosowanie szczególnie tam, gdzie liczy się wysoka jakość przy krótkim czasie realizacji (nawet do kilku tygodni). Dodatkową zaletą i czynnikiem przeważającym nad budownictwem tradycyjnym jest możliwość demontażu modułów oraz przeniesienia obiektu w inne miejsce. Budynki są skalowalne, co daje możliwość zmniejszania i powiększania, w zależności od aktualnych potrzeb klienta.

Co istotne, budynki modułowe nie odbiegają parametrami od obiektów budowanych metodami tradycyjnymi. Zgodnie z życzeniami swoich klientów, firma Touax zapewnia wyposażenie budynków m.in. w sieci komputerowe, systemy wykrywania pożarów, kontrolę dostępu, a także systemy klimatyzacyjno - wentylacyjne - centralne oraz pół-centralne. Podłogi mogą być wykończone w sposób preferowany przez użytkowników, np. panele, wykładziny, drewno.

Red.

Grali dla Michała

20 drużyn wzięło udział w V edycji Charytatywnego Turnieju Halowej Piłki Nożnej Barbórka Cup 2014. Po raz kolejny graliśmy dla osoby znajdującej się w potrzebie. W tym roku: „Razem dla Michała”. Głównym celem było zebranie środków finansowych niezbędnych do rehabilitacji i pomocy Michała, który od prawie dwóch lat przebywa w śpiączce.

Do turnieju zgłosiło się 20 drużyn, które przez cały weekend (15-16 luty) rywalizowało na Hali Sportowej „Na Skarpie” w Bytomiu przy ulicy Frycza-Modrzewskiego. Tradycyjnie pierwszy mecz rozpoczął się o godzinie 08.00 oficjalną prezentacją drużyn. W meczu otwarcia rywalizowały drużyny Reprezentacji Śląskiej Ligi Górniczej z Katowic oraz przedstawiciele Urzędu Miasta Bytom w składzie, którego występował prezydent miasta Bytomia Damian Bartyła. Do godziny 21.30 zawodnicy rywalizowali w 4 grupach spośród, których wyłoniliśmy po dwie najlepsze drużyny, które z kolei wywalczyły awans do niedzielnych finałów. Poziom sobotnich meczy stał na wysokim poziomie i we wszystkich grupach dopiero ostatnie mecze wyłoniły zwycięzców. Osiem najlepszych zespołów awansowało do finałów, które rozgrywały się w niedzielę. Wśród faworytów wielu wskazywało zawodników Waps-Kart S.C., Reprezentacji ŚLG i drużyny ZZG KWK Pokój. I nie pomylili się, ponieważ obok drużyny Elektryków z KWK Mysłowice-Wesoła, awansowali wszyscy oni do strefy medalowej. Jednak zanim zostały rozegrane najważniejsze mecze turnieju zobaczyliśmy na boisku graczy Ruchu Chorzów i Polonii Bytom rocznika 2005, którzy zagrali między

sobą mecz pokazowy. Zawodnicy przy dopingującym zebranej publiczności stworzyli ciekawe widowisko. Lepszym okazał się zespół Ruchu Chorzów, który pokonał swoich rówieśników 4:1.

Po tym meczu odbył się najważniejszy punkt naszego turnieju a więc charytatywna licytacja, którą po raz kolejny poprowadził nasz prezenter Tomasz Cichy. W licytacji można było nabyć koszulki piłkarskie Ruchu Chorzów, GKS-u Katowice, Górnika Zabrze, Polonii Bytom, Szombierka Bytom, Bayernu Leverkusen, Paris Saint-Germain F.C. oraz figurki i zegary wykonane z bryły węglowej. Można było również wylicytować rękawice bokserskie Artura Szpilki, Damiana Jonaka i piłki piłkarskie z autografami zawodników Rekordu Bielsko-Biała i Reprezentacji Śląska Oldbojów, kufle z karczm biesiad górniczych, biżuterię i pióro Prezydenta Miasta Katowice Piotra Uusza. Co najważniejsze całkowity dochód z licytacji został przekazany na pomoc rehabilitacyjną i zakup środków codziennej pielęgnacji dla Michała.

W tym roku udało nam się zebrać dzięki hojności uczestników i kibiców aż 4 530 zł ! Wszystkie pieniądze zostały przekazane podczas ceremonii zakończenia na ręce narzeczonej Michała oraz jego siostry. Pragną one wraz z rodzicami złożyć

gorące podziękowania organizatorom i wszystkim ludziom dobrej woli, którzy włączyli się w zbiórkę pieniędzy.

Po licytacji, która trwała ponad godzinę najważniejszym punktem zawodów były mecze półfinałowe i finałowe. O brązowe medale przyszło walczyć Elektrykom z KWK Mysłowice-Wesoła oraz graczom ZZG w Polsce KWK Pokój. Lepszą okazję się ci pierwsi, robiąc nie lada niespodziankę, wygrywając pewnie 3:1. W wielkim finale zagrali zawodnicy Reprezentacji Śląskiej Ligi Górniczej i Waps-Kart S.C. z Bytomia pod wodzą byłego Reprezentanta Polski w Piłce Nożnej Pana Adama Krygera. Finał był bardzo wyrównany i wszyscy szykowali się już na serię rzutów karnych, jednak w końcówce spotkania Bytomianie strzelili decydującego gola i to oni zostali najlepszą drużyną Barbórka Cup 2014. Poziom zawodów stał na bardzo wysokim poziomie organizacyjnym jak i sportowym. Nasze charytatywne turnieje stają się coraz bardziej rozpoznawanym produktem w naszym regionie i przyciągają coraz to liczniejszych partnerów i sponsorów. W tym roku włączyli się Prezydent Miasta Bytomia Damian Bartyła, Dyrektor Ośrodka Sportu i Rekreacji Adam Stromidło, Restauracja UMAMI SUSHI take away, Mój Świat Pasji, Pracownia Złotnicza Rafał Gaweł, Centrum Nurkowe Diving Tech., Naczelnik Wydziału Promocji w Katowicach Waldemar Bojarun oraz organizacje związków zawodowych uczestniczące w zawodach. Mamy nadzieję, że w przyszłym roku uda nam się stworzyć równie wspaniałe widowisko i poprzez grę i dobrą zabawę będziemy mogli pomóc ludziom znajdującym się w potrzebie.

Sebastian Nowicki
Fot. ŚLG

Klasyfikacja końcowa oraz wyróżnienia indywidualne dla najlepszych zawodników:

Król strzelców: Mateusz Piątek - Reprezentacja ŚLG (Katowice)
Najlepszy bramkarz: Grzegorz Zięcik - Waps-Kart S.C. (Bytom)
Najładniejszy gol: Daniel Tukaj - Waps-Kart S.C. (Bytom)
Najlepszy zawodnik: Ariel Afeltowicz - Reprezentacja ŚLG (Katowice)
Puchar Fair Play - Elektrycy KWK Mysłowice-Wesoła (Mysłowice)

I miejsce - Waps-Kart S.C.(Bytom)

II miejsce - Reprezentacja ŚLG (Katowice)

III miejsce - Elektrycy KWK Mysłowice-Wesoła (Mysłowice)

IV miejsce - ZZG w Polsce KWK Pokój (Ruda Śląska)

Miejsca od V do VIII zajęli: Kadra KWK Bobrek-Centrum (Bytom), ZZRG w Polsce KWK Murcki-Staszic (Katowice), Sierpień 80 KWK Wujek (Katowice), ZZRG w Polsce Wieczorek (Katowice)

Miejsca od IX do XX zajęli: Diving Tech (Mysłowice), ZZRG w Polsce KWK Mysłowice-Wesoła (Mysłowice), Sierpień 80 KWK Mysłowice-Wesoła (Mysłowice), Piastów United (Mysłowice), SM Piast Osiedle Tysiąclecia (Katowice), ZZG w Polsce PG Silesia (Czechowice-Dziedzice), Solidarność KWK Bobrek-Centrum (Bytom), Urząd Miasta Bytom (Bytom), OBI (Jastrzębie Zdrój), Bytomskie Przedsiębiorstwo Komunalne (Bytom), ZZG w Polsce KWK Wieczorek (Katowice), OST Wieczorek (Bytom).





BARBÓRKA CUP 2014



BARBÓRKA CUP 2014



BARBÓRKA CUP 2014



BARBÓRKA CUP 2014



BARBÓRKA CUP 2014



BARBÓRKA CUP 2014



BARBÓRKA CUP 2014



BARBÓRKA CUP 2014



BARBÓRKA CUP 2014



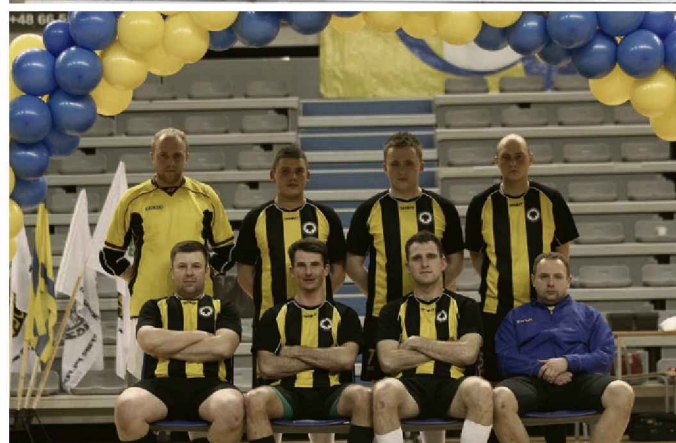
BARBÓRKA CUP 2014



BARBÓRKA CUP 2014



BARBÓRKA CUP 2014



BARBÓRKA CUP 2014



BARBÓRKA CUP 2014



BARBÓRKA CUP 2014

Zmiany w ustawie o związkach zawodowych?

Ustawa o związkach zawodowych nie była poważnie nowelizowana od długiego czasu. Pojawiają się różne koncepcje zmiany tej regulacji. Część pomysłów związana jest z samym funkcjonowaniem związków oraz z relacjami pomiędzy związkami a pracodawcą.

Jednym z postulatów, o którym można usłyszeć w mediach jest likwidacja tak zwanych etatów związkowych. Pomysł ten należy uznać za chybiony. Zwolnienie członka związku zawodowego z obowiązku świadczenia pracy – **tak zwany etat związkowy**, może nastąpić tylko wtedy, gdy związek posiada odpowiednią liczbę członków. Jeden etat związek otrzyma, jeśli posiada 150 pracowników, następny przy 500 członkach, a kolejny dopiero przy 1000. Oznacza to, że etat jest przywilejem jedynie dużych związków. Pomysłodawcy likwidacji etatów, chyba w ogóle nie zdają sobie sprawy, jaką rolę w zakładzie pracy pełnią związki i po co ustawodawca przewidział etat związkowy. Związek zawodowy wbrew powszechnej opinii ma na celu działania zmierzające po pierwsze do utrzymania miejsc pracy, a po drugie do wynegocjowania jak najlepszych warunków pracy i płacy pracowników zatrudnionych w zakładzie. Pragnę bowiem zauważyć, że pomimo przynależności pracowników do konkretnego związku skutki negocjacji związku, sporu zbiorowego, zawarcia układu itp. wiąże całą załogę, a nie tylko jego członków.

Oprócz tego związek pełni rolę bufora pomiędzy pracodawcą a pracownikami, odciażając tym samym pracodawcę i jego personel od wielu spraw, z jakimi pracownicy udawaliby się do niego, gdyby nie związek zawodowy. Pracownik bowiem w razie problemu w pierwszej

kolejności udaje się do związku, gdzie udziela się mu fachowej pomocy. Przy dużej ilości członków, pomoc ta musi być w jakiś sposób zinstytucjonalizowana, a temu właśnie służą etaty.

Pracodawcy zapominają także o tym, że jeśli zatrudniają wielu pracowników, ci pracownicy muszą po swojej stronie mieć odpowiednią fachową reprezentację, która będzie negocjowała warunki w imieniu całej załogi. Nie sądzę, aby pracodawcy byli zainteresowani (choćby ze względu na zaangażowanie czasowe i koszty) indywidualnym negocjowaniem z każdym członkiem załogi jego warunków premialnych, socjalnych itp.

Poza tym związki zawodowe czuwają nad przestrzeganiem w zakładzie pracy przepisów prawa pracy i bhp. Częstość w mojej praktyce spotykałam się z sytuacjami, że pracodawca bądź działający w jego imieniu personel uniknęli odpowiedzialności karnej za złamanie w/w przepisów, właśnie na skutek interwencji związku zawodowego bez angażowania Państwowej Inspekcji Pracy.

Pracownicy zwolnieni na tak zwane etaty związkowe otrzymują wynagrodzenie zgodnie z przepisami prawa. Wynagrodzenie to może być jednak wyższe, ale takie podwyższenie może nastąpić jedynie w drodze porozumienia pomiędzy związkiem a pracodawcą, a więc za jego wiedzą i zgodą. Trzeba zaznaczyć, że w wielu sytuacjach związki idą na dalekie

ustępstwa wobec pracodawcy po to, aby utrzymać miejsca pracy w zakładzie.

Kolejnym pomysłem zasługującym na krytykę jest **usunięcie siedzib związków z zakładu pracy**. Rozwiązanie to uniemożliwiłoby związkom wykonywanie czynności, o których mowa powyżej. Poza tym utrudni komunikację związku nie tylko z załogą, ale także z pracodawcą.

Negatywnie należy się także odnieść do propozycji, wedle której pracodawca nie musiałby, odprowadzać **składek na konto związku zawodowego**. Częstość składka stanowi procent wynagrodzenia pracownika, i w każdym miesiącu jest różnej wysokości. W takiej sytuacji związki mogłyby popaść z kłopoty finansowe, ponieważ trudno byłoby zdyscyplinować pracowników do opłacania składek w kasie lub odrębnym przelewem (w każdym miesiącu innej wysokości). Dla pracodawcy jest to co prawda obowiązek, jednak bycie pracodawcą musi wiązać się z różnymi obowiązkami związanymi z pracą.

Związek zawodowy dla prawidłowego i skutecznego funkcjonowania musi być wyposażony w pewne przywileje. W przeciwnym wypadku jego działalność byłaby jedynie fasadowa, a związkowość w Polsce z czasem zanikłaby. I tak obecna ustawa o związkach zawodowych nie sprzyja utrzymaniu związkowości szczególnie w nowych zakładach pracy, gdzie dominują umowy na czas określony – zwolnienie pracownika w takiej sytuacji



nie podlega konsultacji związkowej. Poza tym ustawa nie reguluje precyzyjnie zasad udzielania przez pracodawcę pomieszczeń związkowi, co niekiedy powoduje naliczanie przez pracodawców absurdalnie wysokiego czynszu. Ochrona działaczy związkowych także nie jest wystarczająco uregulowana przez co niekiedy w ogóle nie spełnia swojej funkcji, ponieważ działacz co prawda zostanie przywrócony do pracy, ale przez kilka miesięcy będzie musiał dochodzić swoich praw w sądzie.

Trzeba pamiętać o tym, że związek zawodowy jest organizacją społeczną, która ma ściśle określone ustawowo zadania. Ograniczanie uprawnień organizacji związkowych może sparaliżować ich działalność. Uważam nawet, że uprawnienia związków powinny zostać w pewnym zakresie doprecyzowane, a nawet miejscami poszerzone.

*Małgorzata Karolczyk-Pundyk
www.forumpokrzywdzonych.pl*

Z cyklu „Po lewej stronie” (14)

Prezentujemy fragmenty specjalnego raportu „Lewica dla Polski” przygotowanego z okazji czerwcowego (2013r) Kongresu Lewicy. Odpowiada on na szereg pytań związanych z lewicowym spojrzeniem na państwo, pracę, zdrowie, edukację, kulturę i problemy współczesnego człowieka.

Państwo wycofuje się ze sfery usług zdrowotnych

Trzeci ważny cel systemu to sprawiedliwe rozłożenie obciążeń finansowych. Jedną z miar może być udział opłat „wprost z kieszeni” ponoszonych przez pacjenta w momencie korzystania z usługi zdrowotnej w całkowitych wydatkach na opiekę zdrowotną. W Polsce, mimo formalnie bezpłatnego dostępu do usług zdrowotnych (wyjątki od tej zasady są nieliczne), jest to ponad 22 proc. Poziom ten jest istotnie wyższy od średniej dla krajów OECD, która wynosi ok. 19,5 proc. Podobnie jest z udziałem ogółu wydatków prywatnych w całkowitym finansowaniu opieki zdrowotnej. W Polsce stanowi on blisko 30 proc. i jest wyższy od przeciętnego w krajach UE wynoszącego ok. 26,5 proc.

Jednym z czynników wpływających na

relatywnie wysoki udział wydatków prywatnych w Polsce jest niski poziom finansowania opieki zdrowotnej ze środków publicznych. W relacji do PKB wynosi on u nas mniej niż 5 proc., podczas gdy średnia dla 27 krajów UE to 6,5 proc. Oczywiście jest więc, że wycofywanie się państwa ze sfery usług zdrowotnych i zwiększający się udział wydatków prywatnych skutkuje coraz mniej sprawiedliwym rozłożeniem obciążeń w finansowaniu opieki zdrowotnej. Jak wynika z powyższych informacji i ocen, żaden z trzech głównych celów reformy systemu zdrowotnego określonych przez WHO nie został osiągnięty. W ostatnich latach negatywne zjawiska występujące w systemie opieki zdrowotnej narastają i prowadzą do jego stopniowej dezintegracji, powiększają się zdrowotne nierówności społeczne, a poziom zadowolenia pacjentów jest dramatycznie niski. Wielka reforma z 1999 roku za-

kończyła się równie wielką porażką. Dzisiaj, w piętnastym roku od jej rozpoczęcia, konieczna jest jej pogłębiona krytyczna analiza i przedstawienie wynikających z tego wniosków.

Zmiana modelu opieki zdrowotnej

Reformy rządu Jerzego Buzka były opracowywane i realizowane na fali liberalizacji i prywatyzacji usług publicznych, w czasach, gdy dominowała neoliberalna wiara w potrzebę uwalniania rynków i większą efektywność prywatnych przedsiębiorstw w stosunku do publicznych. Z tej wiary wynikały:

- wprowadzenie w 1999 r. rynku wewnętrznego usług medycznych,
- zmiana sposobu finansowania opieki zdrowotnej,
- utworzenie kas chorych, które w przyszłości miały ze sobą konkurować,
- usamodzielnienie publicznych placówek zdrowotnych oraz wprowadzenie możliwości przekazywania środków publicznych komercyjnym podmiotom prywatnym.

Wprowadzenie po kilku latach, na fali powszechnej krytyki reformy, Narodowego Funduszu Zdrowia (NFZ) w miejsce kas chorych przez rząd lewicowy nie stanowiło niestety zasadniczej zmiany kierunku przyjętego w 1999 r. Główne założenia reformy pozostały nienaruszone, ale korekta polegająca na połączeniu kas chorych w NFZ umożliwiła przywrócenie częściowej kontroli nad finansowaniem świadczeń. Po ponownym objęciu władzy w 2007 r. przez koalicję konserwatywno-liberalną (PO-PSL) doszło do uchwalenia kolejnych ustaw systemowych w duchu neoliberalnej ideologii, które prowadzą do umacniania opcji rynkowej i dalszego wycofywania się państwa ze sfery ochrony zdrowia. Przede wszystkim chodzi tu o ustawę o działalności leczniczej, której celem jest komercjalizacja, a w konsekwencji prywatyzacja publicznych szpitali. Uchwalenie tej ustawy przypieczętowało zmianę modelu opieki zdrowotnej. Leczenie ludzi finansowane ze środków publicznych przestało być działalnością o charakterze użyteczności publicznej, a stało się działalnością gospodarczą, której celem jest wypracowanie zysku.

cdn

Wybory w Środowisku Kopalń Samodzielnych

Wybory zakładowe i środowiskowe w ZZG w Polsce idą pełną parą. 21 lutego odbyło się zebranie wyborcze Środowiska Kopalń Samodzielnych. Przewodniczącym został wybrany Janusz Szymik przew. ZZG w Polsce przy SRK S.A. - CZOK - KCL, zaś obecny wiceprzewodniczący naszej organizacji na szczelbu krajowym Wacław Czerkawski

został wybrany kandydatem na członka przyszłego prezydium ZZG w Polsce. Spośród kilku uchwał Środowisko Kopalń Samodzielnych zaapelowało, by podjąć rozmowy z rządem nt. nowej strategii dla górnictwa. Obecna obowiązuje do 2015r.

jb

Fot. Katarzyna Gawryluk



Wybory w ZEC-u



12 lutego 2014 w MDK „Bogucice - Zawodzie” miała miejsce Konferencja Sprawozdawczo wyborcza ZZG w Polsce przy ZEC S.A. w Katowicach. Delegaci wybrali ze swego grona władze związku. Przewodniczącym został ponownie wybrany Kol. Arkadiusz Siekaniec z Wydziału Nr 2 „Niwka- Modrzejów”, został on jednocześnie Delegatem na Zjazd Krajowy. Do Zarządu oprócz przewodniczącego weszli: Krzysztof Sikora (W - 1 „Kazimierz”), Ryszard Starchynowski (W-1 „Juliusz”), Marek Kozłowski (W - 2 „Modrzejów”), Józef Lasoń (W - 3 „My-

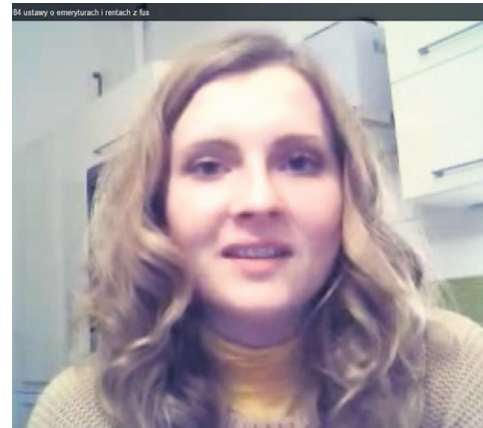
słowice”), Marek Janicki (W - 4 „Murcki”), Adam Znojek (W - 5 „Wieczorek”), Czesław Pała (W - 6 „Wujek”), Andrzej Kosiedowski (W - 8 „Kleofas”), Karol Krupa (W - 9 „Wesoła”), Jan Kucharczyk (W - 12 „Śląsk”), Krzysztof Krzosek (Dalkia „Chrzanów” Sp. z o.o.)

Do Komisji Rewizyjnej wybrano: Bernadetta Rother - przewodnicząca (W - 8), Tadeusz Pawluczek - wiceprzewodniczący (W - 6), Sylwia Huchel (W - 5), Marcin Geppert (W - 5), Zbigniew Wrona (W - 2).

Fot. zzg.esite.pl

Rodzinne porady prawne - zapraszamy

W związku z licznymi zmianami w emeryturach, które mają miejsce od 2012 roku, Małgorzata Karolczyk - Pundyk z Forum Pokrzywdzonych przez Państwo, która systematycznie publikuje na naszych łamach swoje porady prawne, zaprasza na rodzinne porady na facebooku. Wystarczy wejść na: forumpokrzywdzonych.pl i przejść do działu „Emerytury 2014”, gdzie znajdują się linki do filmów w prosty sposób tłumaczące trudne sprawy emerytalne: *Wstęp- informacje ogólne o systemie emerytalnym; Czy mogę wypisać się z ZUS?; Stare i nowe zasady wyliczania emerytur; Emerytura częściowa; Emerytura w warunkach szczególnych - art. 184*



ustawy o emeryturach i rentach z FUS.

Zapraszamy!

1% podatku dla Nikol

Nikol urodziła się o czasie, wszystko świadczyło o tym, że spodziewamy się zdrowego dziecka, jednak komplikacje

przy porodzie i niekompetencja ówczesnych lekarzy sprawiły, że nasze dziecko jest niepełnosprawne. Przyszła na świat

w zamartwicy, w pierwszych dniach walczyła z posocznicą i bakterią, którą nabyła w szpitalu - (gronkowiec złocisty). To ta bakteria dokonała reszty. Obecnie Nikol ma przewlekłą niewydolność nerek z którą zmagają się od 3-go miesiąca życia. Z upływem czasu dochodzą kolejne niedowłady są to tzw.

choroby sprzężne. Cały czas jest pod stałą opieką matki oraz lekarzy: nefrologa, kardiologa, neurologa, ortopedy. Mimo swojego wieku nie potrafi jeść stałych posiłków, szybko się męczy i porozumiewa się dźwięko-naśladowczo. Jej rozwój psychomotoryczny jest na etapie 4-5cio latka. Nasza córka jest na diecie bezsolnej wysokobiałkowej musi stale przyjmować leki, których wciąż przybywa. Serdecznie prosimy ludzi dobrej woli o pomoc w dalszym leczeniu i poprawy życia naszej Nikol.

Możesz także wesprzeć leczenie i rehabilitację Nikol przekazując darowiznę na konto:

68109016940000000115410702

**Dziękujemy
Renata i Mariusz Kupczak**



NIKOL KUPCZAK

w deklaracji PIT wpisz:

KRS 0000331638

w rubryce informacje uzupełniające:
Nikol Kupczak

H. WNIOSEK O PRZEKAZANIE 1% PODATKU NALEŻNEGO NA RZECZ ORGANIZACJI POŻYTKU PUBLICZNEGO (OPP)

Należy podać numer wpisu do Krajowego Rejestru Sądowego (Numer KRS) organizacji wybranej z wykazu oraz wysokość kwoty na jej rzecz.

124. Numer KRS 0000331638

Wnioskowana kwota Kwota z poz. 125 nie może przekroczyć 1% kwoty z poz. 120, po zaokrągleniu do pełnych dziesiątek groszy w dół

125.

I. INFORMACJE UZUPEŁNIAJĄCE

Podatnicy, którzy wypełnili część H, w poz. 126 mogą podać cel szczegółowy 1%, a zaznaczając kwadrat w poz. 127 wyrazić zgodę na przekazanie OPP swojego imienia, nazwiska i adresu wraz z informacją o kwocie z poz. 125. W poz. 128 można podać dodatkowe informacje, np. ułatwiające kontakt z podatnikiem (telefon, e-mail).

126. Cel szczegółowy 1% na rzecz Nikol Kupczak

127. Wyrażam zgodę

128.

PORADY PRAWNE

Kiedy będę mógł ubiegać się o prawo do emerytury górniczej?

Złożyłem wniosek o emeryturę i otrzymałem decyzję ZUS ustalającą mi emeryturę z tytułu wykonywania pracy w warunkach szczególnych t.j. na podstawie postanowień art.184 ustawy o emeryturach i rentach z FUS.

Urodziłem się w 1957 roku.. W załączeniu przekazuję decyzję ZUS, decyzję o kapitale początkowym oraz świadectwa pracy.

Proszę o informację kiedy w moim przypadku nabędę prawo do emerytury górniczej?

Sądzę, że będzie ona korzystniejsza od przyznanej mi emerytury z tytułu pracy w warunkach szczególnych.

G.D. – Toszek

Z przekazanych decyzji wynika, że na dzień 31.10.2013r. posiadał Pan staż pracy górniczej wykonywanej pod ziemią stale i w pełnym wymiarze przez okres 233 miesięcy w tym 95 miesięcy w wymiarze półtorakrotnym. W tym stanie rzeczy należy podkreślić, że na dzień 31.10.2013r. udokumentował Pan 23 lata 5 miesięcy 20 dni pracy górniczej w tym 4 lata 20 dni z tytułu zastosowania przelicznika półtorakrotnego.

Oznacza to, że prawo do emerytury górniczej uzyska Pan po udokumentowaniu pełnych 25 lat pracy górniczej łącznie z okresami pracy wynikającymi z przeliczenia dniówek półtorakrotnych. Jeśli w najbliższym roku przepracuje Pan co najmniej 264 dniówki przodkowe to przyspieszy Pan sobie nabycie prawa do emerytury górniczej o dodatkowe 6 miesięcy.

Czy w moim przypadku działa ochrona przed wypowiedzeniem?

W przyszłym roku ukończę wiek 60 lat, posiadam 21 lat pracy górniczej, łącznie posiadam 41 letni staż pracy. W firmie naszej ciągle redukują zatrudnienie, niedługo administracji będzie więcej niż pracowników dołowych. Jak firma powstała było odwrotnie. Ostatnio stan mojego zdrowia uległ poważnemu pogorszeniu i dosyć często choruję, mam poważne uszkodzenie kręgosłupa. Otrzymałem skierowanie na rehabilitację do Rept ale boję się skorzystać z niego, gdyż już zwrócono mi uwagę o nadmiernej absencji chorobowej.

J.K. – Tarnowskie Góry

Radzimy ściśle wykonywać polecenia lekarza i kontynuować leczenie, nie bacząc na dąsy administracji zakładu. Ma Pan dosyć długi staż pracy górniczej i dlatego też zastanawiamy się czy oprócz ewentualnych uprawnień do emerytury pomostowej nie należałoby rozpatrywać Pana przypadku w oparciu o postanowienia art.184 w związku z art.39 ustawy o emeryturach i rentach z FUS.

Biorąc powyższe pod uwagę radzimy dostarczyć nam dokładny przebieg pracy górniczej łącznie z dniówkami półtorakrotnymi i absencją chorobową od 14 listopada 1991r. a także pozostały przebieg pracy zawodowej bowiem może się okazać że obecnie posiada Pan już uprawnienia emerytalne.

Analizując Pana uprawnienia z tytułu posiadanego stażu pracy w wymiarze 41 lat w tym 21 lat pracy górniczej możemy stwierdzić, że po ukończeniu wieku 60 lat nabędzie Pan prawo do emerytury pomostowej. Ta sytuacja powoduje, że zgodnie z postanowieniami art.39 Kodeksu Pracy „Pracodawca nie może wypowiedzieć umowy o pracę pracownikowi, któremu brakuje nie więcej niż 4 lata do osiągnięcia wieku emerytalnego, jeżeli okres zatrudnienia umożliwia mu uzyskanie prawa Pracodawca nie może do emerytury z osiągnięciem tego wieku.” Przypominamy, że zgodnie z wyrokiem Sądu Najwyższego z dnia 28marca 2002r. Sygn. akt I PKN141/01 przewidziany w art.39 KP zakaz wypowiedzenia umowy o pracę obejmuje również pracowników zatrudnionych w szczególnych warunkach lub w szczególnym charakterze, którym brakuje nie więcej niż 2 lata do osiągnięcia ustawowego obniżonego wieku emerytalnego dla tej kategorii pracowników, jeżeli dalszy okres zatrudnienia umożliwia im uzyskanie prawa do emerytury z osiągnięciem niższego wieku emerytalnego.

Oczywiście wymienione w wyroku SN 2 lata należy odczytywać jako 4 lata gdyż w momencie orzekania przez SN ochrona przysługiwała tylko przez okres 2 lat.

Biorąc powyższe pod uwagę radzimy kontynuować leczenie mając na uwadze fakt, że zakład pracy nie może Panu z uwagi na ochronę wypowiedzieć umowy o pracę.

Ponadto przypominamy, że zgodnie z postanowieniami art.53 Kodeksu Pracy „Pracodawca może rozwiązać umowy o pracę bez wypowiedzenia jeżeli niezdolność pracownika do pracy wskutek choroby trwa między innymi dłużej niż łączny okres pobierania z tego tytułu wynagrodzenia i zasiłku oraz pobierania świadczenia rehabilitacyjnego przez okres 3 miesięcy – gdy pracownik był zatrudniony u danego pracodawcy co najmniej 6 miesięcy lub jeżeli niezdolność do pracy została spowodowana wypadkiem przy pracy albo chorobą zawodową.

Oznacza to, że pracodawca mógłby rozwiązać z Panem stosunek pracy w przypadku gdyby niezdolność z tytułu choroby trwała więcej niż 9 miesięcy.

Kiedy będę mógł ubiegać się o prawo do emerytury górniczej?

Posiadam staż pracy górniczej w wymiarze 20 lat 6 miesięcy do tego należy doliczyć

2150 dniówek półtorakrotnych. W bieżącym roku ukończyłem 56 lat życia, kiedy będę mógł ubiegać się o prawo do emerytury górniczej?

Bochnia

Z przeliczenia dniówek półtorakrotnych wynika, że do posiadanego stażu pracy górniczej doliczy Pan 4 lata 19 dni co oznacza, że posiada Pan łącznie staż pracy górniczej w wymiarze 24 lat 6 miesięcy 19 dni.

Po dopracowaniu brakującego okresu pracy górniczej do pełnych 25 lat będzie Pan mógł ubiegać się o prawo do emerytury górniczej.

Czy ubiegając się o wcześniejszą emeryturę będę mógł skorzystać z postanowień art.184?

Jesienią b.r. ukończę 60 lat życia. Po ukończeniu Zasadniczej Szkoły Zawodowej podjąłem pracę pod ziemią. Przepracowałem 10 lat 10 miesięcy. Ze względu na moją chorobę jestem do dnia dzisiejszego na rencie. Czy mogę skorzystać z postanowień art.184 ustawy o emeryturach i rentach z FUS, jeśli nie to kiedy będę mógł uzyskać prawo do emerytury?

K.S. – Sucha Beskidzka

Postanowienia art.184 szczegółowo określają, warunki jakie należy spełnić, aby uzyskać uprawnienia do emerytury na ich podstawie a mianowicie:

„1. Ubezpieczonym urodzonym po dniu 31 grudnia 1948r. przysługuje emerytura Po osiągnięciu wieku przewidzianego w art.32,33,39 i 40, jeżeli w dniu wejścia w życie ustawy osiągnęli :

- 1) okres zatrudnienia w szczególnych warunkach lub w szczególnym charakterze wymaganym w przepisach dotychczasowych do nabycia prawa do emerytury w wieku niższym niż 60 lat – dla kobiet i 65 lat dla mężczyzn oraz
- 2) okres składkowy i nieskładkowy o którym mowa w art.27.

2. Emerytura, o której mowa w art.1, przysługuje pod warunkiem nieprzystąpienia do otwartego funduszu emerytalnego albo złożenia wniosku o przekazanie środków zgromadzonych na rachunku w otwartym funduszu emerytalnym, za pośrednictwem Zakładu, na dochody budżetu państwa.

Oznacza to, że warunkiem nabycia prawa do emerytury wcześniejszej na omawianych zasadach powinien Pan udokumentować na dzień 01.01.1999r:

- 1 – co najmniej 15 lat pracy w warunkach szczególnych lub w szczególnym charakterze oraz co najmniej 20 lat – kobieta i 25 lat – mężczyzna okresów składkowych i nieskładkowych albo
- 2 – co najmniej 20 lat pracy w warunkach



szczególnych wymienionych w wykazie B dziale IV poz.9 rozporządzenia R.M. z dnia 7.02.1983r oraz co najmniej 20 lat – kobieta i 25 lat mężczyzna okresów składkowych i nieskładkowych albo 3 – co najmniej 5 lat pracy górniczej oraz co najmniej 20 lat kobieta i 25 lat mężczyzna okresów składkowych i nieskładkowych.

Z pisma Pana nie wynika, czy poza wykonywaną pracą górniczą posiada Pan jeszcze inne okresy składkowe i nieskładkowe które łącznie mogłyby wynieść co najmniej 25 lat okresów składkowych i nieskładkowych niezbędnych na dzień 01.01.1999r. tj. na dzień wejścia w życie omawianej ustawy, bowiem tylko wtedy można by było Pana uprawnienia ustalić w oparciu o postanowienia art.184.

Jeśli posiada Pan co najmniej 25 letni staż okresów składkowych i nieskładkowych na dzień 01.01.1999r to wiek emerytalny który dla mężczyzny wynosi 67 lat obniży się o 6 miesięcy za każdy rok pracy górniczej **wykonywanej pod ziemią stale i w pełnym wymiarze czasu pracy.**

Jeśli jednak posiada Pan jedynie staż pracy w wymiarze 10 lat 10 miesięcy to na rencie będzie Pan przebywał do ukończenia wieku 67 lat .

Z chwilą ukończenia wieku 65 lat na podstawie postanowień art.24a zostanie Panu z urzędu przyznana emerytura w miejsce renty z tytułu niezdolności do pracy.

Emerytura obliczona na zasadach określonych w omawianym art.24 ust.2-5 nie może być niższa od pobieranej dotychczas renty z tytułu niezdolności do pracy.

Porad udziela: Józef Solich

Masz wątpliwości i pytania co do swojej emerytury.

Zapraszamy do skorzystania z porady na łamach „Górnika”.

Najlepiej, jeśli opiszesz szczegółowo swoją sytuację i wyślesz na e-maila: redakcja@gomik.info.pl

lub na adres redakcji:

Plac Grunwaldzki 8-10,
40-950 Katowice.

Odpowiemy na szpaltach naszej gazety. Zapraszamy

Razu pewnego samochodem jechał ksiądz, a chodnikiem szła zakonnica, którą zobaczył. Zapytał, czy ją podwieźć, a ona się zgodziła. Gdy wsiadła do samochodu, jej habit część nogi odsłonił, a była to noga piękna i pełna nadzwyczaj. Wzrok księdza na nodze się zatrzymał i niewiele brakowało, aby wypadek spowodował. Po odzyskaniu kontroli nad pojazdem ręka księdza opadła na nogę siostry, a ona zapytała:

- Bracie, czy pamiętasz psalm 129?

A on rękę zabrał i przeprosząc pocałował. Jednakowoż, gdy biegi zmieniał, ponownie ręka jego na nodze jej spoczęła. A ona ponownie zapytała:

- Bracie, pamiętasz psalm 129?

A on zawstydił się i ponownie przeprosił. Zatrzymali się u bram klasztoru, a ona podążyła do środka. On zaś Pismo otworzył i przeczytał psalm 129:

- „Idź dalej przed siebie i szukaj, w górce czeka Cię nagroda

ooooo

Nauczycielka w szkole sprawdza zadanie domowe, i widzi, że Jagoda nie zrobiła i pyta się:

- Jagoda kiedy odrabiasz lekcje ???

Jagoda mówi

- Po obiedzie.

Nauczycielka:

UŚMIECHNIJ SIĘ

- To czemu nie masz tego zadania zrobionego???

a Jagoda:

- Bo jestem na diecie.

ooooo

- Jaka jest różnica pomiędzy mężem, a dyrektorem?

- Dyrektor wie, że ma zastępcę, a mąż nie wie

ooooo

Pracownicę Urzędu Gminy odwiedzają w szpitalu jej dwie koleżanki z pracy:

- I jak moje drogie? Dajecie sobie beze mnie radę?

- Ach Eluniu jakoś podzieliłyśmy się twoją pracę. Jola robi dobre wrażenie, ja parzę zieloną herbatę, a Grażynka opowiada kawały

ooooo

Dziadek zabrał Jasia pierwszy raz na rozprawę sądową.

Jasio widząc po raz pierwszy adwokata ubranego w togę, pyta:

- A dlaczego ten pan jest ubrany jak ko-

bieta?

- Bo będzie zaraz długo mówić!

ooooo

Po wygranych wyborach, Donald zebrał swych popleczników i mówi:

- No kryzys mamy, a więc musimy podwyżki zrobić.

- Ale gdzie?

- No to jest problem, zrobmy tak - ja będę podawać litery alfabetu, a wy podacie po jednym słowie na tę literę, i tam podwyższymy. To lecimy: A!

- Alkohol! - zawołał pan Rostowski

- B!

- Benzyna! - pan Arłukowicz

- C!

- Cukier! - Sikorski

- D!

- Drewno! - powiedział pan Pawlak

- E!

- Elektryczność! - pan Schetyna

- F!

- Fszystko! - rzekł pan Komorowski.

ooooo

Moim rozmówcą jest pan Waldemar



Pawlak. Panie pośle. Kto wygra wybory?

- Nasz koalicjant.

- Czyli...

- Wszystko jedno.

ooooo

Stara para zginęła w wypadku samochodowym i została zabrana w drogę do nieba przez św. Piotra: - Tutaj macie mieszkanie nad morzem, tam są korty tenisowe, basen i dwa pola golfowe. Jeśli byście chcieli coś przekąsić, tu możecie pójść do któregoś z barów. - Cholera, Gloria - syknął starszy pan, kiedy św. Piotr odszedł - mogliśmy być tu 10 lat temu, gdybyś nie usłyszała o tych przeklętych otrębach, kielkach pszenicy i dietach odchudzających!

Zona górnika poleca...

ROLLO Z KURCZAKA

Składniki:

- 4 piersi z kurczaka
- 50g szynki
- 50g pieczarek
- 50g żółtego sera
- 1 mała cebula
- 1 papryka (najlepiej żółta lub czerwona)
- 1 ząbek czosnku
- 1 łyżka musztardy
- 4 łyżki oleju
- sól
- pieprz
- oregano
- chili
- pietruszka (do dekoracji)

Sposób wykonania:

Szynkę pokroić w plastry o boku ok 0,5 cm. Ser i pieczarki zetrzeć na tarce. Paprykę pokroić na cienkie plasterki. Cebulę posiekać. Czosnek posiekać i utrzeć z solą, pieprzem i oregano. Rozgrzać na patelni połowę oleju i

przesmażyć paprykę z czosnkiem i posiekaną cebulą. Zawartość patelni wymieszać z szynką i serem. doprawić do smaku.

Piersi z kurczaka rozbić na cienkie kotlety. Posmarować każdy płat musztardą, oprószyć przyprawami, nałożyć farsz i całość zwinąć za pomocą folii aluminiowej.

Roladki wstawić na około 35-40 minut do piekarnika nagrzanego do 170 stopni.

Najlepiej podawać z sosem koperkowym.

Smacznego!



Kolejne liczby umieszczone w prawym dolnym rogu utworzą hasło. Wśród Czytelników, którzy prawidłowo rozwiążą hasło rozlosujemy nagrody rzeczowe. Rozwiązania należy przesłać pocztą na adres redakcji z dopiskiem: ZZG w Polsce lub e-mailem. Prosimy o podawanie adresu zwrotnego. Poprawne rozwiązania prosimy przysyłać do 15 lutego.

KOMÓRKA REJESTRUJĄCA ZWYCIĘCIE BIEGU	BADACZ DOKUMENTÓW DRZEWO LIŚCIASTE	OWAD ZNAD STAWU PIECZYWO DZIĘKI PRACY	LECI DO ŚWIATEŁA UTWÓR DO MŁODOŚCI	PRZEGRODA W APARACIE FOTOGRAF. PRZYSŁONA	SMACZNA Z SZYNKĄ NIEJEDNA W BANKU
		18		12	
MEBEL Z SZUFLADAMI SOBÓTKA			1	TOMASZ, POETA POLSKI	7
				JADALNIA NA STATKU W RĘCE KELNERA	
MARKA PIECÓW GAZOWYCH USZTYWIA WŁOSY			OSADA GÓRSKA NA KAUKAZIE	PODMOKŁA GLEBA USTALONY ZWYCZAJ	13
		ROŚLINA OLEISTA	EUROPEJSKA AGENCJA KOSMICZNA		MIEJSCEWOŚĆ W TADŻYKISTANIE
3					14
KOBIETA W OKRESIE NARZECZENSTWA					6
OZDOBA CHOINKOWA	GWIAZDA W WIELKIEJ NIEDZIEDZICY	ŁĄZNIA PAROWA TANIEC		2	MIEKKI, KOWALNY METAL
				PIERWSZY KRÓL IZRAELSKI	
DRZEWO KOCHANOWSKIEGO	9		IMIE AKTÓRKI LOLLOBRIDGY	LUDWIK JERZY..., AUTOR "FERDYNANDA WSPANIĄŁEGO"	NARZECZONY BARBIE
					GRECKI BÓG MIŁOŚCI
GATUNEK BANANA TORBA, SAKWOJAZ		17	BOJOWY ŚRODEK TRUJĄCY, INACZEJ		10
		GAZ MUSZTARDOWY, UŻYTY ZOSTAŁ PRZEZ NIEMCÓW W I WOJNIE ŚWIATOWEJ		KOŃCZYNA DOLNA	4, 15
					11
SREBRZYSTY METAL	KAIN DLA ABŁA	8	5	PRZEPĘYWA PRZEZ SANOK	16

1	2	3	4	5	6	7	8	9	10	11
	12	13	14	15		16	17	18	19	

Rozwiązanie krzyżówki nr 22 brzmiało: „Dobry kucharz dobry lekarz”. Nagrody wylosowali: Anna Nowakowska z Gliwic i Marek Tomanek z Knuruwa. Gratulujemy! Nagrody wysłamy pocztą.

Moja walka o życie trwa

Witam nazywam się Krzysztof Chłapek, mam 31 lat. Mieszkam w Gorzycach. Wcześniej pracowałem jako górnik dołowy na kopalni KWK Zofiówka w Jas-trzębiu Zdroju. Niestety już nie mogę.

19 września, po 7 miesiącach wizyt u różnego rodzaju specjalistów, zdiagnozowano u mnie nowotwór złośliwy tkanek miękkich z przerzutami do płuc. Długo stawiana diagnoza spowodowała, że straciłem mnóstwo czasu, a rak rozwijał się w bardzo szybkim tempie (od 2,5 cm średnicy do olbrzymiego guza, który zajmowała całe udo). Obecnie jestem po dwóch chemioterapiach oraz po amputacji nogi. Wcześniej pracowałem jako górnik dołowy, ale ze względu na chorobę muszę przejść na rentę.

Bardzo potrzebuję pomocy finansowej na kolejne etapy leczenia. Jest potrzebna rehabilitacja, leki oraz proteza nogi.

Moja walka o życie trwa nie poddam się mam dla kogo żyć. W lutym 2014 roku na świat przyjdzie mój pierwotny syn, chcę żyć dla niego oraz dla mojej żony która pomaga mi w tych trudnych chwilach. Daje mi ogromną siłę i wolę walki. Moim marzeniem jest wyjść z żoną oraz synem na spacer nie na wózku, czy o kulach tylko na własnych nogach!!! Chcę żyć, patrzeć jak mój syn rośnie jak stawia pierwsze kroki, słuchać jak wypowiada pierwsze słowa a może nawet zagrać z nim w piłkę.

Dlatego ośmielam się Was prosić o pomoc!!

Za wszelkie nawet najdrobniejsze wsparcie materialne z Waszej strony już teraz bardzo, bardzo wszystkim dziękuję.

Krzysztof



Darowizny na rzecz pomocy Krzysztofowi prosimy przekazywać dopiskiem „DAROWIZNA NA PROGRAM SKARBONKA – KRZYSZTOF CHŁAPEK 10042”.

KRZYSZTOF CHŁAPEK 10042

Email: mirela86@o2.pl

Konto: 24 2490 0005 0000 4600 5154

7831 DAROWIZNA NA PROGRAM

SKARBONKA - KRZYSZTOF

CHŁAPEK 10042

Alior Bank

Wpłaty z zagranicy:

IBAN: 24 2490 0005 0000 4600 5154

7831 DAROWIZNA NA PROGRAM

SKARBONKA - KRZYSZTOF

CHŁAPEK 10042

Kod SWIFT banku: ALBPPLPW

Nazwa banku: Alior Bank

Adres banku: Al. Jerozolimskie 94, 00-807 Warszawa

Kraj banku odbiorcy: Polska

Wspomnienia Mariana Tutaja

Marian Tutaj w grudniu 2013 r. ukończył 85 lat. Jest wiceprezesem Stowarzyszenia Inżynierów i Techników Górnictwa Koło „Zagłębie” w Będzinie. Działa poza tym w Klubie Kronikarzy Zagłębia Dąbrowskiego i w Stowarzyszeniu Autorów Polskich Oddział Będziński (przewodniczący Komisji Rewizyjnej). Jest technikiem górniczym I stopnia. Zdobył wykształcenie w Śląskich Technicznych Zakładach Naukowych (filia Politechniki Śląskiej). Pracował w kopalniach zagłębiowskich (m.in. „Sosnowiec”) i śląskich („Wieczorek”, „Prezydent”, „Katowice”). Był nadsztygarem górniczym, kierownikiem działu BHP i in. Z lat pracy zawodowej w Przedsiębiorstwie Robót Górniczych w Katowicach (w którym pracował aż do przejścia na emeryturę w 1984 r.) mile wspomina współpracę z ludźmi górnictwa: prof. dr. inż. Jerzym Małoszewskim dr. M. Kostą, dr. Janem Szyndlerem oraz najstarszym dziś wiceministrem górnictwa mgr. inż. Franciszkiem Wszółkiem.

M. Tutaj pomimo sędziwego wieku jest pełen życia. Udziela się na rzecz promowania kultury w Zagłębiu Dąbrowskim (głównie w Będzinie a także w Dąbrowie Górniczej). W 2013 r. został uhonorowany dyplomem

„Za zasługi dla kultury” przez Ministra Kultury i Dziedzictwa Narodowego. Jego biogram znajduje się w „Złotej Księdze 120-lecia SITG” (2012).

Jako młody chłopiec przeżył hehennę II wojny światowej. Swoje przeżycia spisał i zostały one zamieszczone w publikacji SAP/Będzin zatytułowanej „Wybór fragmentów twórczości członków Stowarzyszenia Autorów Polskich Oddział Będziński” (wydanej na 750-lecie miasta Czeladzi (2012). 20-stronicowe wspomnienia „poświęcił swoim dzieciom, wnukom i prawnukom” (tak zapisano w przypisie). Z publikowanych wspomnień wiadomo, że w 1943 r. wywieziony był na roboty przymusowe do Niemiec. Za próbę ucieczki osadzono go w więzieniu w Prudniku, skąd po 2 tygodniach transportem kolejowym trafił do ciężkiego obozu pracy w Blechhammer (obecnie Blachownia Śląska). Tam doznał wielu upokorzeń i cierpień. Z obozu wrócił w 1945 r.

Jego wspomnienia zawarte w „pamiętniku” warte są przeczytania.

Bolesław Ciepiela

POD PATRONATEM „GÓRNIKA”

Slalom Gigant w Wiśle-Malince

Nadwiślańska Agencja Turystyczna zaprasza 15 marca na zawody narciarskie w Slalomie Gigancie o Puchar Prezesa Kompanii Węglowej S. A. w 2014 r. Zawody odbędą się w Stacji Narciarskiej „Cienków” w Wiśle – Malince. Uczestnikami slalomu mogą być: aktualni pracownicy Kopalń, Zakładów wchodzących w skład Kompanii Węglowej S. A. i Spółek powiązanych kapitałowo oraz

V grupa – kobiety w wieku 46 lat (urodzone w 1968 i starsze)

VI grupa – chłopcy do lat 15 (urodzeni w 1999 r. i młodszy)

VII grupa - chłopcy w wieku 16 – 20 lat (urodzeni w 1994 – 1998 r.)

VIII grupa – mężczyźni w wieku 21 – 35 lat (urodzeni 1993 – 1979 r.)

IX grupa – mężczyźni w wieku 36 –

Zawody Narciarskie w Slalomie Gigancie

o Puchar Prezesa Kompanii Węglowej S.A.

KOMPANIA WĘGLOWA S.A.

SOBOTA 15.03.2014

STACJA NARCIARSKA Cienków WISŁA MALINKA

POCZĄTEK ZAWODÓW GODZ. 9:00

SZCZEGÓŁY NA STRONACH:

www.nat.pl; www.clenkownarty.pl

Nadwiślańska Agencja Turystyczna Sp. z o.o., ul. Edukacji 37, 43-100 Tychy, tel: 32 326 23 50-51

informacji udziela:



członkowie ich rodzin (małżonkowie i dzieci). Udział emerytowanych pracowników w/w zakładów możliwy jest tylko w X grupie wiekowej.

Grupy wiekowe:

I grupa – dziewczęta do lat 15 (urodzone w 1999 r. i młodsze)

II grupa – dziewczęta w wieku 16 – 20 lat (urodzone w 1994 – 1998 r.)

III grupa – kobiety w wieku 21 – 35 lat (urodzone w 1993 – 1979 r.)

IV grupa – kobiety w wieku 36 – 45 lat (urodzone w 1978 – 1969 r.)

50 lat (urodzeni w 1978 – 1964 r.)

X grupa - mężczyźni wieku 51 lat (urodzeni w 1963 r. i starsi)

Zgłoszenie uczestników do zawodów (lista podpisana przez Dyrektora/ Prezesa - potwierdzająca automatycznie zatrudnienie zawodników w danym zakładzie pracy) należy przysyłać faxem pod nr 32/ 733 06 72 bądź przesyłką priorytetową do dnia 03.03.2014 r. (data wpływu do NAT) na adres:

Nadwiślańska Agencja Turystyczna Sp. z o.o.
ul. Edukacji 37
43 – 100 Tychy