

Górnika

www.gornik.info.pl

www.facebook.com/dwutygodnikgornik



16-28 luty 2018 • nr 4 (2071) • GAZETA GÓRNICZA • cena 1,85 zł (w tym 8 proc.VAT)

Pomagają chorym dzieciom



Związek Zawodowy Górników w Polsce kopalni „Bogdanka” pomaga chorym dzieciom. W tym roku fundusze zebrane podczas VIII Balu Charytatywnego trafią jako zapomogi do niepełnosprawnych dzieci pracowników.

Czytaj s.5

Afera korupcyjna nabiera tempa



Czterej podejrzani ws. korupcji w Spółce Restrukturyzacji Kopalń (SRK) zostali aresztowani na trzy miesiące. Wśród nich jest Krzysztof M. - były dyrektor należącego do SRK Centralnego Zakładu Odwadniania Kopalń.

Czytaj s.2

Pracownicy domagają się godnej płacy



Związki zawodowe w kopalni Bogdanka weszły w spór zbiorowy z zarządem i grożą różnymi formami protestu ze strajkiem włącznie, jeśli nie będzie godnych podwyżek płac dla pracowników. Rada Nadzorcza odwołuje prezesa.

Czytaj s.3

Będziemy monitorować realizację „Programu dla górnictwa”



Rada Krajowa ZZG w Polsce przyjęła stanowisko dotyczące „Programu dla górnictwa węgla kamiennego do 2030r” i skierowała apel do rządu o partnerski dialog i realizację Programu.

Czytaj s.9

Stawiamy na rozwój!



ZZG w Polsce KWK Knurów-Szczygłowice organizuje szkolenia poruszające tematykę najnowszych zmian w Kodeksie Pracy i Ustawie o Związkach Zawodowych. - Inwestycja w wiedzę i umiejętności są niezbędne dla przyszłości związku - mówi przewodniczący Mateusz Nabiałczyk.

Czytaj s.10

Makoszowy w OPZZ

Przedstawiciele kierownictwa OPZZ, przewodniczący Jan Guz i wiceprzewodnicząca Wiesława Taranowska spotkali się z delegacją związkowców z likwidowanej kopalni węgla kamiennego Makoszowy: Andrzejem Chwilukiem, Jerzym Hubką, Robertem Miśkiem, Andrzejem Burzyńskim i Piotrem Promnym. Głównym tematem rozmów była sytuacja w likwidowanej kopalni Makoszowy oraz perspektywy wykorzystania jej złóż. Zdaniem związkowców w kopalni wciąż można czerpać z 50 milionów ton złoża węgla i w krótkim czasie przywrócić kopalni rentowność. Niestety, jak mówią związkowcy, przedstawiciele rządu nie chcą znaleźć czasu na spotkanie z ekspertami, związkowcami i pracownikami, aby wspólnie omówić możliwości uratowania, tak ważnego dla regionu, zakładu pracy.

Ministerstwo energii zapowiada rozmowy o rekompensatach

W połowie roku resort energii wraz ze spółkami węglowymi i stroną społeczną mają rozmawiać na temat rekompensat dla emerytów i rencistów, którzy utracili prawo do bezpłatnego węgla jako pracownicy.

Polska Grupa Górnicza zatrudniła 815 absolwentów

W 2017r Polska Grupa Górnicza zatrudniła 815 absolwentów szkół górniczych oraz 2517 osób z lokalnego rynku pracy. Na początku 2018 r. stan zatrudnienia w największej węglowej spółce w Polsce wyniósł 43 tys. 351 osób. W kwietniu 2017r spółka została powiększona o zakłady należące do Katowickiego Holdingu Węglowego. Wraz z początkiem minionego roku w PGG pracowało 31429 osób, a w KHW 13036 pracowników – co razem daje 44465 osób. Tuż przed fuzją obydwu spółek, czyli na koniec marca 2017r., ta liczba była jeszcze mniejsza. Zatrudnienie w PGG wynosiło 30558 osób, natomiast w KHW 12820 osób – razem 43378 osób. W 2017 r. przyjęto do pracy 15797 osób, w tym 815 absolwentów, 2517 osób z lokalnego rynku pracy, 12422 pracowników z innych jednostek górniczych, w tym głównie KHW, oraz 43 osoby z innych przyczyn pracowniczych.

Systematycznie spada wydobywanie węgla

Według ostatnich danych GUS produkcja węgla kamiennego w Polsce wyniosła w 2017 roku 65,8 mln ton, czyli o 6,5% mniej niż przed rokiem. Wydobywanie węgla spadło i było najniższe od lat 50-tych XX wieku. Jednak spadek wydobywania nie oznacza takiego samego spadku zużycia. Ilość energii wytworzonej w Polsce z węgla w 2017 r. niemal się nie zmieniła. Wzrósł za to import węgla kamiennego, głównie tego z Rosji. Najwięcej surowca Polska produkowała w końcówce lat 90-tych XX w. Byliśmy również eksporterem netto surowca. Wraz z transformacją ustrojową upadł jednak przemysł ciężki, co doprowadziło do raptownego spadku popytu na prąd. Później jednak popyt na energię zaczął się odbijać, a popyt na węgiel już nie wrócił do poziomu z czasów PRL. Rozpoczęła się era efektywności energetycznej.

Afera korupcyjna nabiera tempa

Jak poinformowała prokuratura 15 lutego czterej podejrzani ws. korupcji w Spółce Restrukturyzacji Kopalń (SRK) zostali aresztowani na trzy miesiące. Wśród nich jest Krzysztof M. - były dyrektor należącego do SRK Centralnego Zakładu Odwadniania Kopalń oraz trzech przedstawicieli firm kooperujących ze spółką. Główną przesłanką tej decyzji była obawa mactwa, w powiązaniu z grożącą im surową karą. Podejrzany, których dzień wcześniej zatrzymali agenci Centralnego Biura Antykorupcyjnego, grozi od sześciu miesięcy do ośmiu lat więzienia. Trzej aresztowani to osoby reprezentujące firmy oślogórnice, wykonujące usługi na rzecz Spółki Restrukturyzacji Kopalń SA w Bytomiu. Według ustaleń śledczych, łączna kwota przekazanych przez te osoby łapówek to ponad 50 tys. zł. Czwartą osobą jest były dyrektor oddziału SRK - Centralnego Zakładu Odwadniania Kopalń, który miał przyjąć łącznie 35 tys. zł w zamian za przychylność dla kontrahentów spół-

ki. Śląski wydział Prokuratury Krajowej nadzoruje prowadzone przez katowicką delegaturę CBA śledztwo dotyczące nieprawidłowości i korupcji w spółce restrukturyzacyjnej w latach 2016-2017. Ostatnie zatrzymania były kolejnymi w toczącym się od ubiegłego roku postępowaniu - łącznie w tej sprawie zarzuty usłyszało już osiem osób, wśród nich zatrzymany w październiku zeszłego roku były wicedyrektor zakładu odwadniania. Wszyscy podejrzani trafili do aresztu. W czerwcu 2017 t. na parkingu przed centrum handlowym agencji CBA zatrzymali ówczesnego wiceprezesa i szefa biura likwidacji kopalń i ochrony środowiska SRK Mirosława S., który jest podejrzany o wzięcie 30 tys. zł łapówki za preferencyjne traktowanie katowickiej spółki oślogórnicej w przetargach organizowanych przez SRK. Zatrzymany został również wręczający łapówkę prezes firmy wykonującej milionowe zlecenia na rzecz SRK. Kilka tygodni później agencji CBA zatrzymali również Marka C., kierow-

nika zespołu monitorowania procesów likwidacji kopalń w SRK, który w zamian za łapówki miał preferować firmę oślogórnicej, ułatwiając jej uzyskanie zamówień na prace związane z likwidacją kopalń. W toku śledztwa ustalono, że C. oprócz gotówki dostał do dyspozycji luksusowy samochód z kartą paliwową - w kilka miesięcy wydał na paliwo 16 tys. zł. Natomiast w październiku ub. roku CBA zatrzymało Bogdana P. - b. dyrektora zabrzańskiej kopalni Makoszowy, który był także wicedyrektorem Centralnego Zakładu Odwadniania Kopalń. P. usłyszał zarzuty m.in. przyjęcia korzyści majątkowej oraz niedopełnienia obowiązku nadzoru nad realizacją inwestycji poprzez odstąpienie od nałożenia kar umownych na kontrahenta, co doprowadziło do szkody w kwocie ponad 230 tys. zł. Zarzucono mu także zlecenie wykonania prac, które uprzednio zostały wstrzymane, co doprowadziło do szkody o wartości ponad 360 tys. zł i - według prokuratury - spowodowało bezpośrednie niebezpieczeństwo szkody za prawie 530 tys. zł. Śledczy z CBA nie wykluczają kolejnych zatrzymań i powiększenia listy zarzutów.

Komisja Europejska zatwierdziła pomoc publiczną na zamykanie kopalń

Komisja Europejska zatwierdziła wart 5 mld złotych program wsparcia dla zamykanych kopalni w Polsce. KE uznała, że potencjalne zaburzenia konkurencji w wyniku pomocy publicznej będą ograniczone. W 2016 r. Komisja Europejska zaakceptowała polski program naprawczy dla górnictwa, zakładający wydatkowanie na jego restrukturyzację do końca 2018 r. - głównie osłony socjalne dla górników i likwidację majątku - blisko 8 mld zł. Ponieważ możliwość pomocy państwa dla przejmowania od przedsiębiorców terenów pogórnicej pod rewitalizację zakończy się 31 grudnia 2018 r., strona Polska wniosła do KE o notyfikację wart 5 mld zł dalszej pomocy na restrukturyzację górnictwa w latach 2019-2023, aby zamknąć ten proces przemian.

W odpowiedzi Komisja Europejska uznała, że zgodnie z zasadami obowiązującymi w UE w kwestii przydzielania pomocy państwowej dla przedsiębiorstw oraz sektorów gospodarki, a zwłaszcza zasadami zawartymi w decyzji Rady UE z 2010 r., która dotyczy ułatwień w zamykaniu nierentownych kopalń, planowana przez Polskę pomoc nie naruszy znacząco konkurencji na rynku. Postanowienia decyzji Rady dopuszczają działania, które mają na celu złagodzenie skutków zamykania zakładów górniczych, przez m.in. udzielanie wsparcia finansowego pracownikom, którzy stracili lub stracą w związku z zamknięciem swojej pracy. Dopuszczalna pomoc państwa może w tym wypadku objąć odprawy, dodatki kompensacyjne do emerytur oraz świadczenia socjalne, które będzie można wypłacać do 2023 r.

Serdecznie zapraszamy na
X JUBILEUSZOWA edycja Charytatywnego Turnieju Halowej Piłki Nożnej
BARBORKA CUP 2018
pod hasłem
“Wspólnie dla Ewelinki”

10-11 marca 2018
Start 08:00

Hala Sportowa “Na Skarpie”, Bytom ul. Frycza Modrzewskiego 5a

Organizatorzy:
bytom, barborka.cup@gmail.com
slaskaligagornicza.futbolowo.pl
+48 798-041-104
/slaskaligagornicza

Kontakt:
Wyslij maila na adres zalaczony ponizej, podaj w nim dokladna nazwe dzuzyzny, miejsowosc, imie i nazwisko osoby zgłaszającej, oraz numer telefonu. Koszt udziału w turnieju wynosi 350zł od dzuzyzny. W turnieju moze wziac udział maksymalnie 20 dzuzyzn.

„Górnik” - Dwutygodnik Związku Zawodowego Górników w Polsce

Redaktor naczelny: Jarosław Bolek. Rada Programowa: Janusz Ludwig, Bogdan Nowak, Witold Sprawka, Janusz Szymik

Adres redakcji: Plac Grunwaldzki 8-10; 40-950 Katowice; tel.: 32 255 24 53; kom. 507 871 129; fax: 32 255 16 46; www.gornik.info.pl; redakcja@gornik.info.pl

Wydawca: JARBOL MEDIA. Druk: Polskapresse Sp. z o.o. Oddział Poligrafia

Redakcja nie zwraca materiałów niezamówionych, zastrzega sobie prawo do adiacji i skracania tekstów oraz nie odpowiada za treść ogłoszeń reklamowych.

Pracownicy domagają się godnej płacy

Związki zawodowe w kopalni Bogdanka weszły w spór zbiorowy z zarządem i grożą różnymi formami protestu ze strajkiem włącznie, jeśli nie będzie godnych podwyżek płac dla pracowników.

- Odbłyły się już cztery spotkania dotyczące wzrostu płac w 2018r między stroną społeczną a zarządem – mówi „Górnikowi” Zdzisław Cichosz – przewodniczący ZZG w Polsce w LW Bogdanka. Niestety różnica wysokości płac między propozycją pracodawcy a związkową jest bardzo duża. Stąd brak naszej akceptacji i ogłoszony z dniem 13 lutego spór zbiorowy. Pracownicy podczas masówek zaakceptowali stanowisko związków zawodowych działających w spółce.

dla nowo zatrudnionych pracowników spółki - 268 pracowników ponad średnioroczne zatrudnienie w 2017 roku (4346 wg raportu z grudnia 2017 roku): 5500 zł.

Jak ocenia ją strona społeczna?

W zakresie wzrostu stawek zaszerogowania i premii za realizację zadań produkcyjnych propozycja zarządu sprowadza się, jak ocenia związkowcy, do zerowego wzrostu wynagrodzeń



Jaka była oferta prezesa Krzysztofa Szłagi,

który zaprezentował politykę wynagrodzeń w spółce na 2018 rok? Otóż: wzrost stawek osobistego zaszerogowania o 1% (słownie: jeden procent), premia za realizację zadań produkcyjnych: 1% (słownie: jeden procent), dodatkowy odpis na ZFŚS 6.5 min zł (identycznie jak w 2017 roku), średniomiesięczne wynagrodzenie (dla zatrudnionych na dzień 31.12.2017 r.) - 7487,62 (identycznie jak w roku 2017), średnia płaca

w roku 2018 w porównaniu do roku 2017 (7487,62 zł na zatrudnionego). Po uwzględnieniu niższego średniomiesięcznego wynagrodzenia dla grupy pracowników przyjmowanych w 2018 roku (proponowane 5500 zł/ na zatrudnionego) przedstawiona propozycja stanowi de facto obniżenie średniomiesięcznego wynagrodzenia pracowników spółki z poziomu 7487,62 do poziomu 7371,6 zł co stanowi spadek o ok. 116 zł (ok. 1,55%) w odniesieniu do roku 2017. Stąd strona związkowa uważa, że przedstawione propozycje nie są możli-

Zarząd Międzyzakładowy
Lubelski Węgiel „Bogdanka” S.A.
w Bogdancie 21-013 Puchaczów
Tel. (81) 462-56-95, tel./fax (81) 462-56-97
Regon 430319161 NIP 713-17-86-915

**NSZZ „Solidarność”
KOMISJA MIĘDYZAKŁADOWA
Lubelski Węgiel „Bogdanka” S.A.
21-013 Puchaczów
tel. (81) 462-56-15; tel./fax (81) 462-56-16
NIP 713-263-12-50 REGON 430825147**

**ZWIĄZEK ZAWODOWY
„KADRA”
Lubelski Węgiel „Bogdanka” S.A.
21-013 Puchaczów tel./fax (81) 462-55-88
Regon 430671282 NIP 713-17-86-909**

**ZWIĄZEK ZAWODOWY PRACOWNIKÓW ZAKŁADÓW
PRZETWÓRKI MECHANICZNEJ WĘGLA W POLSCE
„PRZERÓBKA”
W LUBELSKIM WĘGLU „BOGDANKA” S.A.**

Bogdanka 06.02.2018 r.

Lubelski Węgiel „Bogdanka” S.A.
Wpłynęło dnia 06 LUT. 2018
L. dz.

**Zarząd Lubelski Węgiel „Bogdanka” S.A.
w Bogdancie**

Dotyczy: Spełnienia żądań pracowniczych z zagrożeniem wejścia w spór zbiorowy.

Zgłoszenie sporu zbiorowego

Związki zawodowe działając na podstawie art. 1 i art. 7 Ustawy o rozwiązywaniu sporów zbiorowych, występują do Zarządu Lubelskiego Węgla „Bogdanka” S.A. z następującymi żadaniami:

1. dokonania podwyżki przeciętnego miesięcznego wynagrodzenia o 10% w stosunku do poziomu ustalonego na 2017 r. czyli 7487,62 zł
2. dodatkowego odpisu na ZFŚS, czyli na tzw. „wczasy pod gruszą” w kwocie 6,5 mln zł.

Nieuwzględnienie naszych żądań w terminie do dnia 12.02.2018 r. traktować będziemy, jako wszczęcie sporu zbiorowego w rozumieniu Ustawy o rozwiązywaniu sporów zbiorowych. W takiej sytuacji, w oparciu o art. 8 cyt. ustawy, wnosimy o zawiadomienie okręgowego inspektora pracy o wszczętym sporze zbiorowym. Ponadto w przypadku nieuwzględnienia naszych żądań zastrzegamy sobie prawo do przeprowadzenia strajku.

Z poważaniem

Przewodniczący
Zarządu ZZG
Zdzisław Cichosz

**PRZEWODNICZĄCY
KOMISJI MIĘDYZAKŁADOWEJ
NSZZ „Solidarność”
Andrzej Pasieczny**

**ZZ „KADRA”
przewodniczący
mgr inż. Stanisław Cwirko**

**Związek Zawodowy „PRZERÓBKA”
Przewodniczący Zarządu Związkowego:
Krzysztof Jastrzębski**

we do zaakceptowania przez reprezentantów załogi, gdyż w najmniejszym zakresie nie odzwierciedlają możliwości płacowych spółki wobec uzyskanych w 2017 roku wyników finansowych. W żadnym też stopniu nie spełniają oczekiwań załogi w kontekście wysiłku włożonego w osiąganie dobrych wyników produkcyjnych, wskazują wręcz na całkowity brak szacunku dla wykonywanej w ekstremalnych warunkach pracy.

- Wobec dużych rozbieżności w stanowiskach stron (strona związkowa przedstawiła oczekiwania załogi podczas spotkania w dniu 24.01.2018 roku, wzrost płac o 10%) związki zawodowe postanowiły odwołać się do właści-

wych w takiej sytuacji rozwiązań prawa i w trybie ustawy z dnia 23 maja 1991 roku o rozwiązywaniu sporów zbiorowych (tekst ujednolicony 20 lutego 2015 roku), wejść w spór zbiorowy z Zarządem LWB z wszelkimi przewidzianymi ustawą konsekwencjami do strajku włącznie – mówi nam przewodniczący ZZG w Polsce.

*Dominik Rucki
fot.: lw.com.pl*

16 lutego Rada Nadzorcza LW Bogdanka odwołała Krzysztofa Szłagę ze stanowiska prezesa spółki. Szłaga szefował Lubelskiemu Węglowi od 1 kwietnia 2016 r.

Fundacja Rodzin Górniczych

Fundacja Rodzin Górniczych prowadzi działalność pomocową od 1997 roku. Jest organizacją pożytku publicznego od 2004 roku - Nr KRS 0000127003. Nie prowadzi działalności gospodarczej. Finansowana jest ze składek i darowizn od firm i osób prywatnych oraz odliczeń 1% należnego podatku. Dzięki wsparciu i solidarności środowiska górniczego Fundacja mogła rozwinąć zakres udzielanej pomocy. Oprócz wdów i sierot po górnikach, którzy zginęli na kopalniach, obecnie Fundacja wspiera też górników poszkodowanych w wypadkach przy pracy,

wymagających specjalistycznego leczenia i rehabilitacji. Poprzez system zapomóg Fundacja wspiera będące w trudnej sytuacji zdrowotnej i materialnej rodziny górnicze. Stypendia są wsparciem dla uczącej się dzieci i młodzieży. Fundacja pomaga też poprzez dofinansowania wyjazdów i zabiegów rehabilitacyjnych, zakupu sprzętu rehabilitacyjnego, zabiegów operacyjnych, wyjazdów edukacyjno-wypoczynkowych dla sierot. Bardzo ważnym źródłem finansowania Fundacji są odpisy 1% podatku. Chcąc ułatwić podatnikom rozliczenie rocznych zeznań podatkowych Fundacja zdecydowała o pozy-

skaniu także w tym roku programu do rozliczania PIT, który automatycznie przekazuje 1% podatku na rzecz Fundacji Rodzin Górniczych lub jej podopiecznych. Program dostępny jest na stronie Fundacji www.fundacjafrg.pl. Pomoc można przekazać na cele statutowe Fundacji lub na wybranego podopiecznego, któremu przekazane zostaną zebrane środki. Na stronie Fundacji Rodzin Górniczych (www.fundacjafrg.pl) dostępna jest prezentacja podopiecznych, którzy wymagają wsparcia w leczeniu, rehabilitacji czy też sfinansowaniu zabiegów medycznych nie objętych finansowaniem NFZ. Aby wesprzeć FRG należy wypełnić odpowiednie pola w swoim arkuszu PIT.

BM

ORGANIZACJA POŻYTKU PUBLICZNEGO OD 2004 ROKU

Niesiemy pomoc wdowom, sierotom, inwalidom i rodzinom górniczym, które jej potrzebują. Przekazujemy stypendia, pomoc finansową na leczenie i rehabilitację. Pomogliśmy już ponad 5000 osobom.

PRZEKAŻ 1% PODATKU

**NR KRS FUNDACJI
0000127003**

Bezpłatny program do rozliczania udostępniamy na:
www.fundacjafrg.pl

DIKUJEMY
Fundacja Rodzin Górniczych

UL. POWSTAŃCÓW 30 40-039 KATOWICE TEL. 32 757-26-08
e-mail: fundacjafrg@wp.pl strona: www.fundacjafrg.pl
KONTO: PKO BP 41 1020 2313 0000 3802 0349 5611
ulotka nie finansowana ze środków pochodzących z 1% podatku.

Program dla górnictwa do 2030 (cz.2)

Nie będzie likwidacji polskiego górnictwa, jak chciałoby antywęglowe lobby. W zamian powstał scenariusz budowy nowoczesnego sektora węgla kamiennego do 2030r. „Czarne złoto” wciąż będzie gwarantem bezpieczeństwa energetycznego kraju. To szansa nie tylko na tani prąd i ciepło, ale i miejsca pracy.

W ostatnim numerze „Górnika” zaprezentowaliśmy ogólny scenariusz, jaki pisze Program dla polskiej branży górniczej na najbliższe kilkanaście lat. Od aktualnego wydania gazety zapraszamy do prześledzenia szczegółowych celów, jakie mu przyświecają.

Pierwszym celem Programu jest: odzyskanie i stabilizacja płynności, rentowności i efektywności ekonomicznej – finansowej sektora górnictwa węgla kamiennego, w tym poprzez dostosowanie zdolności produkcyjnych do potrzeb rynku oraz możliwości eksportowych.

Od tej sytuacji zależne jest przecież całe otoczenie górnictwa węgla kamiennego, począwszy od pracowników spółek węglowych i ich rodzin, poprzez sytuację firm okołogórniczych, w tym małych i średnich, aż po sytuację całych społeczności lokalnych, wśród których pracownicy kopalń lub osoby, których dochody zależne są od sytuacji kopalń stanowią niejednokrotnie bardzo wysoki odsetek. - Obecna sytuacja wymusza głębokie działania restrukturyzacyjne i naprawcze. Działania restrukturyzacyjne winny obejmować z jednej strony działania proefektywnościowe, a z drugiej prooszczędnościowe na każdym etapie produkcji, przetwarzania i sprzedaży węgla – czytamy w Programie.

O jakie działania konkretnie chodzi?

Jest ich całe mnóstwo. Zwiększenie rentowności i jakości produkcji węgla, w tym między innymi poprzez: ukierunkowanie produkcji na potrzeby rynku, co winno być wsparte dogłębną analizą rynku w perspektywie co najmniej kilkuletniej czy też poprawę jakości produkowanego węgla poprzez modernizację i rozbudowę zakładów przeróbki mechanicznej węgla, zwiększenie efektywności odmetanowania i zagospodarowania ujętego metanu. Do tego dochodzi cała gama działań oszczędnościowych w obszarze produkcyjnym, takich, jak m.in. kontynuacja działań integracyjnych w zakresie kopalń zespoleń, zainicjowanie kompleksowej modernizacji technicznej infrastruktury dołowej kopalń, oraz Program zawiera również szereg działań polegających na aktywizacji sprzedaży węgla poprzez m.in.: wykorzystanie no-



wych technologii w procesie sprzedaży (platformy internetowe, b2b, weryfikację sieci autoryzowanych sprzedawców pod kątem korzyści ekonomicznych dla przedsiębiorstw górniczych oraz opracowanie i wdrożenie w pionach handlowych przedsiębiorstwach górniczych instrumentów motywacyjnych. A także - opracowanie i wdrożenie do końca 2018 r. Dynamicznej Mapy Parytetów Cenowych, która wspierać będzie politykę handlową krajowych przedsiębiorstw górniczych. Ma zostać również opracowany i wdrożony promocyjny Program Wsparcia Eksportu Węgla Energetycznego. W ramach racjonalizacji i optymalizacji kosztów bieżącego funkcjonowania przedsiębiorstwa ma się znaleźć między innymi: ograniczenie kosztów stałych związanych z utrzymaniem infrastruktury dołowej, obsługą zakładu przerobczego, szybów oraz powierzchni kopalń i racjonalizacja zatrudnienia wskutek odejść naturalnych oraz wykorzystania instrumentów osłonowych określonych w ustawie o funkcjonowaniu górnictwa z dnia 7 września 2007 r., dokonanie zmian w przepisach prawa umożliwiających uelastycznienie czasu pracy.

To również uporządkowanie struktury w górniczej branży czy standaryzacja procesów zatrudnienia, rekrutacji, zastępowania „luk pokoleniowych”, tworzenia tzw. „kadry rezerwowej” oraz wprowadzenia transparentności procesu, opracowanie i wdrożenie modeli

minimalnego oraz optymalnego zatrudnienia w poszczególnych kopalniach.

Zmiany organizacyjne oraz technologiczne w ramach poszczególnych spółek, w tym m.in.: wykonanie w latach 2017 – 2018 robót połączeniowych oraz modernizacyjnych infrastruktury dołowej, modernizacja podziemnego układu transportowego dla zintegrowania kopalń w kopalnię zespolone, zbycie na rzecz SRK S.A. infrastruktury dołowej i powierzchniowej, w tym również terenów uwolnionych w skutek wykonanych połączeń zakładów górniczych i kopalń, na zasadach określonych w ustawie z dnia 7 września 2007r. o funkcjonowaniu górnictwa węgla kamiennego. Niezbędna jest również zmiana organizacji pracy w kierunku maksymalizacji wykorzystania zdolności produkcyjnych i optymalizacji kosztów, co pozwoli zwiększyć efektywność pracy; w sytuacji konieczności wprowadzenia zmian do przepisów – opracowanie, w uzgodnieniu ze stroną społeczną, stosownych rozwiązań oraz, w terminie do końca 2018 r., opracowanie modelu struktury wraz z analizą schematów organizacyjnych kopalń i przedsiębiorstw wraz z propozycjami ich usprawnienia. Wśród wielu działań Program mówi o poprawie jakości produkowanego węgla poprzez modernizację i rozbudowę zakładów przeróbki mechanicznej węgla, zwiększenie efektywności odmetanowania i zagospodarowania ujętego metanu wraz z wprowadzeniem

przedeksploatacyjnego ujęcia metanu, albo np. powstanie Górnośląskiej Grupy Producentów Węgla Energetycznego (GGWE), która powstanie na bazie Polskiej Grupy Górniczej Sp. z o.o. czy utworzenie Sektorowego Funduszu Stabilizacyjnego (SFS), którego szczegółowa koncepcja winna zostać opracowana w terminie do końca 2018 r. i obejmować cele jego funkcjonowania, zadania oraz źródła i sposób finansowania. Wsparcie spółek węglowych w procesie pozyskiwania finansowania na realizację kluczowych inwestycji w postaci poręczeń lub gwarancji na kredyty inwestycyjne udzielanych przez, m.in. Bank Gospodarstwa Krajowego i Skarb Państwa.

Do kluczowych projektów w ramach pierwszego celu Programu należy:

1. Równowaga finansowo – gospodarcza sektora górnictwa węgla kamiennego, czyli zestaw działań, które poprzez efektywną optymalizację kosztowo – przychodową, kapitałową, organizacyjną i finansową (restrukturyzacja zobowiązań) doprowadzą do stabilizacji finansowo – ekonomicznej przedsiębiorstw górniczych. Wypracowane i wdrożone zostaną narzędzia do monitorowania i ewaluacji procesu odzyskiwania i utrzymywania równowagi finansowo-gospodarczej wraz z zestawem docelowych wskaźników i mierników.
2. Górnośląska Grupa Producentów Węgla Energetycznego (GGWE), która powstanie na bazie Polskiej Grupy Górniczej Sp. z o.o.
3. Sektorowy Fundusz Stabilizacyjny (SFS), którego szczegółowa koncepcja winna zostać opracowana w terminie do końca 2018 r. i obejmować cele jego funkcjonowania, zadania oraz źródła i sposób finansowania, w tym m.in. poprzez realokację środków pochodzących z obciążeń administracyjnych działalności spółek węglowych, środków pochodzących z działalności górniczej oraz środków pochodzących z uzyskiwanych zysków i w kolejnych latach – z odsetek od udzielanych spółkom węglowym preferencyjnych pożyczek; jego celem strategicznym winno być łagodzenie skutków wahań koniunkturalnych.
4. Dynamiczna Mapa Parytetów Cenowych – wspierać będzie politykę handlową przedsiębiorstw górniczych; mapa prezentować będzie w ujęciu dwuzakresowym (minimum, maksimum) parytet cenowy węgla energetycznego, importowanego do poszczególnych powiatów z uwzględnieniem kosztów transportu.

*Oprac. Jarosław Bolek na podstawie „PROGRAM dla sektora górnictwa węgla kamiennego w Polsce do 2030r.”
fot.: www.okd.cz*



Pomagają chorym dzieciom

Związek Zawodowy Górników w Polsce kopalni „Bogdanka” pomaga chorym dzieciom. W tym roku fundusze zebrane podczas VIII Balu Charytatywnego trafią jako zapomogi do niepełnosprawnych dzieci pracowników.

- Na początku był pomysł samego balu. Potem kolega, który ma dziecko niepełnosprawne poddał myśl, by miał on charakter charytatywny, a zebrane środki trafiły do potrzebujących dzieci. I tak się przyjęło. W tym roku ZZG w Polsce w LW Bogdanka już po raz ósmy zorganizował bal z licytacją cennych przedmiotów i zbiórką funduszy dla dzieci – mówi „Górnikowi” Zdzisław Cichosz – przewodniczący ZZG w Polsce w kopalni. Kolejny rok i kolejny rekord (w ubiegłym roku zebrano 19 tys. zł). Pomoc trafi do dzieci pracowników i członków związku z powiatu łęczyńskiego, w tym między innymi do Wojtka, Klaudii, Helenki, Jasia i Krzysia. Wśród licytowanych przedmiotów były koszulki sportowców z klubów ekstraklasy i pierwszoligowych piłki nożnej i ręcznej. Licytowano między innymi koszulki ze Śląska Wrocław, Górnika Zabrze, Górnika Łęczna. Oprócz tego przedmioty z węgla, soli, karbidówki, szable, obrazy i wiele innych cennych rzeczy przekazanych przez ofiarodawców. Za wszystkie organizatorzy serdecznie dziękują. - Cieszy nas, że większość darczyńców pozytywnie odpowiada na nasz apel i przekazuje przedmioty do licytacji. Krąg osób i instytucji włączających się w to dobre dzieło rozrasta się z rok na rok – mówi „Górnikowi” przewodniczący ZZG w Polsce LW Bogdanka. I dodaje: dziękujemy również wszystkim, którzy włączyli się w aukcję i zbiórkę do puszeki. Mamy nadzieję, że odruch dobrego serca wróci do darczyńców.

Najdrożej wylicytowano statuetkę przedstawiającą sekcję w ścianie kombajnowej, którą wykonali i podarowali na aukcję wychowankowie Ośrodka w Janowicy. Statuetkę wylicytowało za 5 tysięcy złotych „Prymus” – Niepubliczne Technikum z Piekar Śląskich.

W tegorocznym balu charytatywnym wzięło udział ponad 160 osób. Wiele z nich pierwszy raz uczestniczyło w takiej formie pomocy. Wszyscy bawili się znakomicie. Organizatorzy dziękują wszystkim, którzy w jakikolwiek sposób przyczynili się do zorganizowania imprezy i zebrania funduszy na wsparcie dla potrzebujących dzieci.

Jarosław Bolek
Fot. ZZGwP LW Bogdanka



Bal Charytatywny
10 lutego 2018r.
Łęczna - hotel SECESSION - godzina 20.00
ostatki

Zapisy od dnia 15 stycznia 2018 roku w siedzibie ZZG w Bogdanku.
Koszt 30 PLN od pary.
Dofinansowanie zgodnie z Regulaminem Zakładowego Funduszu Świadczeń Społecznych

Fascynacja kopalnią i pasja tworzenia

135 lat istnienia, to dobry przyczynek do tego, aby w swych przemysłeniach poświęcić jubilatce trochę czasu i miejsca. Mowa tu o kopalni „Marcel” zwanej kiedyś oficjalnie, a dziś potocznie „Ema” w Radlinie. Mowa o kopalni skonsolidowanej w Kopalni Węgla Kamiennego ROW, a należącej do Polskiej Grupy Górniczej S.A. Jej długa historia wymagałaby przestudiowania obszernej monografii, bo nie sposób ją zaprezentować na łamach artykułu prasowego. Ale, zapraszając do lektury, oddajmy głos historycznym faktom.

Pierwsze wzmianki o kopalni pochodzą z 1857 r. chociaż jej uruchomienie datuje się dopiero na 13 listopada 1883 r., kiedy to z szybu „Mauve” drążonego równolegle z szybem „Grundman” pozyskano pierwsze tony węgla, z głębokości ponad

Szyb III. Szyb o średnicy 7 m podzielono na dwa niezależne przedziały z dwoma parami naczyń skipowych o pojemności 2x10 i 2x12,5 tony, napędzanych odrębnymi silnikami elektrycznymi. Szyb III zwany potocznie (nie wiem czemu) szy-

druje”. I tak pozostało do dziś. Mieszkańcy Radlina bardzo dużym sentymentem darzą kopalnię, z którą starsze pokolenie wiązała praca i mieszkanie w familoku. Bardziej wtajemniczeni i interesujący się kopalnią wiedzą jednak doskonale, że stanowiący zasadniczą część wydobywania urobek z partii markłowickiej transportowany jest upadową odstawczo-transportową, którą oddano do użytku w marcu 2008 r. Jej wylot znajduje się w południowej części budynku nadszypia szybu III. Tu zbiegają się nadawy węgla z Markłowic i z Marcela. Stąd dwoma taśmociągami transportowany jest on do budynku sortowni Zakładu Przeróbki Mechanicznej. Zafascynowany szybem, kopalnią oraz elementami dawnej i współczesnej inżynierii postanowiłem ukazać ten interesujący fragment kopalni w postaci wykonanej makiety prezentującej szyb III i towarzyszącą mu infrastrukturę. Przyjęta przeze mnie skala 1:100 pozwoliła mi w miarę wiernie odtworzyć wiele szczegółów. W porównaniu do wykonanej przed dwoma laty makiety cechowni, obecnie tworzona postawiła przede mną dużo większe wymagania z zakresu wielu dziedzin wiedzy technicznej i umiejętności manualnych. Rozpoczęcie prac poprzedziło wnikliwe studiowanie dokumentacji historycznej, fotografii i grafik oraz dokumentacji aktualnej udostępnionej życzliwie przez kierownictwo oddziału szybowego. Tu wiedza, doświadczenie i okazana pomoc okazały się nieodzowne dla poznania szczegółów pracy urządzeń szybowych i realizacji bardzo trudnego wyzwania -budowy dynamicznej makiety szybu III. A dlaczego sfor-

120 m. Szyb „Mauve” obecnie nosi nazwę „Wiktor”, a „Grundman” od 11 grudnia 1925 r. - „Antoni”. Pomimo faktu pozyskania pierwszego węgla z szybu „Mauve” - pierwszą wybudowaną wieżą szybową w kopalni była wieża wybudowana w 1890 na szybie „Grundman”.

Koła na stalowej, obmurowanej cegłą wieży, w ruch wprawiała maszyna parowa. Urobek na powierzchnię ciągnięto w wozach kopalnianych, sześciopiętrowymi klatkami aż do roku 1938, kiedy klatki zastąpiono naczyniami skipowymi o pojemności 4,8 t. Dopiero 25 lat później, bo w 1915 r. wybudowano nad otworem szybowym o nazwie „Mauve”, zaprojektowaną dla kopalni Rymer przez berlińczyka Hansa Poelzika, wieżę szybową. Tą wieżę wyposażono już w, zabudowany w jej głowicy, silnik elektryczny firmy Siemens Schucert z częścią mechaniczną firmy Linke Hoffmann.

Te dwa szyby pełniły swą rolę do lat pięćdziesiątych XX w, kiedy okazało się, że przy rozwijającej się i podnoszącej wydobywanie kopalni stanowią nieefektywne i wąskie gardło w produkcji. Szybko zdecydowano więc o budowie szybu trzeciego, bez przerywania wydobywania i eksploatacji dwóch już istniejących szybów „Wiktor” i „Antoni”, w latach czterdziestych rozpoczęto drążenie szybu oznaczonego jako

bem „Julia” zaznaczył swą obecność stalową wieżę szybową w 1955 r. i na stałe wkomponował się w krajobraz górniczego Radlina. Gdy nowy szyb przejął na siebie ciężar wydobywania w kopalni, której nazwę z „Ema” na „Marcel” zmieniono w latach powojennych 1 maja 1949 r., w latach sześćdziesiątych rozebrano wieżę szybową szybu Grundman, zdemontowano maszynę parową i nad istniejącym otworem szybowym wybudowano nowoczesną wieżę o konstrukcji struno-betonowej z maszyną elektryczną w głowicy.



Ale wracając do szybu III -to widoczne z daleka, o średnicy 6,5 m, kręcące się koła, oznajmiały przez całe lata, że „gruba fe-

mułowanie – dynamicznej? A dlatego, że w będącym jeszcze w fazie budowy modelu szybu ruchome są wszystkie zasad-



nicze jego elementy. W pierwszym etapie budowy makiety, gdy miałem już wizję jej kształtu, skonstruowałem dwa napędy z silnikami elektrycznymi dla przedziału wschodniego i zachodniego szybu. Ich szybkość obrotowa regulowana jest płynnie poprzez odpowiednie sterowniki. W



celu zbudowania koła pędowego (siedem metrów średnicy w oryginale) wykorzystałem podzespoły z „wyzłomowanych” magnetowidów VHS. Każda z maszyn napędowych stanowi odrębny moduł i umieszczona została w zbudowanym ze



sklejki budynku maszynowni. Skonstruowane przeze mnie maszyny wyciągowe napędzane są dwunastowoltowymi silniczkami elektrycznymi - gdzie dla porównania kopalniany kolos (2,5 tys. kW),

kabin, sterują maszyniści wyciągowi, a w moim przypadku są to plastikowe figurki umieszczone w miniaturowych kabinach. Sporym problemem było wykonanie kół naprowadzających liny na wieży szybo-



w którym koła pędne mają średnicę 7 metrów zasilany jest pośrednio z sieci 6 KV, i pracuje w układzie Leonarda, z zastosowaniem przetwornic i wzбудnic dla płynnej regulacji obrotów silnika prądu stałego. W rzeczywistości maszynami, ze specjalnych

wej. Ich pierścienie zostały wytoczone z brązu, a następnie zaopatrzone za pomocą kleju epoksydowego w sprzchy i wał. Na wieży szybowej zabudowałem czerwone ledy sygnalizujące obrys szybu oraz suwnicę ramową na wieńcu szybu. Na wieżę

szybową, z budynku nadszybia prowadzą wielostopniowe drabinki, których wykonanie z ogromną ilością stopni wymagało sporej cierpliwości. Odkryty dla obserwatorów budynek nadszybia zawiera wewnątrz podobnie jak wieża szybowa suwnicę ramową, nawiewy ciepłego powietrza, jak i rynny odbierające węgiel ze skipów oraz kabinę operatora. Budowanie wieży szybowej, ze zgromadzeniem niezbędnych materiałów zajęło mi prawie dwa lata pracy. Ale dziś z satysfakcją mogę powiedzieć, że warto było. Każde uruchomienie pracy nawrotnej silników w moim przypadku sygnalizowane jest dźwiękiem. Efekt pracy szybu, jaki udało mi się uzyskać jest naprawdę imponujący i ciekaw jestem już dziś reakcji oglądających niebawem model. Dokładność, i brak tolerancji dla niechlujstwa i pośpiechu zaowocowały bardzo precyzyjnym prowadzeniem lin szybowych i naczyń skipowych w wykonanych przeze mnie przewodnikach. Cała konstrukcja wykonana została metodą łączenia lutem blach miedzianych i ocyn-



kowanych oraz prętów - topników z brązu o przekroju 2 i 3 mm. Makieta została podświetlona ledami różnej barwy i mocy, w zależności od oświetlanego elementu. Dla zobrazowania pracy ruchomych urządzeń skipowych wykonałem szkielet rury szybowej poniżej zrębu, sięgający 50 cm pod blat makiety. W ten sposób po uruchomieniu zasilania i automatycznego sterowania możemy obserwować kręcące się koła silników, kół na wieży szybowej oraz pracę przesuwających się w skipów w rurze szybowej. W rzeczywistości naczynia skipowe opuszczane są na poziom 800 m w przedziale zachodnim i na 400 m w przedziale wschodnim. Chociaż do ukończenia makiety zostało jeszcze do wykonania sporo pracy, to już dziś mam satysfakcję z jej efektów. A to jest chyba najważniejsze. Niebawem na makiecie pojawią się fragmenty przenośników taśmowych, kopalniane wozy, szpule kabli, chodniki, drzewa, latarnie i węzeł kolejowy z pociągami zestawem transportowym. Zapytany przez kogoś z ironicznym uśmiechem na



twarży - dlaczego to robię? Czy nie mam już co robić? Czy nie szkoda mi czasu? Odpowiadam - z biegiem lat szkoda mi go, co raz bardziej na to, by nie robić nic twórczego. Szkoda mi czasu na „fejsa” i bezwartościowe seriale. Szkoda mi go na jałową paplaninę. Sam planuję własne zajęcia, które nie wymagają czasochłonnych procedur. A poza tym praca koncepcyjna, praca konstruktywna daje mi spełnienie, ćwiczy umysł i daje poczucie zadowolenia i samorealizacji. Nie mówię już o satysfakcji, jaką daje mi posiadanie oraz dzielenie się co raz większą i ugruntowaną wiedzą na temat kopalni, w której spędziłem trzydzieści sześć lat - na temat kopalni, która każdorazowo wraca podczas rodzinnych i koleżeńskich spotkań. Słowa - *nudzę się, bo nie mam co robić* - dla mnie nie istnieją. I na koniec - mam tylko nadzieję, że makieta szybu nie podzieli losu wykonanej wcześniej makiety cechowni, która do tej pory nie znalazła docelowego miejsca na ekspozycję i dziś znana jest więcej z publikacji i telewizyjnych reportaży, aniżeli z oglądania w rzeczywistym kształcie.

Więcej na temat mej pasji www.zzgmarcel.pl hobby, galeria, artykuły, <https://tvs.pl/tv/kalejdoskop-regionow-wydanie-24-11-2017/> kontakt: grubaema1@wp.pl

Bronisław Capłap



Upadłość konsumencka jest postępowaniem sądowym przewidzianym dla osób fizycznych nieprowadzących działalności gospodarczej, czyli dla konsumentów, którzy stali się niewypłacalni. Niewypłacalność to stan, w którym dłużnik nie jest w stanie wykonywać swoich wymagalnych zobowiązań pieniężnych.

Upadłość konsumencka umożliwia zwolnienie konsumenta z długów poprzez ich umorzenie. Upadłość prowadzi do umorzenia zobowiązań (długów), które powstały przed dniem ogłoszenia upadłości i nie zostały zaspokojone w postępowaniu upadłościowym lub w wyniku wykonania planu spłaty. Możliwe jest również, w wyjątkowych sytuacjach, oddłużenie konsumenta bez wykonywania planu spłaty. Ostatecznym efektem postępowania upadłościowego jest całkowite zwolnienie konsumenta z długów.

UWAGA: warunkiem skorzystania z upadłości konsumenckiej jest ustalenie, że konsument zarówno przed ogłoszeniem upadłości jak i w toku postępowania działa uczciwie i zgodnie z prawem.

Upadłości nie uzyska konsument, który:

- doprowadził do swojej niewypłacalności umyślnie lub wskutek rażącego niedbalstwa,
- podejmował działania na szkodę swoich wierzycieli, np. wyzbywał się majątku
- w toku postępowania ukrywał majątek lub
- nie wykonywał innych obowiązków wynikających z ustawy.

Ogłoszenie upadłości powoduje, że zamiast indywidualnych postępowań sądowych i egzekucyjnych następuje łączne i równe zaspokojenie roszczeń (wymagalnych jak i nie wymagalnych) wierzycieli konsumenta skumulowanych w jedno postępowanie.

W postępowaniu upadłościowym dochodzi do likwidacji (sprzedaży) całego albo części majątku konsumenta. Uzyskane ze sprzedaży środki przekazuje się na zaspokojenie roszczeń wierzycieli, którzy w określonym czasie zgłosili istnienie swojej wierzytelności do sądziego – komisarza. Likwidację majątku

przeprowadza wyznaczony przez sąd syndyk, który dokonuje spisu całego majątku konsumenta, a następnie weryfikuje zgłaszanie przez wierzycieli konsumenta roszczenia. Syndyk spienięża majątek konsumenta, a uzyskane kwoty przekazuje poszczególnym wierzycielom.

Do najistotniejszych konsekwencji ogłoszenia upadłości konsumenckiej można wskazać:

- wraz z ogłoszeniem upadłości cały majątek konsumenta staje się „masą upadłości, zarządzaną przez wyznaczonego przez sąd syndyka (dotyczy to także całego wynagrodzenia za pracę)
- upadły ma obowiązek wskazać i wydać syndykowi cały majątek, dokumentację dotyczącą majątku o rozliczeń oraz korespondencję,
- po ogłoszeniu upadłości syndyk sporządza inwentaryzację majątku masy upadłości, a następnie przystępuje do sprzedaży majątku upadłego,
- wraz z ogłoszeniem upadłości konsument będzie mógł zawierać tylko drobne umowy życia codziennego (zakup żywności, środków czystości itp.), które pokrywane będą przez upadłego z tych funduszy, które nie podlegały zajęciu przez syndyka;
- po ogłoszeniu upadłości działania podejmowane przez konsumenta mogą mieć wpływ na decyzję sądu – na przykład bezpodstawne zwolnienie się z pracy może doprowadzić do umorzenia postępowania upadłościowego, co niweczy oddłużenie,
- ogłoszenie upadłości wstrzymuje postępowania sądowe i egzekucyjne prowadzone przeciwko konsumentowi; do postępowań będzie mógł wystąpić syndyk, który będzie reprezentował konsumenta i jego interesy.

Należy pamiętać, że upadłość konsumencka pomimo wielu zalet posiada także wady na które warto zwrócić uwagę.

Jesteś niewypłacalny? - upadłość konsumencka

UWAGA: ogłoszenie upadłości konsumenckiej powoduje zawieszenie postępowania egzekucyjnego i sądowego – wszelkie egzekucje komornicze zostają umorzone z chwilą uprawomocnienia się postanowienia o ogłoszeniu upadłości konsumenckiej oraz wykreślenie z rejestru dłużników, a także zatrzymanie naliczania odsetek.

Osoba o ogłoszonej upadłości konsumenckiej przez cały okres spłaty zobowiązań nie może zaciągnąć żadnego kredytu.

Zgodnie z prawem upadłościowym nie podlegają umorzeniu zobowiązania:

- o charakterze alimentacyjnym;
- wynikające z rent tytułu odszkodowania za wywołanie choroby, niezdolności do pracy, kalectwa albo śmierci,
- do zapłaty orzeczonych przez sąd kar grzywny,
- do wykonania orzeczonego obowiązku naprawienia szkody oraz zadośćuczynienia za doznana krzywdę,
- do zapłaty nawiazki lub świadczenia pieniężnego orzeczonych przez sąd jako środek karny lub środek związany z poddaniem sprawcy próbie,
- do naprawienia szkody wynikającej z przestępstwa lub wykroczenia stwierdzonego prawomocnym orzeczeniem,
- których upadły umyślnie nie ujawnił, o ile wierzyciel nie brał udziału w postępowaniu.

Jak wskazano wyżej, po ogłoszeniu upadłości syndyk sporządza inwentaryzację majątku masy upadłości, a następnie przystępuje do sprzedaży majątku upadłego konsumenta – za wyjątkiem przedmiotów wyłączonych spod egzekucji, do których zalicza się:

- przedmioty urządzenia domowego, pościel, bielizna i ubranie codzienne, niezbędne dla dłużnika i będących na jego utrzymaniu członków jego rodziny, a także ubranie niezbędne do pełnienia służby lub wykonywania



zawodu;

- zapasy żywności i opału niezbędne dla dłużnika i będących na jego utrzymaniu członków jego rodziny na okres jednego miesiąca;
- narzędzia i inne przedmioty niezbędne do osobistej pracy zarobkowej dłużnika oraz surowce niezbędne dla niego do produkcji na okres jednego tygodnia, z wyłączeniem jednak pojazdów mechanicznych;
- część wynagrodzenia;
- przedmioty niezbędne do nauki, papiery osobiste, odznaczenia i przedmioty służące do wykonywania praktyk religijnych oraz przedmioty codziennego użytku, które mogą być sprzedane tylko znacznie poniżej ich wartości, a dla dłużnika mają znaczną wartość użytkową;
- produkty lecznicze oraz wyroby medyczne;
- przedmioty niezbędne ze względu na niepełnosprawność dłużnika lub członków jego rodziny.

Wszczęcie postępowania wymaga sporządzenia formularza. Opłata sądowa wynosi 30zł. Dłużnik musi w trakcie postępowania wykazać, że niewypłacalność nastąpiła bez jego winy, co jest najtrudniejszą przesłanką, ocenianą indywidualnie dla każdego przypadku.

Małgorzata Karolczyk – Pundyk

Kancelaria Porada

- prowadzi szkolenia z zakresu prawa,
- prowadzi obsługę prawną organizacji związkowych, osób fizycznych i przedsiębiorców,
- prowadzi negocjacje i mediacje w procedurze rozwiązywania sporów zbiorowych,
- prowadzi postępowania rejestracyjne w KRS,
- zajmuje się doradztwem i konsultingiem w zakresie prowadzenia organizacji związkowej i przedsiębiorstwa.

Zapraszamy do współpracy !!!

FPPP Małgorzata Karolczyk-Pundyk, ul. Częstochowska 23/7, 44-100 Gliwice
www.kancelaria-porada.pl e-mail: biuro@kancelaria-porada.pl tel.781-729-460

Organizator Mistrzostw:
Związek Zawodowy Górników w Polsce
Konsorcjum PRG i BSz SA
termin: **Termin: 25 luty 2018 r. /niedziela/**
godz. 10:00
miejsce: **trasy biegowe COS Wisła – Ku-**
balonka
Patronat Medialny: dwutygodnik „Górnika”

KATEGORIE WIEKOWE

Mężczyźni:

od 30 do 39 lat rocznik (1979 - 1988) dy-
stans 15 km start 12:00
od 40 do 49 lat rocznik (1969 - 1978) dy-
stans 10 km start 11:30
od 50 do 59 lat rocznik (1959 - 1968) dy-
stans 10 km start 11:30
od 60 do 69 lat rocznik (1949 - 1958) dy-
stans 5 km start 11:00
od 70 lat i powyżej rocznik (1948 i starsi)
dystans 5 km start 11:00

Komitet Organizacyjny zaprasza do wzięcia udziału w XVII Mistrzostwach Polski Górników w Narciarstwie Biegowym



Kobiety: bez podziału na kategorie wieko-
we dystans 5 km start 11⁰⁰

Zakończenie – rozdanie medali i pucharów
– godz. 14:00

NAGRODY:

Zdobywcy pierwszych trzech miejsc w
każdej kategorii wiekowej otrzymują pu-
chary i medale.

ZGŁOSZENIA:

W imprezie mogą startować pracownicy
Kopalń, Firm Górniczych po okazaniu ak-
tualnej przepustki oraz emeryci i renciści
górnicy z aktualną legitymacją.
Zgłoszenia przyjmuje biuro zawodów na
godzinę przed startem. Zawodnicy startują
na własną odpowiedzialność.
Dodatkowych informacji udziela Piotr
Porębski tel. kom. 503675018, ppiotr59@
wp.pl. Zawody zostaną przeprowadzone
zgodnie z regulaminem PZN. W biegu
obowiązuje styl klasyczny. Bieg rozpoczyna
się ze wspólnego startu.
Obowiązuje wpisowe 20 zł - opłata zawie-
ra ubezpieczenie NNW, posiłek i gorący
napój. Parking dla Zawodników i Kibi-
ców – Kubalonka pod trasami biegowymi.
Sprawy nie ujęte w regulaminie oraz jego
interpretacja będą należeć do Komitetu
Organizacyjnego.

Będziemy monitorować realizację „Programu dla górnictwa”

Rada Krajowa ZZG w Polsce 1 lu-
tego przyjęła stanowisko dotyczące
„Programu dla górnictwa węgla ka-
mienno do 2030r” i skierowała apel
do rządu o partnerski dialog i reali-
zację Programu, by nie pozostał on
tylko suchym zapisem. Związkowcy
uważają, że daje on szansę na uno-
wocześnienie polskiego górnictwa i
węglowe zabezpieczenie energetycz-
ne kraju, mimo ostrych zakusów Unii
Europejskiej, by pozbyć się naszego
„czarnego złota”. Rada Krajowa jed-
nocześnie przypominała, że wiele z
zapisów jest bezpośrednią odpowie-
dzią na postulaty i zabiegi naszego

związku kierowane pod adresem rzą-
du. Rada zapewnia, że będzie moni-
torować przebieg realizacji Programu,
ale i apeluje o dialog w kwestii mode-

lu ponadzakładowego układu zbioro-
wego pracy, który ma być wdrożony
od 2019 czy też przy powstawaniu
do 2020r nowej „ustawy o funkcjo-

nowaniu górnictwa węgla kamienne-
go”, która ma wesprzeć wiele celów w
„Programie do 2030r.”

jb



Katowice 01.02.2018

Stanowisko Rady Krajowej ZZG w Polsce i apel do Rządu dotyczące „Pro- gramu dla górnictwa węgla kamienne- go do 2030r”.

Rząd przyjął 23 stycznia „Program dla
górnictwa węgla kamiennego do 2030
roku”. Rada Krajowa ZZG w Polsce
uważa, że jest on szansą dla całej branży,
by stała się nowoczesną gałęzią polskiego
przemysłu. Daje też gwarancje, że mimo
unijnej polityki antywęglowej, to „czarne

złoto” wciąż będzie gwarancją bezpie-
czeństwa energetycznego kraju.
Wiele zapisów Programu to efekt sta-
rań i postulatów Związku Zawodowego
Górników w Polsce, który przekazywał
do Programu, nie tylko swoje analizy i
oceny rządowych koncepcji, ale i kon-
kretne rozwiązania, które można odna-
leźć w ostatecznej wersji przyjętego Pro-
gramu, jak choćby określenie poziomu
zużycia węgla i potrzeb na najbliższe lata,
co ZZG w Polsce promował od wielu lat.
W Programie znalazł się także postulat
Związku lepszego wykorzystania węgla i

jego przeróbki chemicznej, czy też do-
stępu strony społecznej do kontroli reali-
zacji Programu, co będzie odbywało się
poprzez Komitet Sterujący ds. górnictwa
przy Ministrze Energii.
Liczymy również na partnerski dialog
przy powstawaniu modelu ponadzakła-
dowego układu zbiorowego pracy, który
ma być wdrożony od 2019 r. Apelujemy
także, aby związki zawodowe uczestni-
czyły w powstawaniu do 2020r nowej
„ustawy o funkcjonowaniu górnictwa
węgla kamiennego”, która ma wesprzeć
wiele celów w „Programie do 2030r.” jak

np. ma wprowadzić przepisy ograniczają-
ce import węgla czy też dotyczące prze-
dłużenia koncesji wydobywczych.
Związek Zawodowy Górników w Pol-
sce liczy, że Program nie będzie tylko
suchym zapisem. Oczekuje, by rząd wy-
pełniał jego cele, aby górnictwo stało się
rentowną i nowoczesną branżą. Rada
Krajowa zapewnia, że na bieżąco będzie
monitorować realizację zapisów Progra-
mu.

Szczęść Boże!
Rada Krajowa ZZG w Polsce

Turniej szachowy w Mysłowicach

27 stycznia w hotelu „Trojak” w Mysłowicach odbył się turniej szachowy o „Puchar Przewodniczącego ZZG w Polsce przy KWK „Mysłowice-Wesoła”. Zawody zorganizowali członkowie Związku, ale oprócz nich w turnieju wzięli udział również inni pracownicy myślowickiej

kopalni. Zawody rozegrano w dwóch seriach, w każdej z nich zawodnicy grali systemem „każdy z każdym”. Jak w turniejach szachowych bywa każda partia trwała do czasu osiągnięcia przez jednego z zawodników 5 minut lub wcześniejszego

zakończenia partii poprzez danie „mata” lub poddanie się przeciwnika. Nad sprawami spornymi dotyczącymi przepisów szachowych czuwał mistrz szachowy Jurij Fomin z Ukrainy. Walka była bardzo wyrównana, a o zwycięstwie w całym turnieju kolegi Daniela

Drybczewskiego – członka ZZG w Polsce – zdecydowało zaledwie 0,5 punktu. Zawodnicy, którzy zajęli pierwsze trzy miejsca oprócz pamiątkowych pucharów otrzymali również nagrody pieniężne. Po turnieju wszyscy uczestnicy zasiedli do wspólnego posiłku, podczas którego omawiano poszczególne partie i ciekawe zagrania.

ZZG w Polsce KWK Mysłowice-Wesoła



Stawiamy na rozwój!

5 lutego w Knurówie odbyło się szkolenie poruszające tematykę najnowszych zmian w Kodeksie Pracy i Ustawie o Związkach Zawodowych. W przededniu

nowelizacji, trener i radca OPZZ Paweł Galec, przybliżał tajniki prawnie uczestnikom, pośród których znaleźli się reprezentanci Zarządu i Komisji Rewizyjnej

ZZGwP przy KWK Knurów-Szczygłowice, a także Grupy Młodych ZZG w Polsce.

Organizator – Przewodniczący, a zarazem z-ca Koordynatora Grupy Młodych, Mateusz Nabiałczyk nie krył zadowolenia: Niezmiernie cieszy zainteresowanie

rozwojem osobistym, szczególnie wśród młodych działaczy związkowych. Zapal do pracy oraz wzajemne nakręcanie się do poszerzania wiedzy i umiejętności to najlepsza motywacja, aby dawać możliwości i sięgać po więcej. Rada Krajowa inwestuje w Grupę Młodych, która pozwala wyłaniać talenty i nakreśla optymistyczne perspektywy dla przyszłości ruchu związkowego w Polsce. Nasza organizacja zakładowa aktywnie przyłączyła się do działań, które przecież mają wspólny i jasno określony cel. Dlatego też na 5. marca zaplanowano kolejne szkolenie, tym razem z zakresu technik negocjacyjnych, gdyż w parze z wiedzą muszą iść kompetencje miękkie. Wszystkich zainteresowanych serdecznie zapraszam – zainwestujcie w siebie! Po więcej informacji zapraszam na Facebooka - Grupa Młodych ZZGwP.

Źródło: ZZG w Polsce KWK Knurów-Szczygłowice



1% podatku dla Nikol

Nikol urodziła się o czasie, wszystko świadczyło o tym, że spodziewamy się zdrowego dziecka, jednak komplikacje

przy porodzie i niekompetencja ówczesnych lekarzy sprawiły, że nasza dziecko jest niepełnosprawne. Przyszła na świat

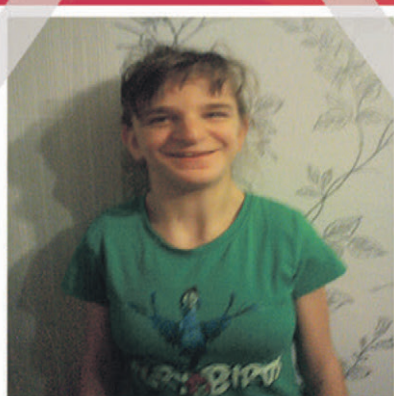
w zamartwicy, w pierwszych dniach walczyła z posocznicą i bakterią, którą nabyła w szpitalu - (gronkowiec złocisty). To ta bakteria dokonała reszty. Obecnie Nikol ma przewlekłą niewydolność nerek z którą zmagają się od 3-go miesiąca życia. Z upływem czasu dochodzą kolejne niedowładności są to tzw.

choroby sprzężne. Cały czas jest pod stałą opieką matki oraz lekarzy: nefrologa, kardiologa, neurologa, ortopedy. Mimo swojego wieku nie potrafi jeść stałych posiłków, szybko się męczy i porozumiewa się dźwiękowo-naśladowczo. Jej rozwój psychomotoryczny jest na etapie 4-5cio latka. Nasza córka jest na diecie bezsolnej wysokobiałkowej i musi stale przyjmować leki, których wciąż przybywa. Serdecznie prosimy ludzi dobrej woli o pomoc w dalszym leczeniu i poprawy życia naszej Nikol.

Możesz także wesprzeć leczenie i rehabilitację Nikol przekazując darowiznę na konto:

68109016940000000115410702

**Dziękujemy
Renata i Mariusz Kupczak**



NIKOL KUPCZAK

w deklaracji PIT wpisz:

KRS 0000331638

w rubryce informacje uzupełniające:
Nikol Kupczak

H. WNIOSEK O PRZEKAZANIE 1% PODATKU NALEŻNEGO NA RZECZ ORGANIZACJI POŻYTKU PUBLICZNEGO (OPP)	
Należy podać numer wpisu do Krajowego Rejestru Sądowego (Numer KRS) organizacji wybranej z wykazu oraz wysokość kwoty na jej rzecz.	
124. Numer KRS	125.
0000331638	Kwota z poz. 125 nie może przekroczyć 1% kwoty z poz. 120, po zaokrągleniu do setnych części złotych w dół
I. INFORMACJE UZUPEŁNIAJĄCE	
Podatnicy, którzy wypełnili część H, w poz. 120 mogą podać cel szczegółowy 1%, a zamierzając kwota w poz. 127 wyrażać zgodę na przekazanie OPP swojego imienia, nazwiska i adresu wraz z informacją o kwocie z poz. 125. W poz. 128 można podać dodatkowe informacje, np. ułatwiające kontakt z podmiotem (telefon, e-mail).	
126. Cel szczegółowy 1%	127. Wyrażam zgodę
na rzecz Nikol Kupczak	
128.	

Pomóż Kubusiowi



**Fundacja
Pomóc Więcej**



Podaruj 1% ...

Kubuś urodził się 17 lipca 2008 roku, jako wcześniak w 37 tygodniu ciąży. Po porodzie lekarze stwierdzili w płacie czołowym prawej półkuli mózgu rozległy obszar krwaka śródmózgowego spowodowany niedotlenieniem podczas porodu. Po usunięciu krwaka u Kubusia pozostały ubytki neurologiczne spowodowane trwałym uszkodzeniem mózgu. Kubuś ma niedowład połowiczny lewostronny, epilepsję, spektrum autyzmu, co negatywnie przekłada się na jego funkcjonowanie emocjonalno – społeczne. Wymaga wielospecjalistycznej opieki oraz wieloprofilowej stymulacji rozwoju psychoruchowego. Kubuś jest stałym pacjentem wielu poradni: neurologicznej, psychologicznej, logopedycznej, ortopedycznej oraz rehabilitacyjnej. Systematyczna praca zaczyna przynosić efekty. Mimo swojej niepełnosprawności Kubuś jest dzieckiem pogodnym, które sprawia radość najbliższym, każdym – najmniejszym nawet postępem.

Kubuś jest podopiecznym Fundacji „Pomóc Więcej”. Przekazując swój 1% podatku na leczenie i rehabilitację możesz pomóc Kubusiowi stać się samodzielny.

Dziękujemy

I. INFORMACJA O DOCHODACH (PRZYCHODACH) WYKAZYWANYCH NA PODSTAWIE ART. 45 UST. 3c USTAWY		136. Kwota dochodów (przychodów) zt. gr
J. WNIOSEK O PRZEKAZANIE 1% PODATKU NALEŻNEGO NA RZECZ ORGANIZACJI POŻYTKU PUBLICZNEGO (OPP) Należy podać numer wpisu do Krajowego Rejestru Sądowego (numer KRS) organizacji wybranej z wykazu prowadzonego przez Ministra Rodziny, Pracy i Polityki Społecznej oraz wysokość kwoty na jej rzecz.		
137. Numer KRS 0000389968	Wnioskowana kwota Kwota z poz. 138 nie może przekroczyć 1% kwoty z poz. 126, po zaokrągleniu do pełnych dziesiątek groszy w dół.	138. kwota zt. gr
K. INFORMACJE UZUPEŁNIAJĄCE Podatnicy, którzy wypełnili część J, w poz. 139 mogą podać cel szczegółowy 1%, a zaznaczając kwadrat w poz. 140 wyrazić zgodę na przekazanie OPP swojego imienia, nazwiska i adresu wraz z informacją o kwocie z poz. 138. W poz. 141 można podać dodatkowe informacje, np. ułatwiające kontakt z podatnikiem (telefon, e-mail).		
139. Cel szczegółowy 1% Jakub Nocoń	140. Wyrażam zgodę <input checked="" type="checkbox"/>	
141.		

PIT-37⁽²²⁾

3/4

Wesprzyj jego leczenie!