

Górník

Ukazuje się od 1897 roku

www.gornik.info.pl

www.facebook.com/dwutygodnikgornik

16-31 marzec 2016 • nr 6 (2025) • GAZETA GÓRNICZA • cena 1,85 zł (w tym 8 proc.VAT)



Chcę być głosem pracowników



„Górník” rozmawia z Ryszardem Ptakiem – kandydatem na Wiceprezesa ds. Pracy w KHW reprezentującym pracowników, Przewodniczącym ZZG w Polsce w KWK Murcki - Staszic.

Czytaj s. 6-7

RYSZARD PTAK

Trwa konstruowanie PGG



Mimo wizyty Ministra Energii w Katowicach podczas rozmów ze związkami zawodowymi, w Kompanii Węglowej spór zbiorowy trwa ...

Czytaj s.3

18 marca - Konferencja Programowa



3,4,10 i 11 marca odbyły się spotkania środowiskowe przed Konferencją Sprawozdawczo-Programową, która odbędzie się 18 marca w Katowicach.

Czytaj s.4

Ostatnie dni zbiórki podpisów



Jeszcze tylko dwa tygodnie (do 25 marca) zbieramy podpisy pod Inicjatywą Ustawodawczą projektu zmian w „Ustawie z dnia 7 września 2007 r. o funkcjonowaniu górnictwa węgla kamiennego”.

Czytaj s.5

Rada Krajowa ZZG w Polsce



11 marca w Katowicach obradowała Rada Krajowa ZZG w Polsce.

Czytaj s.9



W czwartek (17 marca) oprócz Katowickiego Holdingu Węglowego, także w Jastrzębskiej Spółce Węglowej przeprowadzone zostaną wybory na stanowisko wiceprezesa zarządu ds. pracy. O stanowisko będzie się w JSW ubiegać trzech chętnych: obecny wiceprezes Artur Wojtków oraz Marek Celmer i Jan Przywara. Swoje głosy oddadzą członkowie ponad 24-tysięcznej załogi JSW.

List prezydenta Sosnowca

Prezydent Sosnowca Arkadiusz Chęciński (PO) skierował do premier Beaty Szydło pismo w sprawie Kazimierza Górniczego i obietnic składanych przez poprzedni rząd premier Ewy Kopacz w czasie procesu likwidacji kopalni Kazimierz-Juliusz - ostatniego zakładu wydobywającego węgiel kamienny w Zagłębiu Dąbrowskim. Zaznaczył także, że władzom Sosnowca zależy na ożywieniu tej części miasta i dlatego też uruchomiono program rewitalizacji dzielnicy. - Jednym z kluczowych projektów jest uruchomienie kolejki wąskotorowej i zagospodarowania terenu po kopalni Kazimierz-Juliusz, aby zachować pamięć o górnictwie, które jest symbolem regionu" - wskazał Chęciński w piśmie.

Żądają reformy systemu handlu emisjami
Central Europe Energy Partners wezwał



Komisję Europejską do reformy systemu handlu emisjami, bo zagraża on tysiącom miejsc pracy w sektorze hutniczym, chemicznym, nawozowym i rafineryjnym. Europa traci swą konkurencyjność na tle innych krajów rozwiniętych i rosnących potęg gospodarczych. Stąd Central Europe Energy Partners (CEEP) wezwał Komisję Europejską do reformy ETS, która umożliwi dalszy rozwój przemysłu i zapobiegnie jego ucieczce poza Unię Europejską. Z wyliczeń tej organizacji wynika, że w 2030 roku na jednego obywatela Unii Europejskiej przypadać będzie zaledwie 5 ton emisji, podczas gdy w USA współczynnik ten wyniesie około 12 ton. Eksperti organizacji dowodzą, że system ETS nie prowadzi do obniżania emisji, a dodatkowo hamuje inwestycje w wysoko efektywne elektrownie oparte na węglu. Aktualnie organizacja składa się z kilkunastu członków reprezentujących sektor energii Czech, Słowacji, Węgier, Rumunii, Litwy i Polski.

W sprawie kopalni Makoszowy

Apel do premier Szydło

Zabrze, dnia 07 marca 2016r

Szanowna Pani Premier,

Związki Zawodowe KWK „Makoszowy” wbrew panującej opinii, popierają politykę Rządu w stosunku do górnictwa. Uważamy, że ta polityka idzie w dobrym kierunku i wymaga dużej determinacji rządzących, aby skutecznie została zre-

alizowana. Jedno z czym nie możemy się zgodzić, to brak merytorycznych rozmów o przyszłości naszej kopalni i traktowanie nas przedmiotowo. A przypominamy, że to ostatnia kopalnia w Zabrzu, zapewniająca 1 400 miejsc pracy bezpośrednio, oraz 1 000 miejsc pracy w otoczeniu. Kopalnia, dla której ze względów ekonomicznych przewidziano dalszą przyszłość.

Biorąc pod uwagę trudną sytuację w jakiej znalazła się kopalnia Makoszowy, mimo przeciwności kierownictwo kopalni zgodnie z przyjętym programem naprawczym wyprowadziło kopalnię na prostą.

Szanowna Pani Premier, nasze działania mają na celu pomoc w zrealizowaniu polityki Rządu w sprawie górnictwa, chcemy być traktowani poważnie i z troską.

Związki Zawodowe KWK „Makoszowy”

Z górniczym pozdrowieniem -

Szczęść Boże!

Wiceminister odpowiada

Warszawa, 03 marca 2016r.

Odpowiadając na petycję, którą Kancelaria Prezesa Rady Ministrów przekazała do Ministerstwa Energii w dniu 12 stycznia 2016 r., w sprawie przyszłości KWK „Makoszowy”, poniżej przedstawiam co następuje.

Uprzejmie informuję, że w chwili obecnej jednym z głównych priorytetów Ministerstwa Energii jest realizacja działań naprawczych prowadzących do korzystnych przemian w górnictwie węgla kamiennego, odzyskania rentowności przez spółki węglowe i efektywnego ich funkcjonowania zgodnie z zasadami gospodarki rynkowej.

Polskie górnictwo wymaga opracowania szeroko zarysowanego programu rozwoju. W związku z tym liczymy na wsparcie i współpracę środowisk naukowych, spółek górniczych, a także strony społecznej, która jest najbliższe problemów sektora węgla kamiennego.

W pełni zrozumieliśmy dla nas obawy i problemy związane z przyszłością KWK „Makoszowy”, zgłaszane przez Pracowników kopalni. Dlatego też pragnę poinformować, że Spółka Restrukturyzacji Kopalń S.A. nie ustaje w poszukiwaniach i rozmowach z potencjalnymi inwestorami chętnymi nabyć ten zakład górniczy, zapewniając kontynuację wydobycia

węgla z istniejących złóż oraz utrzymanie miejsc pracy. Sytuacja sektora węgla kamiennego w Polsce jest najtrudniejsza od 4 lat. Prócz czynników wynikających z dotychczasowej polityki państwa, dodatkowo uderzają w nią światowe warunki surowców energetycznych. W obrocie światowym jest coraz to więcej węgla, po coraz to niższych cenach i coraz to niższych marżach dla sprzedających.

Jednakże patrząc na budowę geologiczną Polski oraz sytuację geopolityczną na świecie, bez wątpienia stwierdzam, że węgiel kamienny jest jedynym surowcem energetycznym pozwalającym na stabilne zaspokojenie potrzeb naszych i naszych pokoleń. Surowiec ten będzie miał w dalszym ciągu szczególne znaczenie w kształtowaniu potencjału wytwórczego elektroenergetyki, dlatego musimy utrzymać wymaganą zdolność produkcyjną polskich kopalń. W tym celu Ministerstwo Energii pracuje nad określeniem czytelnej polityki energetycznej państwa, w tym miks energetycznego, co w naszej ocenie pozwoli rozwiązać wątpliwości, a tym samym zwiększyć zainteresowanie potencjalnych inwestorów rozważających zaangażowanie swojego kapitału w górnictwo.

Niestety na podstawie sygnałów płynących ze światowych rynków węglowych nie można obecnie wnioskować, że w

najbliższym okresie sytuacja w branży będzie sprzyjająca. Gdy ceny surowca na rynkach spadają, obniża się opłacalność inwestycji, a to niestety nie przyciąga do branży inwestorów. Dlatego też aby przetrwać ten trudny okres, również w kwestii przyszłości KWK „Makoszowy”, Ministerstwo Energii zdecydowało o podjęciu rozmowy z Komisją Europejską, mającej na celu wydłużenie okresu finansowania z dotacji budżetowej bieżących strat produkcyjnych KWK „Makoszowy” tj. strat powstałych wskutek dodatniej różnicy pomiędzy kosztem produkcji węgla a ceną jego sprzedaży.

W związku z tym w dniu 28 stycznia 2016 r. do Komisji Europejskiej przekazano aktualizację wniosku notyfikacyjnego na udzielenie pomocy państwa dla sektora górnictwa węgla kamiennego, w tym również na pokrycie bieżących strat. Działanie to pozwoli nam na wydłużenie czasu potrzebnego do podjęcia decyzji ws. wyłonienia inwestora dla kopalni, a do tego czasu zapewni kontynuację wydobycia poprzez finansowanie nie pokrytych przychodami ze sprzedaży węgla kosztów produkcji, obejmujących koszty związane z produkcją, wzbogacaniem oraz sprzedażą węgla KWK „Makoszowy” w tym m.in.: koszty pracy, koszty materiałów, energii, usług obcych, amortyzacji, koszty kapitałowe.

Wiceminister Grzegorz Tobiszowski

Moja ukochana Żona

MARIA CIEPIELA

zakończyła życie ziemskie 26 lutego.

Przeżyła 82 lata. Ma już życie wieczne.

Będziemy o niej pamiętać wraz
z synem i córką.

Bolesław Ciepiela

Wyrazy współczucia z powodu śmierci

ś.p.
Marii Ciepiela

jej Mężowi Bolesławowi wraz z Rodziną
**składają Zarząd i Członkowie SITG Koło
„Zagłębie” w Będzinie.**

„Górnika” - Dwutygodnik Związku Zawodowego Górników w Polsce

Redaktor naczelny: Jarosław Bolek. Rada Programowa: Janusz Ludwig, Bogdan Nowak, Witold Sprawka, Janusz Szymik

Adres redakcji: Plac Grunwaldzki 8-10; 40-950 Katowice; tel.: 32 255 24 53; kom. 507 871 129; fax: 32 255 16 46; www.gornik.info.pl; redakcja@gornik.info.pl

Wydawca: JARBOL MEDIA. Druk: Polskapresse Sp. z o.o. Oddział Poligrafia

Redakcja nie zwraca materiałów niezamówionych, zastrzega sobie prawo do adriustacji i skracania tekstów oraz nie odpowiada za treść ogłoszeń reklamowych.

Trwa konstruowanie PGG ze sporem zbiorowym w tle

Mimo wizyty Ministra Energii w Katowicach podczas rozmów ze związkami zawodowymi, w Kompanii Węglowej spór zbiorowy trwa. Zaś nowy prezes spółki... chce obniżyć dotychczasowe średniówki. Zostanie powołany mediator?

4 marca odbyło się spotkanie w Kompanii Węglowej w ramach sporu zbiorowego. Stronie społecznej zaprezentował się nowy prezes Tomasz Rogala. W negocjacjach wzięli udział również Minister Energii Krzysztof Tchórzewski i jego

informował też, że w tym przedsięwzięciu zatrudnionych jest około 50 tys. ludzi. Jak przewiduje minister Tchórzewski, pomimo starań na rynek indywidualny i tak rocznie będzie w Polsce sprzedawane około 2-2,5 mln ton z tego kierunku importu.

Podczas spotkania ze związkami zawodowymi wskazywał również na problemy z OZE (Odnawialne Źródła Energii), gdzie zatrudnionych jest około 37 tys. osób. – Dziwi mnie dygresja ministra Tchórzewskiego, który stwierdził, że nie da się prowadzić wojny ze wszystkimi naraz – miał na myśli lobby OZE i import węgla z Rosji. W moim odczuciu została mu wojna z nami i nie bardzo rozumiem dlaczego liczba zatrudnionych przy OZE i węgla rosyjskim bardziej frapuje ministra niż

miejsca pracy w górnictwie – powiedział „Górnikowi” po spotkaniu w KW S.A. Janusz Nosal – przewodniczący ZZG w Polsce w KWK Piast, biorący udział w spotkaniu w siedzibie spółki. Jednym z priorytetów polityki węglowej ma być dla rządu wyeliminowanie wojen cenowych w kraju. Trwają prace nad rozwiązaniami państwowymi, które miałyby ukrócić te praktyki.

Co do inwestorów dla nowej Kompanii, czyli PGG to minister zauważył, że jako spółki giełdowe są bardzo ostrożni w swoich decyzjach i nie mogą wchodzić w programy nieopłacalne, a cały czas mają obawy czy projekt o nazwie „PGG” będzie sukcesem. Do tej pory brakowało woli ze strony inwestorów, ale teraz po zmianach w rządzie to się zmieniło, choć nie bezwarunkowo. Chodzi przecież o ponad 2 mld złotych. Środki miałyby być wypłacone w dwóch ratach, pierwsza na zasadzie zaufania – 50 proc. – reszta jak będą pozytywne efekty w nowej spółce PGG. A ta musi powstać w maju, z uwagi na brak kasy w Kompanii Węglowej.



Długi Kompanii miałyby być zamienione na akcje nowej spółki, ale wciąż trwają pertraktacje z bankami w tym względzie. Plan dla PGG przewiduje zysk na koniec 2017 roku, a rok 2016 będzie rokiem przejściowym rozliczeniowym.

Co do spraw klimatycznych i obostrzeń unijnych dla wydobycia węgla polską odpowiedź, jak powiedział podczas spotkania minister Tchórzewski może być zalesianie kraju, by zmniejszyć emisję CO2.

W spółce trwa audyt prowadzony pod przewodnictwem senatora Adama Gawędy z PiS. Ma on sprawdzić wszystkie kopalnie pod kątem ograniczenia kosztów, umów, zasobów, planowanych sposobów eksploatacji, otoczenia zakupów, itd. Chodzi między innymi o to, ile w przeszłości wydano środków na różnego rodzaju firmy czy audyty i inne pomysły. Już po wyjściu rządowych gości prezes Rogala zaproponował w ramach sporu zbiorowego podpisanie „średniówek” na I kwartał. Jednak bez czternastki, ale z 1/12 barbórki i węgla. – Tłumaczył się, że nie ma pieniędzy i „średniówek” w formie zaproponowanej przez związki nie podpisze, tym bardziej, że firma jest na końcówce działania, a nowa ma dopiero powstać. Nie przyjął również argumentu, że związkowcy w nowej firmie chcą rozmawiać o płacach i układzie zbiorowym. Kiedy zasugerowaliśmy, że będziemy zmuszeni powołać mediatora i iść dalej drogą sporu zbiorowego – nie przejął się tą informacją i stwierdził, że ją rozumie – powiedział nam Janusz Nosal.

Stronę związkową poinformowano również, że w Kompanii Węglowej złożono 802 podania do Programu Dobrowolnych Odejść pracowników powierzchni. Do tego dochodzi również liczba ok. 600 pracowników dołowych, którzy mogliby skorzystać z odejść np. poprzez Spółkę Restrukturyzacji Kopalń w ramach likwidacji Ruchu Anna w Pszowie.

Strona związkowa upomniała się o odblokowanie przeszerogowań osobistych, przyjęcia absolwentów oraz wycofania się z Kodeksu Etyki.

Kolejne negocjacje w ramach sporu zbiorowego mają być kontynuowane 14 marca.

Jarosław Bolek

FAKTY

Chcą w Polsce budować kopalnie

Kryzys w górnictwie szaleje, ale nie odstrasza to zagranicznych inwestorów, którzy chcą w Polsce budować kopalnie. Jedną z nich ma być kopalnia Jan Kar-ski. Jak informuje w mediach Mirosław Taras, członek rady nadzorczej firmy PD Co, spółki zależnej Prairie Mining, były prezes Kompanii Węglowej i Bogdan-ki. Jej budowa ma ruszyć w 2018 roku, a pierwszy węgiel na powierzchni ma się pojawić w 2023-2024 roku. Jak uważają menedżerowie PD Co koncesja Lublin to prawdopodobnie najlepsze wciąż niezagospodarowane zasoby węgla w Europie.

Z kolei w Orzeszu przedsięwzięcie budowy kopalni finansuje niemiecka firma HMS Bergbau AG, poprzez spółkę Silesian Coal. Prezesem jest Jerzy Markowski. Wydobycie ma się odbywać z poziomu 700-1200 metrów, docelowe wydobycie węgla ma wynieść 3 mln ton węgla koksowego (60 proc.) i energetycznego (40 proc.). W nowej kopalni ma znaleźć zatrudnienie ok. 1,5 tys. osób.

Kolejną nową kopalnię, tym razem w Przeciszowie w woj. małopolskim, chce postawić Ex-Coal, spółka zależna Kopexu, krajowego producenta sprzętu górniczego. Budowa ma się rozpocząć w 2016 r., a wydobycie ruszy cztery lata później. Prezesem spółki chcącej budować kopalnię jest Marek Uszko. Prywatna kopalnia może również powstać w wałbrzyskim zagłębiu węglowym, w Nowej Rudzie. Plany z nią związane ma polska firma Coal Holding, która jest spółką zależną australijskiej Balamara Resources Limited. Polska Grupa Kapitałowa ECI chce eksploatować złoża węgla kamiennego zalegające pod Pszczyną, Kobiórem i Bojszowami. Kopalnię ma wybudować jej spółka Studzienice. Sęk w tym, że tej inwestycji nie chcą mieszkańcy gminy. W czwartek (10 marca) jednogłośnie poparli ich radni Pszczyny wyrażając negatywne stanowisko wobec projektu. Drugą kopalnię chcą zbudować również kopalnie w Mysłowicach – Brzezince.

Australijska spółka Balamara Resources Ltd chce zbudować w Jaworznie nową kopalnię (Mariolę 1). Zakład górniczy miałby powstać w Ciężkowicach. Eksploatacja dotyczyłaby węgla ze złoża Siersza 2, stanowiącego wydzieloną część złoża zlikwidowanej KWK Siersza, które w większości znajduje się właśnie pod Jaworzniem. To jednak nie są jedyne górnicze plany Balamary w tym mieście. Swego czasu spółka wchłonęła bowiem inną firmę – Carbon Investment Sp. z o.o., która od kilku lat stara się o to, aby w Jaworznie powstała też inna kopalnia – Mariola 2 (plany dotyczą węgla ze złoża Jan Kanty).

To tylko część chętnych do wydobycia polskiego węgla.



Przewodniczący Janusz Nosal

zastępca Grzegorz Tobiszowski oraz senator Adam Gawęda (PiS), który przewodniczy grupie audytującej kopalnię na polecenie ministra. Odliczyli się również członkowie całego zarządu: Michał Sobel – wiceprezes ds. sprzedaży i marketingu, Andrzej Tor – wiceprezes ds. produkcji, Andrzej Paniczek – wiceprezes ds. ekonomiki finansów i Jerzy Janczewski – wiceprezes ds. pracy

Spotkanie to miało dotyczyć tematu sporu zbiorowego, czyli omówienie spraw płacowych tzw. średniówek. Jednak większość czasu poświęcono na ministerialne prezentacje. Minister Tchórzewski omówił aktualną sytuację w górnictwie zwracając uwagę, że węgiel ma kluczowe znaczenie dla naszej gospodarki i nie przybywa nam nowych źródeł energii. Zauważył również, że zanotowano spadek zużycia węgla pochodzącego ze Wschodu i jako resort dalej będzie dążył do ograniczenia tej tendencji, szczególnie kierowanej do energetyki zawodowej. Oceniał, że import z tego kierunku spadł z 7-9 mln ton rocznie do 4-5 milionów. Po-

18 marca - Konferencja Programowa

3,4,10 i 11 marca odbyły się spotkania środowiskowe przed Konferencją Sprawozdawczo-Programową, która odbędzie się 18 marca w Katowicach. Kolejne zebrania przeprowadziły Środowisko PRG, PBSz, PBK oraz Kompanii Węglowej, Katowickiego Holdingu Węglowego i Surowców Skalnych i Piasku. Oprócz sprawozdań przewodniczących poszczególnych środowisk i problematyki doty-

czących ich bezpośrednio dyskutowano na temat zaproponowanej reorganizacji struktury środowiskowej ZZG w Polsce oraz nowego programu związku. Wstępny plan zmian strukturalnych, które odzwierciedlałyby zmiany zachodzące w spółkach i firmach, w których działa ZZG w Polsce oraz potrzebę lepszego artykułowania siły związku w poszczególnych segmentach został pozytywnie

przyjęty przez środowiska. Dyskutowana propozycja dotyczy utworzenia trzech dużych środowisk: górniczego, zaplecza oraz surowcowego. Funkcjonowałyby obok ZOK-ów i pomagały w lepszym poznaniu tego co się dzieje w danym środowisku. Ich głos byłby jednolity i dużo silniejszy od niekiedy szczątkowych środowisk, w których poszczególne firmy mają odmienne interesy. I z punktu wi-

dzenia związkowego i z punktu branżowości nowy podział organizacji zakładowych byłby praktyczniejszy. Wymagało by to jednak dużych zmian lub całkowitej zmiany ordynacji wyborczej.

Co do nowej propozycji programu związku, który przygotowywała przez ostatnie dwa lata Komisja Programowa jest on rewolucyjny, co do formy. Zawiera bowiem konkretny plan działania niemal w pigułce. Jaki będzie miał ostateczny kształt zadecydują delegaci 18 marca podczas Konferencji Sprawozdawczo - Programowej.

Tekst i foto: Jarosław Bolek





Witam gorąco i pozdrawiam

FUNDACJA DZIECIOM

„Zdążyć z Pomocą”

KRS: 0000037904

Z DOPISKIEM; 6544- Karolina Wandzel.

Zwracam się z prośbą do wszystkich osób

o przekazanie 1% swego podatku na w/w Fundację

Z góry bardzo wszystkim dziękuje za okazaną pomoc

Jacek Wandzel

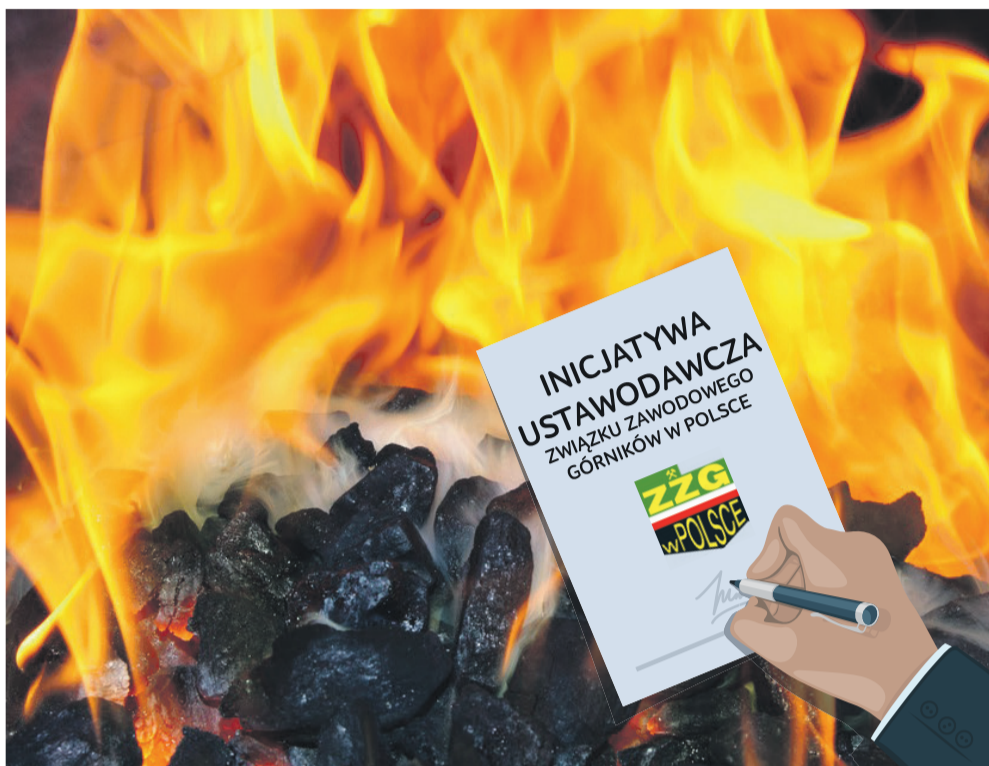


Walczymy o deputat węglowy

Ostatnie dni zbiórki podpisów

Jeszcze tylko dwa tygodnie (do 25 marca) zbieramy podpisy pod Inicjatywą Ustawodawczą projektu zmian w „Ustawie z dnia 7 września 2007 r. o funkcjonowaniu górnictwa węgla kamiennego”.

Związkowy projekt nowelizacji gwarantuje obecnym pracownikom górnictwa, którzy przejdą na emeryturę oraz emerytom górniczym i wszystkim uprawnionym, otrzymywanie deputatu węglowego z budżetu państwa. Wciąż jednak brakuje do wymaganej liczby 100 tys. podpisów. Podpisy zbierają organizacje ZZG w Polsce, które zainicjowały całą akcję oraz inne związki zawodowe, nie tylko górnicze. Jednak jak wynika z dotychczasowych danych ponad 90 proc. przesłanych podpisów do Komitetu Inicjatywy Ustawodawczej pochodzi od ZZG w Polsce. Na moment wydawania obecnego numeru „Górnika” tylko niektóre z górniczych central włączyły się aktywnie w zbiórkę podpisów. Podsumujemy wszystko dopiero po zakończeniu zbiórki. - Mamy nadzieję, że przez te ostatnie dwa tygodnie wszyscy wezmą sobie do serca cel akcji i że dla wielu walka o deputat będzie



również wyrazem solidaryzmu wobec związkowej walki o szczytny cel – mówi „Górnikowi” Wacław Czerkawski – pełnomocnik Komitetu zbierającego podpisy. Liczymy, że emeryci, pracownicy, ich rodziny, znajomi, wszyscy ludzie popierający naszą walkę złożą swój podpis. Można to zrobić w wielu miejscach, nie tylko w biurach związków zawodowych, ale i podczas akcji, które prowadzone są w wielu miejscach. Zawsze można pobrać listę do podpisu ze strony „Górnika” (gornik.info.pl lub zzg.org.pl), wypełnić dokładnie i przesłać na adres Komitetu Inicjatywy obywatelskiej w Katowicach. Do Komitetu Inicjatywy spłynęło dotychczas ponad 70 tys. podpisów. Jak wynika z dotychczasowego przebiegu akcji niektóre organizacje kopalniane zebrały ponad 5 czy 6 tysięcy podpisów lub więcej. Wciąż jednak inne mają jeszcze daleko do tej liczby. Czasu pozostało niewiele. Jest ostatni dzwonek, by zebrać wymaganą liczbę 100 tys. podpisów.

– To ostatnia chwila, by naprawdę zaangażować się w zbiórkę, kolportować listy i zbierać podpisy dosłownie wszędzie, gdzie się da. Same kopalnie i załogi nie wystarczą – apeluje Wacław Czerkawski.

Komitet Inicjatywy Ustawodawczej
Pl. Grunwaldzki 8-10, 40-950 Katowice tel. 032-255-36-63

jb



Przew. Witold Sprawka

Oszczędności w JSW

strukturyzacja JSW nie będzie odbywała się kosztem pracowników, z wyjątkiem trzyletniego okresu przejściowego określonego w porozumieniu. Tymczasem, jak się okazuje ruchy kadrowe na kopalniach, które wykonuje zarząd JSW żadnych oszczędności nie przynoszą. Tymczasem, jak mówi „Górnikowi” przewodniczący ZOK ZZG w Polsce – Witold Sprawka (KWK „Pniówek”) zarząd spółki powinien zrealizować jeden z postulatów strajkowych dotyczący likwidacji spółki „Szkoła i Górnictwo”, gdzie JSW ma 100 proc. udziałów. Pozbycie się ogromnych kosztów zarządu, rady nadzorczej i rozdmuchanej biurokracji dałoby wymierne korzyści. Teraz powodują one, że koszt pracownika SIG-u jest wyższy aniżeli rodzimego pracownika kopalniano. Podobna sytuacja jest z Zakładem Logistyki Materiałowej. - Trzeba by przejąć pracowników pod kopalnie JSW i automatycznie odpadną koszty zarządów, które były powoływane za prezesa Zagórowskiego, kiedy była koniunktura na węgiel, wysoka cena – postuluje przewodniczący Sprawka. - Wciąż szukamy oszczędności, więc trzeba wreszcie skończyć z opróżnianiem kieszeni górnika – dodaje. Jak komentuje Witold Sprawka, pomysły zarządu oszczędzania na dniówkach sobotnio – niedzielnych też nie

przyniosą efektu. Wprowadzanie limitów na kopalniach, co do pracy w weekendy doprowadzi tylko do okradania pracownika i jeszcze bardziej do zmniejszenia wynagrodzenia pracowników, których pensje są coraz niższe.

W ubiegłym roku były prezes Edward Szlek planował wstrzymać lub ograniczyć wydobywanie na kopalni „Krupiński”. Chciano zostawić tam po jednej brygadzie na ścianie (są 3 ściany) na wydziale wydobywczym, reszta miała przejść na „Pniówek”, „Zofiówkę” i „Borynię”, gdzie jest węgiel koksujący i gdzie brakuje ludzi. - Rocznie ok. 1 tysiąca odchodzi na emerytury, jak zarząd wyobraża sobie fedyrowanie ścian przy tak okrojonej obsadzie, jeżeli chce zachować planowane wydobywanie – pytają związkowcy. To nie tędy droga. Ruchy pracodawcy w zakresie przetasowania stanowisk niczego nowego dla oszczędności nie wnoszą. To zwykła fikcja i gra pozorów. Przecież już są same oszczędności w zamianie pracownika odchodzącego na emeryturę z nowo przyjmowanym fachowcem (mniejsza stawka, brak Karty Górnika). Pozbywanie się ośrodków, w tym hotelu Różany Gaj – to dobry kierunek zmian, ale również zarząd powinien sięgnąć do swojej kieszeni.

Zebrał jlb

Nic takiego się nie dzieje

Po żądaniach związków zawodowych domagających się wyjaśnień od prezesa KHW dotyczących rzekomych planów wygaszania wydobywania w kopalni „Wujek” (o czym pisaliśmy w ostatnim numerze „Górnika”), strona społeczna usłyszała ze strony zarządu, że nic takiego się nie dzieje. - Nasze obawy zostały zdementowane. Jednocześnie, powiedział nam Bogdan Nowak – wiceprzewodniczący ZZG w Polsce, kopalnie są badane przez zespół ekspercki. Trwa audyt. Na jego wyniki trzeba będzie poczekać najprawdopodobniej do końca marca. Miejmy nadzieję, że odpowiedź zarządu zostanie potwierdzona po wynikach przeprowadzanego audytu – dodaje Nowak.

Przypomnijmy obawy związków wynikają z ograniczania inwestycji na kopalni, przesuwania przetargów w nieskończoność, czy też brak postępów w zbrojeniu ścian.

dr



Chcę być głosem pracowników

Z Ryszardem Ptakiem – kandydatem na Wiceprezesa ds. Pracy w KHW reprezentującym pracowników, Przewodniczącym ZZG w Polsce w KWK Murcki- Staszic – rozmawia Jarosław Bolek

Jarosław Bolek: Dlaczego startujesz w wyborach na przedstawiciela załogi w Zarządzie Katowickiego Holdingu Węglowego?

Ryszard Ptak: Jestem jednym z dziesięciu kandydatów. Jednak jako jedyny mam bezpośrednie doświadczenie pracy z załogą, z ludźmi. To do mnie, jako przewodniczącego związku, przychodzą pracownicy ze swoimi problemami i przeróżnymi pytaniami. To cały wachlarz spraw: od konkretnych problemów na kopalni, po sprawy rodzinne. Uważam, że będąc wybranym przez załogi holdingowych kopalń miałbym większy wpływ i oddziaływanie na poprawę losów pracowników. Funkcja ta daje możliwości reprezentowania pracowniczych interesów w Spółce i ich obrony szczególnie, kiedy menedżerowie mają zakusy naprawiać górnictwo, kosztem wynagrodzeń pracowników.

- Sytuacja w branży rzeczywiście nie jest różowa. Stąd zapewne pomysły ograniczania kosztów działania firmy.

- Oczywiście, ale nie wolno ciągle sięgać do kieszeni górników. Ludzie muszą ciężko harować, często i poza kopalnią, by dorabiać, by móc spłacać kredyty, by rodzina godnie mogła żyć. A do porozumienia można dojść. Trzeba tylko chcieć rozmawiać ze związkami zawodowymi i załogą. Mam doświadczenie ponad 20 lat pracy na dole kopalni, jako starszy elektromonter pod ziemią. Od kilkunastu lat reprezentuję pracowników poprzez Związek Zawodowy. Jestem członkiem Zespołu Negocyjnego Holdingowego Układu Zbiorowego. Udało nam się go wynegocjować z korzyścią dla pracowników. To jedyny układ zbiorowy spośród górniczych spółek. Na wniosek załogi udało nam się wywalczyć przeliczenie barbórki z całego roku, tak samo wypłatę czternastej pensji. Jednak w tym roku Zarząd jednostronnie złamał postanowienia HUZ i wypłaca ją w ratach, na co nasz Związek się nie zgodził. Teraz negocjujemy wysokość wskaźnika bazowego wynagrodzenia.

- Bywa i tak, że wybrany już kandydat zapomina, że został wybrany przez pracowników, a staje się rzecznikiem polityki prezesa. Wówczas załoga obojętnie i niechętnie bierze udział w kolejnych wyborach.

- Taka postawa domaga się odwołania ze strony pracowników. Moim skromnym zdaniem reprezentant załogi musi ciągle mieć kontakt z pracownikami, musi

się spotykać z załogą, Związkami Zawodowymi systematycznie, a nie tylko raz na kilka lat wtedy, gdy rozpoczyna się kampania przed nowymi wyborami. Nie wyobrażam sobie, że Prezes ds. Pracy nie wychodzi do ludzi na kopalniach, nie rozmawia z nimi, nie wysłuchuje ich opinii, a przecież taka jest jego rola. To nie dyrektor siedzący za biurkiem, czy urzędujący prezes za zabarykadowanymi do siebie drzwiami. Myślę, że moje doświadczenie związkowe i otwartość wobec ludzi, bycie z nimi podczas załatwiania spraw w biurze, ale i na stanowisku pracy czy na manifestacji lub reprezentowanie podczas negocjacji - pozwala lepiej rozumieć sprawy załogi. Nie jestem „kandydatem dyrektorem”, ale jednym z pracowników, który zna potrzeby ciężko pracujących ludzi. Pracownik musi czuć się bezpieczny, musi mieć gwarancję godnej płacy i musi być szanowany za dobrze wykonaną robotę. Chcę być głosem pracowników i rzetelnie wypełniać swoją misję reprezentowania załogi w Zarządzie.

- Wielu z kandydatów to dyrektorzy lub osoby profesjonalne na swoich stanowiskach pracy, ale na co dzień nie zajmujące się sprawami pracowniczymi.

- Wiceprezes ds. Pracy zajmuje się kontaktem z pracownikami. To nie dyrektor ekonomiczny, czy menedżer zajmujący się sprzedażą. To człowiek, który będzie potrafił współpracować z ludźmi, spotykać się, bronić załogi, która daje mu swój mandat zaufania. Jestem związkowcem, który już wiele lat reprezentuje załogę, nie obawiam się bezpośrednich kontaktów z ludźmi, szanuję swojego rozmówcę. Nie raz musimy rozwiązywać problemy pracowników i bronić w konkretnych sprawach. Stąd łatwiej mi wyrazić wolę pracowników wobec pracodawcy.

- Zaledwie kilka dni dzieli nas od wyborów przedstawiciela załogi KHW S.A. w Zarządzie. Jak zamierzasz zachęcić do głosowania na Ryszarda Ptaka?

- Oprócz plakatów, ulotek na swój temat, będę się spotykał z pracownikami kopalń KHW. Podczas swojej kampanii chcę rozmawiać z ludźmi. Chcę dotrzeć do tych, co mnie nie znają. Stąd moje spotkania w poszczególnych kopalniach na cechowniach, czy przed kopalniami. Bezpośredni kontakt jest najważniejszy. Liczę na rzetelny dialog. Jestem do dyspozycji pracowników. Chcę być ich głosem.

- Dziękuję za rozmowę.



Zakładowa Organizacja Koordynacyjna
Związku Zawodowego Górników w Polsce w KHW S.A.
40 – 596 Katowice, ul. Pola 65
Tel. 32 208 58 08
E – mail.: zok.zzg.khw@interia.pl

Katowice 29.02.2016

UCHWAŁA NR 3/2016

Zarząd Zakładowej Organizacji Koordynacyjnej Związku Zawodowego Górników w Polsce w KHW S.A. popiera kandydaturę Ryszarda Ptaka w wyborach na stanowisko wiceprezesa Zarządu KHW S.A. ds. pracy.

Za Zarząd

Zakładowa Organizacja Koordynacyjna
Związku Zawodowego Górników w Polsce
w Katowickim Holdingu Węglowym S.A.
PRZEWODNICZĄCY
Bogdan Nowak

Zna problemy pracowników

Kolega Ryszard dał się poznać jako osoba odważna, stanowcza i nie bojąca się wyjść do załogi na różnego rodzaju masówkach, a przede wszystkim jest to kandydat załogi, a nie żadna osoba z kierownictwa, czy to kopalni, czy to Holdingu. Zna problemy pracowników naszych kopalń, ponieważ jako Przewodniczący naszego związku na kopalni „Murcki – Staszic” na co dzień rozmawia z pracownikami i stara się na bieżąco rozwiązywać wszelkie problemy. Jest człowiekiem bezpośrednim i w zdecydowany sposób potrafi argumentować



swoje racje. Uważam, że kolega Ptak jest dobrym kandydatem na Prezesa ds. Pracy wybieranego przez załogi kopalń.

Sebastian Czogała – Przewodniczący ZZG w Polsce w KWK Mysłowice-Wesoła

Jestem Ślązakiem! Pochodzę z rodziny związanej od wielu pokoleń z górnictwem węglowym. Ponad 20 lat przepracowałem w ścianach i przodkach w kopalni „Staszic”, jako starszy elektromonter pod ziemią. Jestem Przewodniczącym reprezentatywnego Związku Zawodowego Górników w Polsce. Jednym z założycieli Komitetu Inicjatywy Obywatelskiej walczącego o wprowadzenie zmian w ustawie dotyczącej deputatu węglowego dla górników. Jako Członek Zespołu Negocyjnego KHW S.A. oraz Członek Prezydium Rady Krajowej ZZG w Polsce nabyłem pełnego doświadczenia, by ubiegać się o stanowisko Wiceprezesa ds. Pracy. Codziennie udzielam pomocy każdemu, kto się o nią do mnie zwróci.

**JESTEM KANDYDATEM, KTÓREGO ZNACIE!
NIGDY NIE SIEDZIAŁEM ZA ZAMKNIĘTYMI DRZWIAMI!
ZNAM PROBLEMY WYSTĘPUJĄCE W NASZEJ SPÓŁCE Z KAŻDEJ
PERSPEKTYWY - JAKO PRACOWNIK DOŁOWY, ZWIĄZKOWIEC
I GŁOWA RODZINY. MAM POMYSŁ, DETERMINACJĘ
I DOŚWIADCZENIE JAK JE SKUTECZNIE ROZWIĄZAĆ!
CHCĘ BYĆ PREZESEM WYBRANYM PRZEZ LUDZI I DLA LUDZI!**

Jestem przeciwny prywatnym interesom, które pogarszają finansową kondycję Spółki. Brzydzę się układami! Jestem przeciwny łamaniu wynegocjowanych zapisów HUZ.

PRACOWNIK JEST WAŻNIEJSZY NIŻ UKŁAD!

Nigdy nie zgodzę się na zwolnienia grupowe. Nigdy nie zgodzę się na mobbing i poniżanie pracowników. Nigdy nie zgodzę się na krzywdzące zapisy w HUZ. Nigdy nie będę stał bezczynnie i biernie przyglądał się wyzyskowi pracowników. Nigdy nie będę stwarzał sztucznych barier w kontaktach między nami.

**MOJA ODWAGA, SKUTECZNOŚĆ I KONSEKWENCJA
TO WARTOŚCI, KTÓRYM MOŻECIE ZAUFAC!**

RYSZARD PTAK

**Odważny
Skuteczny
Solidny**



TWÓJ KANDYDAT NA WICEPREZESA DS. PRACY

W przypadku emerytur wcześniejszych trudno znaleźć w kodeksie pracy bezpośrednią odpowiedź na pytanie, czy możliwość skorzystania z takiej emerytury powoduje, że okres ochronny rozpoczyna się wcześniej. W tym zakresie należy odnieść się o orzecznictwa sądów, które wypracowały linię orzeczniczą dotyczącą wcześniejszych emerytur.

Pracodawca nie może wypowiedzieć umowy o pracę pracownikowi, któremu do emerytury pomostowej brakuje nie więcej niż 4 lata (I PK 145/12 - wyrok SN - Izba Pracy z dnia 06-12-2012).

Zdaniem Sądu przewidziany w art. 39 KP zakaz wypowiedziania umowy o pracę dotyczy także pracowników zatrudnionych w szczególnych warunkach lub w szczególnym charakterze, jeżeli dalszy okres zatrudnienia umożliwi im uzyskanie prawa do wcześniejszej emerytury. Dla pracowników takich niższy od powszechnego wiek emerytalny jest więc normalnym ustawowym wiekiem emerytalnym (III APa 17/12 - wyrok

Ochrona przedemerytalna

Ochrona przedemerytalna co do zasady dotyczy osób, którym brakuje mniej niż 4 lata do osiągnięcia wieku emerytalnego. Jeśli wiek emerytalny wynosi mniej niż 67 lat, np. 65 lat i 3 miesiące, to okres ochronny rozpoczyna się w wieku 61 lat i 3 miesięcy. Te zasady generalnie nie budzą wątpliwości.

UWAGA: Ochrona przedemerytalna nie chroni przed zwolnieniem dyscyplinarnym (por. art. 52 k.p.).

SA Gdańsk z dnia 11-10-2012).

Przez wiek emerytalny, o którym mowa w art. 39 KP, należy rozumieć wiek określony w przepisach emerytalnych zezwalający na uzyskanie uprawnień w normalnym trybie, z uwzględnieniem, iż niższy od powszechnego wiek emerytalny pracowników zatrudnionych w szczególnych warunkach lub w szczególnym charakterze, górników, czy pracowników kolejowych jest dla nich normalnym ustawowym wiekiem emerytalnym,

a to z kolei sprawia, że tacy pracownicy w okresie 4 lat przed osiągnięciem wieku emerytalnego właściwego dla tych kategorii zatrudnienia korzystają ze szczególnej ochrony prawnej przewidzianej w art. 39 KP. (I PK 119/11 - postanowienie SN - Izba Pracy z dnia 26-01-2012).

Ochrona przysługuje pracownikowi tylko raz. Zdaniem Sądu Najwyższego nie można uznać, że pracownik po zakończeniu okresu ochronnego z art. 39 KP wskutek spełnienia przesłanek do eme-



rytury w obniżonym wieku, wchodzi w kolejny okres ochronny wynikający z oczekiwanego nabycia prawa do emerytury w normalnym wieku emerytalnym. Jak łatwo zauważyć prowadziłoby to do wydłużenia okresu ochronnego ponad 4 lata (niezgodnie z art. 39 KP). Każdy pracownik tylko jeden raz w karierze zawodowej (w życiu) osiąga przewidziany w tym przepisie wiek emerytalny uzasadniający ochronę „przedemerytalną”. (II PK 353/12 - postanowienie SN - Izba Pracy z dnia 04-04-2013).

Jeśli pracodawca wypowie umowę w okresie ochronnym, pracownikowi przysługuje 7 dniowy termin (liczony od dnia otrzymania wypowiedzenia) na odwołanie do sądu pracy.

W takiej sytuacji pracownik musi wykazać, że obowiązuje go okres ochronny, po upływie którego nabędzie uprawnienia emerytalne.

Małgorzata Karolczyk-Pundyk
www.kancelaria-porada.pl;
biuro@kancelaria-porada.pl

kancelaria-porada.pl
Pomoc prawna on-line
Kancelaria Porad Prawnych i Doradztwa Prawnego

DOBRY PRAWNIK W DOBREJ CENIE

OBSŁUGA Z ZAKRESU PRAWA PRACY, RODZINNEGO, SPADKOWEGO, KARNEGO, ADMINISTRACYJNEGO, CYWILNEGO, UBEZPIECZEŃ, RENT I EMERYTUR

Zadzwoń 781 729 460

Przyjdź do biura Gliwice, ul. Daszyńskiego 5 w godz. 8-16

Napisz do nas biuro@kancelaria-porada.pl



ORGANIZACJA POŻYTKU PUBLICZNEGO OD 2004 ROKU

Niesiemy pomoc wdowom, sierotom, inwalidom i rodzinom górniczym, które jej potrzebują. Przekazujemy stypendia, pomoc finansową na leczenie i rehabilitację.

PRZEKAŻ



PODATKU

NR KRS FUNDACJI
0000127003

Bezpłatny program do rozliczania jest dostępny na stronie Fundacji: www.fundacjafrg.pl

FUNDACJA RODZIN GÓRNICZYCH

UL. POWSTAŃCÓW 30 40-039 KATOWICE TEL. 32 757-26-08

e-mail: fundacjafrg@wp.pl

strona: www.fundacjafrg.pl

KONTO DO WPŁAT: PKO BP 41 1020 2313 0000 3802 0349 5611

ulotka nie finansowana ze środków pochodzących z 1% podatku.

Na początku spotkania zaprezentowano sytuację w poszczególnych środowiskach. - Miał powstać Polski Holding Węglowy z udziałem KHW. Ciągłe słyszymy o udziale spółki Enei i na tym kończy się nasza wiedza. Wciąż nie mamy konkretów – mówił podczas Rady Krajowej Bogdan Nowak wiceprzewodniczący ZZG w Polsce i szef środowiska ZZG w Polsce KHW. 15 marca mamy za to kolejne spotkanie dotyczące średniej płacy w 2016r. Z kolei 17 marca wy-

Rada Krajowa ZZG w Polsce

11 marca odbyło się zebranie Rady Krajowej ZZG w Polsce.

informowała o planowanym nowym układzie zbiorowym, w którym pracodawca dąży do odebrania niemal wszystkiego. Nieco lepiej sytuacja na dziś przedstawia się w Bogdanie – jak relacjonował Zdzisław Cichosz – przewodniczący ZZG w Polsce LW Bogdanka, gdzie pracownicy otrzy-

oraz przypomniał historię trwających rozmów nt. układu zbiorowego pracy w IKS Solino i dążeniach związku, by dorównać do wynagrodzeń w całym Orlenie. Robert Sobieraj ze Środowiska Surowców Skalnych i Piasku mówił o ruchach płacowych w firmie. Podczas posiedzenia Rady Krajowej

Dariusz Potyrała i Wacław Czerkawski poinformowali o pracach w Radzie Dialogu Społecznego (D.Potyrała) i Wojewódzkiej Radzie Dialogu Społecznego (W. Czerkawski). Kolejnym punktem dyskusji była akcja zbiórki 100 tys. podpisów pod projektem Inicjatywy Ustawodawczej i słowa mobilizacji ze strony Rady, by w tych ostatnich dniach dać z siebie wszystko, w tym względzie. Wśród dalszych tematów było funkcjonowanie w ramach europejskich struktur Industrial, czy



bory prezesa ds. pracy. Startuje nasz kolega z KWK Murcki - Staszic Ryszard Ptak – poinformował przewodniczący Nowak. Z kolei Ryszard Knopik przewodniczący środowiska JSW przypomniał o zmianach kadrowych w spółce, wydobywie i spadającym zatrudnieniu w JSW rocznie o ok.2000 ludzi. Wnet zaczną się negocjacje nad układem zbiorowym. Jak wylicza szef środowiska w ostatnim czasie pensje w JSW spadły o ok. 30 proc. Planuje się też wysprzedaż majątku. Spośród kopalni samodzielnych, Krzysztof Kraus przewodniczący związku w Tauron Wydobywie mówił o planowanych przez spółkę oszczędnościach i ulastycznieniu kosztów pracy. Z kolei Mariola Miodońska z PG Silesia po-

mali wyrównanie za 2015r. Marian Mrozek ze środowiska PRG przypomniał, że firmy usługowe czekają na zakończenie reformowania Kompanii Węglowej, od której zależy ich dalsza egzystencja. A branża z miesiąca na miesiąc się kurczy. Przewodniczący Środowiska Zaplecza Górniczego i Energetyki Przemysłowej zaprezentował nową organizację ZZG w Polsce jaka powstała w sosnowieckim Miejskim Przedsiębiorstwie Gospodarki Odpadami oraz w telegraficznym skrócie przedstawił sytuację poszczególnych zakładów. Z kolei Krzysztof Kaszak – przewodniczący Surowców Chemicznych i Siarki mówił o czystkach w zarządach firm po przejęciu rządów przez nowy układ polityczny

zabrał głos również Robert Misiek z kopalni Makoszowy, który przedstawił działania związków w walce o uratowanie kopalni i wciąż wielkiej niewiadomej co do jej dalszych losów. Na zakończenie prezentacji sytuacji w poszczególnych spółkach, bieżące sprawy Kompanii Węglowej przedstawił Krzysztof Wojciechowski z kopalni Marcel i przewodniczący ZZG w Polsce Dariusz Potyrała. W konkluzji wypowiedzi przewodniczący Rady Krajowej stwierdził, że wciąż nie ma konkretnych decyzji, co do funkcjonowania w Polskiej Grupie Górniczej i wciąż trwa spór zbiorowy. A 14 marca odbędą się dalsze rozmowy z nowym prezesem i zarządem. Po zatwierdzeniu budżetu związku,

też potrzeba zorganizowania szkoleń dla nowych członków związku. Bożena Gawryluk – szefowa Biura Rady Krajowej przedstawiła harmonogram imprez związkowych na bieżący rok. Omówiono również Konferencję Programową, która odbędzie się 18 marca w Katowicach.

Na zakończenie Mariusz Hoffman – przewodniczący związku w KS Wieliczka zaprezentował akty prawne dotyczące przetwarzania i ochrony danych osobowych. Zaś Robert Pajer omówił praktyczne walory nowej strony internetowej zzg.org.pl oraz możliwości korzystania ze „Strefy związkowca”.

Tekst i foto:JB

Kontrakt dla Śląska

Wojewódzka Rada Dialogi Społecznego (WRDS) wraz z zespołem ekspertów do lipca ma przygotować nowy Kontrakt dla Śląska. 9 marca w gmachu Sejmu Śląskiego w Katowicach odbyło się inauguracyjne posiedzenie zespołu ekspertów, którego zadaniem jest opracowanie kompleksowego programu rozwoju regionu. Jak powiedział „Górnikowi” Wacław Czerkawski, wiceprzewodniczący ZZG w Polsce i członek WRDS powstający dokument ma wskazać kierunki rozwoju województwa śląskiego i mechanizmy. Ma on zawierać plan reindustriali-

zacji regionu jak i wskazać narzędzia rozwoju dla poszczególnych branż, w tym oczywiście dla górnictwa. Pieniądze na realizację projektu mają się znaleźć w środkach unijnych, w ramach Regionalnego Programu Operacyjnego, a także w Planie Inwestycyjnym dla Europy potocznie zwanym Planem Junckera. Zespół ekspercki ds. opracowania Kontraktu dla Śląska tworzy dziewięciu ekspertów. Jeden wskazany przez stronę



rządową, dwóch wskazanych przez stronę samorządową i po trzech wskazanych przez związki zawodowe oraz pracodawców. Stronę rządową reprezentuje prof. Jan Wojtyła z katowickiego Uniwersytetu Ekonomicznego, stronę samorządową sekretarz województwa Aneta Moczowska i doradca marszałka Jacek Brzezinka. Eksperti wskazani przez stronę

związkową to: prof. Tomasz Pietrzykowski z Uniwersytetu Śląskiego, prof. Tomasz Czakon z Uniwersytetu Śląskiego oraz dr inż. Sylwester Rajwa z Głównego Instytutu Górniczego. Z kolei eksperci wskazani przez pracodawców to: prezes Hutniczej Izby Przemysłowo-Handlowej Stefan Dzienniak, prof. Leszek Blacha z Politechniki Śląskiej w Gliwicach i Marek Zychła, prezes Śląskiego Związku Pracodawców Prywatnych (Konfederacja Lewiatan).

Przypomnijmy: postulat programu dla Śląska znalazł się w porozumieniu zawartym przez górnicze związki zawodowe z rządem 17 stycznia 2015 roku.

J.Kowalski

Puchar powędrował do kopalni Marcel

W zawodach narciarskich w slalomie gigancie o Puchar Prezesa Kompanii Węglowej, które z powodzeniem odbyły się 5 marca na SN Cieńków bezkonkurencyjna była KWK Marcel.

Wśród 9 drużyn, które uczestniczyły w zawodach na „pudle” znalazły się KWK Marcel - zdobył 1573 pkt., na drugim miejscu sklasyfikowano KWK Chwałowice (1492 pkt.), i trzecie miejsce przypadło KWK Jankowice (1489 pkt.). Puchary i medale wręczał zawodnikom Jerzy Janczewski, który w minionym tygodniu objął funkcję wiceprezesa Kompanii Węglowej ds. pracy, Piotr Wilhelm - Prezes Nadwiślańskiej Agencji Turystycznej Sp. z o.o., Rafał Kincer - Dyrektor ds. Operacyjnych Nadwiślańskiej Agencji Turystycznej Sp. z o.o. oraz

Krzysztof Brożyna - Dyrektor SN Cieńków w Wiśle.

W zawodach, które z założenia były rodzinne, poza pracownikami Kompanii Węglowej startowały ich dzieci i małżonkowie. Najszybszym narciarzem tegorocznych zawodów był reprezentant Centrali KW (ale nie pracownik KW) - Maciej Bugiel, który uzyskał czas 26,08. Najlepszymi narciarzami wśród pracowników Kompanii Węglowej zostali: Joanna Patas (Jankowice) i Damian Skupień (Chwałowice). W nagrodę dostali puchary oraz vouchery na weekend dla

dwóch osób w dowolnie wybranym górskim Ośrodku Nadwiślańskiej Agencji Turystycznej.

Dziękujemy Sponsorom:

Centrum Badań i Dozoru Górnictwa Podziemnego - Łędziny z Prezesem Panem Krzysztofem Mijalski; Górnośląska Spółka Ubezpieczeniowa S.A. (GSU) - Gliwice z Prezesem Panem Andrzejem Pawletko; Dąbrowska Fabryka Maszyn Elektrycznych „DAMEL” S.A. - Dąbrowa Górnicza z Prezesem Panem Jerzym Suchoszek; Gliwickie Przedsiębiorstwo

Transportowe „TRAKT” Sp. z o.o. Gliwice z Prezesem Panem Jerzym Serwatka; Grupa MARAT Sp. z o.o. - Rybnik z Prezesem Panem Piotr Nowak; COIG SA- Katowice z Prezesem Panem Pawłem Kuch; PEPSI general bottlers Poland; Nadwiślańska Agencja Turystyczna Sp. z o.o.- Tychy z Prezesem Panem Piotrem Wilchelm.

Źródło: nat.pl

Wyniki indywidualne

I grupa (dziewczeta do lat 12): 1. Tatiana Kuczera (Jankowice) - 33,88; 2. Alicja Sawicka (Marcel) - 38,24; 3. Olga Paciorek (Jankowice) - 38,62).

II grupa (chłopcy do lat 12): 1. Jan Czech (Ziemowit) - 29,96; 2. Kacper Kaplyta (Bolesław Śmiały) - 36,50; 3. Kamil Domagalski (Marcel) - 38,34.

III grupa (dziewczeta 13-19 lat): 1. Wiktoria Siedlaczek (Rydułtowy) - 29,26; 2. Martyna Motyka (Jankowice) - 29,95; 3. Dorota Górecka (Chwałowice) - 31,14.

IV grupa (chłopcy 13-19 lat): 1. Mikołaj Ryguła (Bolesław Śmiały) - 27,62; 2. Krzysztof Stabik (Bolesław Śmiały) - 27,83; 3. Bartosz Sawicki (Marcel) - 27,95.

V grupa (kobiety 46 lat i starsze): 1. Maria Górecka (Chwałowice) - 32,16; 2. Joanna Patas (Jankowice) - 33,66; 3. Barbara Smusz (Marcel) - 33,67.

VI grupa (mężczyźni 51 lat i starsi): 1. Tomasz Smusz (Marcel) - 26,75; 2. Eugeniusz Białas (Centrala KW) - 31,25; 3. Adam Knopek (Jankowice) - 31,43.

VII grupa (kobiety 36-45 lat): 1. Renata Jończyk (Jankowice) - 32,33; 2. Edyta Gołda (Ziemowit) - 34,65; 3. Marzena Kryst (Marcel) - 38,01.

VIII grupa (kobiety 20-35 lat): 1. Ksymena Smusz (Marcel) - 28,47; 2. Agnieszka Kasperek (Bolesław Śmiały) - 31,19; 3. Małgorzata Kryst (Marcel) - 31,61).

IX grupa (mężczyźni 36-50 lat): 1. Dariusz Ryguła (Bolesław Śmiały) - 27,58; 2. Wojciech Kurasz (Marcel) - 28,27; 3. Adam Siedlaczek (Rydułtowy) - 28,56.

X grupa (mężczyźni 20-35 lat): 1. Maciej Bugiel (Centrala KW) - 26,08; 2. Damian Skupień (Chwałowice) - 27,01; 3. Marek Szczyrba (Marcel) - 27,35.



1% podatku dla Nikol

Nikol urodziła się o czasie, wszystko świadczyło o tym, że spodziewamy się zdrowego dziecka, jednak komplikacje

przy porodzie i niekompetencja ówczesnych lekarzy sprawiły, że nasze dziecko jest niepełnosprawne. Przyszła na świat

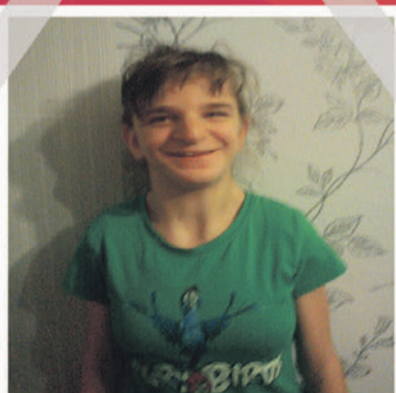
w zamartwicy, w pierwszych dniach walczyła z posocznicą i bakterią, którą nabyła w szpitalu - (gronkowiec złocisty). To ta bakteria dokonała reszty. Obecnie Nikol ma przewlekłą niewydolność nerek z którą zmagają się od 3-go miesiąca życia. Z upływem czasu dochodzą kolejne niedowłady są to tzw.

choroby sprzężne. Cały czas jest pod stałą opieką matki oraz lekarzy: nefrologa, kardiologa, neurologa, ortopedy. Mimo swojego wieku nie potrafi jeść stałych posiłków, szybko się męczy i porozumiewa się dźwięko-naśladowczo. Jej rozwój psychomotoryczny jest na etapie 4-5cio latka. Nasza córka jest na diecie bezsolnej wysokobiałkowej i musi stale przyjmować leki, których wciąż przybywa. Serdecznie prosimy ludzi dobrej woli o pomoc w dalszym leczeniu i poprawy życia naszej Nikol.

Możesz także wesprzeć leczenie i rehabilitację Nikol przekazując darowiznę na konto:

68109016940000000115410702

Dziękujemy
Renata i Mariusz Kupczak



NIKOL KUPCZAK

w deklaracji PIT wpisz:

KRS 0000331638

w rubryce informacje uzupełniające:
Nikol Kupczak

H. WNIOSEK O PRZEKAZANIE 1% PODATKU NALEŻNEGO NA RZECZ ORGANIZACJI POŻYTKU PUBLICZNEGO (OPP)	
Należy podać: numer wpisu do KRS (Numer KRS) organizacji wybranej z wykazu oraz wysokość kwoty na jej rzecz	
124. Numer KRS	125. Wniosek kwota kwota
0000331638	Kwota z poz. 125 nie może przekroczyć 1% kwoty z poz. 120, po zaokrągleniu do pierwszych liczb dziesiętnych w dół
I. INFORMACJE UZUPEŁNIAJĄCE	
Podatnicy, którzy wypieki część H, w poz. 120 mogą podać, cel szczegółowy 1%, w szacunkowej kwocie w poz. 127 wyrażając zgodę na przekazanie OPP swojego imienia, nazwiska i adresu wraz z informacją o kwocie z poz. 125. W poz. 129 można podać dodatkowe informacje, np. ułatwiające kontakt z podatnikiem (telefon, e-mail).	
124. Cel szczegółowy 1%	127. Wyrażam zgodę
na rzecz Nikol Kupczak	
128.	

UŚMIECHNIJ SIĘ

Egzamin z anatomii na studiach medycznych. Przyniesiono dużą skrzynię z narządami ludzkimi przykrytą prześcieradłem. Student wkłada rękę pod prześcieradło, maca i po dotyku ma zgadnąć, jaka to część ciała. Jeśli zgadnie, zdaje egzamin. Wchodzi pierwszy student wkłada rękę pod prześcieradło, maca i mówi:
- Wątroba.
Wyciąga. Sprawdza. Zdał. Wchodzi drugi, wkłada rękę, maca i mówi:
- Śledziona.
Wyciąga, nerka. Nie zdał.
Wchodzi studentka, wkłada rękę pod prześcieradło, maca, przesuwając rękę w prawo i w lewo. Mówi:
- Kielbasa.
Egzaminatorzy się uśmiechnęli. Patrzą dziewczyna niczego sobie. Dali jej drugą szansę. Dziewczyna maca przesuwając rękę znowu w prawo i w lewo i mówi:
- Kielbasa.
- Proszę pani - mówi jeden z egzaminatorów - Gdzie u człowieka jest kielbasa? Dajemy pani jeszcze jedną, ostatnią szansę.
Studentka zdenerwowana maca, przesuwając ręką w prawo w lewo, znowu w prawo, w lewo krzyczy sfrustrowana:
- NO, KIEŁBASA!
- Proszę wyciągnąć - mówi egzaminator. Studentka wyciąga, patrzy... i rzeczywiście kielbasa.
Egzaminatorzy popatrzyli na siebie zdziwieni i jeden mówi:
- Ty Franek, to czym my wczoraj tę drugą fłachę zagryzali?

»««»««

Minęły czasy, kiedy kobiety gotowały, jak ich matki. Teraz kobiety piją, jak ich ojcowie.
»««»««
Żona do męża:
- Co to za dziewczyny?!
- Sama chciałaś, żebym poszukał pary Japonek na lato...
»««»««
Podchodzi chłop w barze do kobiety i próbuje nawiązać rozmowę. Ona mu mówi:
- Pan pod niewłaściwym adresem, ja jestem lesbijką.
- A co to znaczy?
- Widzisz przy barze tę blondynkę? Chciałabym z nią spędzić noc.
- Kurde to ja też jestem lesbijką!!!
»««»««
Wania złowił złotą rybkę.
- Rybka: puść mnie spełnię twoje życzenie
- Ok
- Willę chcesz?
- Nie
- Mercedesa chcesz?
- Nie
- Medal za męstwo chcesz?
- Tak jasne.
Huknęło, jebnęło i Wania znalazł się prosto na polu bitwy z dwoma granatami w ręku. Patrzy a na niego napierdała 10 czołgów. Wania wkurzony przez zaciśnięte zęby:
- K...wa, pośmiertny mi dała!!!

Żona górnika poleca...

Sernik na kakaowych herbatnikach

Składniki:

Aromatyczna masa serowa:

- 1 kg sera (półtłustego, może być z waderka)
- 20 dag masła
- ¾ szklanki cukru pudru
- 2 łyżeczki cukru waniliowego
- 5 jajek
- aromat migdałowy
- 2 budynie waniliowe
- 250 ml mleka

Dodatkowo:

- ok. 45 dag kakaowych herbatników

Biała polewa czekoladowa:

- 30 dag białej czekolady
- 6 łyżek mleka

Do dekoracji:

- wiórki kokosowe

Wykonanie:

Miękkie masło utrzeć z cukrem pudrem i cukrem waniliowym. Dalej ucierając dodawać po jednym żółtku i mielony ser. Białka ubić na sztywną pianę, a na koniec dodać kilka kropli aromatu migdałowego. Pianę przełożyć do masy serowej i deli-

katnie razem wymieszać. Następnie całość przełożyć do garnka z grubym dnem i położyć na małym ogniu, od czasu do czasu mieszając, aby masa się nie przypaliła. Do miseczki przelać mleko i wysypać budynie waniliowe. Całość dokładnie wymieszać i wlać do gotującej się masy serowej, mieszając zagotować. Tradycyjną prostokątną formę o wymiarach 25 na 36 cm wyłożyć papierem do pieczenia i rozłożyć w niej warstwę kakaowych herbatników. Na herbatniki wylać połowę gorącej masy serowej, ułożyć drugą warstwę herbatników, wylać na nią pozostałą gorącą masę serową i na górze rozłożyć ostatnią warstwę herbatników. Gotowe ciasto odstawić do ostudzenia. Białą czekoladę połamać na kawałki i przełożyć do rondelka. Wlać mleko i podgrzewać na małym ogniu, cały czas mieszając, aby składniki się połączyły. Lekko ostudzoną białą polewą czekoladową połać sernik i udekorować wiórkami kokosowymi.

Smacznego!

MODEL OPLA	KONKURENCJA CIEŻAROWCÓW	PORA ROKU ZE STYCZNIEM	NADZOROWANY PRZEZ MINISTRA	100 CM PASY NA JEZDNI DLA PIESZYCH	23	PRZYJAŁ NIEDAWNO JAKIEŚ WYZNANIE	MUZYK GRAJĄCY NA LIRZE
CZEŚĆ ZDANIA ŁÓBUZ, PSOTNIK	11			1			22
		21	17	NOŚNIK FAŁ RADIOWYCH			ZESPÓŁ MARKA GRECHUTY
PARTIA, KTÓREJ PRZEWODNICZYŁ ANDRZEJ LEPPER				24		10	
				REKĘ MYJĘ	SĄSIAD SZWEDA		
POKARM DLA KANARKÓW	ANDRZEJ, REŻYSER FILMOWY	SKLEP Z WYROBAMI TYTONIOWYMI				4	
12	25		MATKA BRYTANIKA I OKTAWII	5,19	PTAK O OBFITYM UPIERZENIU, TOWARZYSZY WRÓŻKOM		NAUKA ZWIERZĄT
PRZETWÓR OWOCOWY	ZWÓD BOKSERSKI	LIKWIDACJA, KASACJA			13		
ŁUPINA, PLEWA	9				GWÓZDZ ZABIJANY W GŁOWĘ	2	BAWEŁNIANA TKANINA POŚCIELOWA
			CZŁOWIEK NIEOKRZESANY	MIARA POWIERZCHNI GRUNTÓW	16		NIEŻYT NOSA
BROČY KRWIA					NIECHĘĆ WACPAN- NY	20	6
PTAK ALBO SAMOŁOT							
KAWAŁEK ODKROJONEGO CHLEBA	3	18			STOP SŁUŻĄCY DO LUTO- WANIA		14
PODPORA SKŁEPNIENIA, MOSTU	CAŁKOWITE ZANURZENIE SIĘ				DŁUGI OKRES CZASU	26	
		8		BEFSZTYK Tatarski	7	15	

			1	2		3	4	5		6	7	8	9	10																																																																																																																																																																																																																																																																																																																																																																																																																																																																																																																																																																																																																																																																																																																																																																																																																																																																																																																																																																																																																																																																																																																																																																																																																																																																																																																																																																																																																																																																																																																																																																																																																																																																					
--	--	--	---	---	--	---	---	---	--	---	---	---	---	----	--	--	--	--	--	--	--	--	--	--	--	--	--	--	--	--	--	--	--	--	--	--	--	--	--	--	--	--	--	--	--	--	--	--	--	--	--	--	--	--	--	--	--	--	--	--	--	--	--	--	--	--	--	--	--	--	--	--	--	--	--	--	--	--	--	--	--	--	--	--	--	--	--	--	--	--	--	--	--	--	--	--	--	--	--	--	--	--	--	--	--	--	--	--	--	--	--	--	--	--	--	--	--	--	--	--	--	--	--	--	--	--	--	--	--	--	--	--	--	--	--	--	--	--	--	--	--	--	--	--	--	--	--	--	--	--	--	--	--	--	--	--	--	--	--	--	--	--	--	--	--	--	--	--	--	--	--	--	--	--	--	--	--	--	--	--	--	--	--	--	--	--	--	--	--	--	--	--	--	--	--	--	--	--	--	--	--	--	--	--	--	--	--	--	--	--	--	--	--	--	--	--	--	--	--	--	--	--	--	--	--	--	--	--	--	--	--	--	--	--	--	--	--	--	--	--	--	--	--	--	--	--	--	--	--	--	--	--	--	--	--	--	--	--	--	--	--	--	--	--	--	--	--	--	--	--	--	--	--	--	--	--	--	--	--	--	--	--	--	--	--	--	--	--	--	--	--	--	--	--	--	--	--	--	--	--	--	--	--	--	--	--	--	--	--	--	--	--	--	--	--	--	--	--	--	--	--	--	--	--	--	--	--	--	--	--	--	--	--	--	--	--	--	--	--	--	--	--	--	--	--	--	--	--	--	--	--	--	--	--	--	--	--	--	--	--	--	--	--	--	--	--	--	--	--	--	--	--	--	--	--	--	--	--	--	--	--	--	--	--	--	--	--	--	--	--	--	--	--	--	--	--	--	--	--	--	--	--	--	--	--	--	--	--	--	--	--	--	--	--	--	--	--	--	--	--	--	--	--	--	--	--	--	--	--	--	--	--	--	--	--	--	--	--	--	--	--	--	--	--	--	--	--	--	--	--	--	--	--	--	--	--	--	--	--	--	--	--	--	--	--	--	--	--	--	--	--	--	--	--	--	--	--	--	--	--	--	--	--	--	--	--	--	--	--	--	--	--	--	--	--	--	--	--	--	--	--	--	--	--	--	--	--	--	--	--	--	--	--	--	--	--	--	--	--	--	--	--	--	--	--	--	--	--	--	--	--	--	--	--	--	--	--	--	--	--	--	--	--	--	--	--	--	--	--	--	--	--	--	--	--	--	--	--	--	--	--	--	--	--	--	--	--	--	--	--	--	--	--	--	--	--	--	--	--	--	--	--	--	--	--	--	--	--	--	--	--	--	--	--	--	--	--	--	--	--	--	--	--	--	--	--	--	--	--	--	--	--	--	--	--	--	--	--	--	--	--	--	--	--	--	--	--	--	--	--	--	--	--	--	--	--	--	--	--	--	--	--	--	--	--	--	--	--	--	--	--	--	--	--	--	--	--	--	--	--	--	--	--	--	--	--	--	--	--	--	--	--	--	--	--	--	--	--	--	--	--	--	--	--	--	--	--	--	--	--	--	--	--	--	--	--	--	--	--	--	--	--	--	--	--	--	--	--	--	--	--	--	--	--	--	--	--	--	--	--	--	--	--	--	--	--	--	--	--	--	--	--	--	--	--	--	--	--	--	--	--	--	--	--	--	--	--	--	--	--	--	--	--	--	--	--	--	--	--	--	--	--	--	--	--	--	--	--	--	--	--	--	--	--	--	--	--	--	--	--	--	--	--	--	--	--	--	--	--	--	--	--	--	--	--	--	--	--	--	--	--	--	--	--	--	--	--	--	--	--	--	--	--	--	--	--	--	--	--	--	--	--	--	--	--	--	--	--	--	--	--	--	--	--	--	--	--	--	--	--	--	--	--	--	--	--	--	--	--	--	--	--	--	--	--	--	--	--	--	--	--	--	--	--	--	--	--	--	--	--	--	--	--	--	--	--	--	--	--	--	--	--	--	--	--	--	--	--	--	--	--	--	--	--	--	--	--	--	--	--	--	--	--	--	--	--	--	--	--	--	--	--	--	--	--	--	--	--	--	--	--	--	--	--	--	--	--	--	--	--	--	--	--	--	--	--	--	--	--	--	--	--	--	--	--	--	--	--	--	--	--	--	--	--	--	--	--	--	--	--	--	--	--	--	--	--	--	--	--	--	--	--	--	--	--	--	--	--	--	--	--	--	--	--	--	--	--	--	--	--	--	--	--	--	--	--	--	--	--	--	--	--	--	--	--	--	--	--	--	--	--	--	--	--	--	--	--	--	--	--	--	--	--	--	--	--	--	--	--	--	--	--	--	--	--	--	--	--	--	--	--	--	--	--	--	--	--	--	--	--	--	--	--	--	--	--	--	--	--	--	--	--	--	--	--	--	--	--	--	--	--	--	--	--	--	--	--	--	--	--	--	--	--	--	--	--	--	--	--	--	--	--	--	--	--	--	--	--	--	--	--	--	--	--	--	--	--	--	--	--	--	--	--	--	--	--	--	--	--	--	--	--	--	--	--	--	--	--	--	--	--	--	--	--	--	--	--	--	--	--	--	--	--	--	--	--	--	--	--	--	--	--	--	--	--	--	--	--	--	--	--	--	--	--	--	--	--	--	--	--	--	--	--	--	--	--	--	--	--	--	--	--	--	--	--	--	--	--	--	--	--	--	--	--	--	--	--	--	--	--	--	--	--	--	--	--	--	--	--	--	--	--	--	--	--	--	--	--	--	--	--	--	--	--	--	--	--	--	--	--	--	--	--	--	--	--	--	--	--	--	--	--	--	--	--	--	--	--	--	--	--	--	--	--	--	--	--	--	--	--	--	--	--	--	--	--	--	--	--	--	--	--	--	--	--	--	--	--	--	--	--	--	--	--	--	--	--	--	--	--	--	--	--	--	--	--	--	--	--	--	--	--	--	--	--	--	--	--	--	--	--	--	--	--	--	--	--	--	--	--	--	--	--	--	--	--	--	--	--	--	--	--	--	--	--	--	--	--	--	--	--	--	--	--	--	--	--	--	--	--	--	--	--	--	--	--	--	--	--	--	--	--	--	--	--	--	--	--	--	--	--	--	--	--	--	--	--	--	--	--	--	--	--	--	--	--	--	--	--	--	--	--	--	--	--	--	--	--	--	--	--	--	--	--	--	--	--	--	--	--	--	--	--	--	--	--	--	--	--	--	--	--	--	--	--	--	--	--	--	--	--	--	--	--	--	--	--	--	--	--	--	--	--	--	--	--	--	--	--	--	--	--	--	--	--	--	--	--	--	--	--	--	--	--	--	--	--	--	--	--	--	--	--	--	--	--	--	--	--	--	--	--	--	--	--	--	--	--	--	--	--	--	--	--	--	--	--	--	--	--	--	--	--	--	--	--	--	--	--	--	--	--	--	--	--	--	--	--	--	--	--	--	--	--	--	--	--	--	--	--	--	--	--	--	--	--	--	--	--	--	--	--	--	--	--	--	--	--	--	--	--	--	--	--	--	--	--	--	--	--	--	--	--	--	--	--	--	--	--	--	--	--	--	--	--	--	--	--	--	--	--	--	--	--	--	--	--	--	--	--	--	--	--	--	--	--	--	--	--	--	--	--	--	--	--	--	--	--	--	--	--	--	--	--	--	--	--	--	--

Rozwiązanie krzyżówki z „Górnika” nr 4 brzmiało: **NA WSZYSTKO JEST SPOSÓB**. Nagrody wylosowali: Ewa Kowalska z Rybnika i Marek Wolny z Bytomia. Gratulujemy, nagrody prześlemy pocztą.



ZOBACZ WIĘCEJ NA **STYLOVI.PL**
DEMOTYWATORY.PL

Wiosna się nie spóźnia

Wiosna daje nam ostatnią szansę, by zrzucić zimowe kilogramy!

Kolejne liczby umieszczone w prawym dolnym rogu utworzą hasło. Wśród Czytelników, którzy prawidłowo rozwiążą hasło rozlosujemy nagrody rzeczowe. Rozwiązania należy przesłać pocztą na adres redakcji z dopiskiem: ZZG w Polsce lub e-mailem. Prosimy o podawanie adresu zwrotnego. Poprawne rozwiązania prosimy przysyłać do 15 kwietnia.

Zostań Rodziną Zastępczą

Powiatowe Centrum Pomocy Rodzinie w Będzinie poszukuje zawodowych rodzin zastępczych dla dzieci pozbawionych całkowicie lub częściowo opieki rodzicielskiej.

„(...) Dziecko dla pełnego i harmonijnego rozwoju swojej osobowości powinno wychowywać się w środowisku rodzinnym, w atmosferze szczęścia, miłości i zrozumienia.”

Preambuła Konwencji o Prawach Dziecka

Kandydat na zawodową rodzinę zastępczą powinien spełniać następujące warunki:

- ukończyć kurs dla rodzin zastępczych i posiadać świadectwo jego ukończenia
- może być osobą smotną bądź pozostającą w związku małżeńskim
- musi dać rękojmię należytego sprawowania pieczy zastępczej
- nie jest i nie był pozbawiony władzy rodzicielskiej oraz nie jest w niej ograniczony lub zawieszony
- jest zdolny do sprawowania właściwej opieki nad dzieckiem, co zostało potwierdzone zaświadczeniami lekarskimi
- przebywa na terytorium Rzeczypospolitej Polskiej

- nie był skazany prawomocnym wyrokiem za umyślne przestępstwo lub umyślne przestępstwo skarbowe
- zapewnia odpowiednie warunki bytowe i mieszkaniowe umożliwiające dziecku zaspokajanie jego indywidualnych potrzeb w tym: rozwoju emocjonalnego, fizycznego i społecznego.

Jeśli chcesz stworzyć prawdziwy dom, dziecku zaniedbanemu przez rodzinę biologiczną zgłoś się proszę do PCPR w Będzinie – odpowiemy na każde pytanie!!



Już wkrótce rozpoczynamy szkolenie dla rodzin zastępczych!!!

Kontakt:

Powiatowe Centrum Pomocy Rodzinie w Będzinie
ul. Krasickiego 17; 42-500 Będzin; tel. (32) 267-81-08,
(32) 363 40 59

XIII Mistrzostwa Polski Górników w Wędkarstwie Spławikowym

20-21 maja na łowisku Olszyce w Łędzinach (śląskie) odbędą się kolejne, już 13 zawody Mistrzostw Polski Górników w Wędkarstwie Spławikowym. Organizuje je Rada Krajowa ZZG w Polsce wraz z ZZG w Polsce KWK „Ziemo-

wit”. W zawodach biorą udział drużyny 4 – osobowe (członkowie/kinie ZZG w Polsce – 3 zawodników łowiących + kierownik). Maksymalna liczba uczestników 17 drużyn.

Łowisko Osadnik Olszyce to zbiornik

wód osadowych. Głębokość łowiska od 1,2 do 2 m. Woda przejrzysta, ciemne dno, brzeg trawiasty, lekko pochyły. Nie są wymagane pomosty. Dominujące gatunki ryb: karp, karaś, amur, szczupak, okoń, lin, płoć, sum, leszcz.

Termin zgłaszania drużyn upływa 6 maja 2016 r. na adres radakrajowa@zzg.org.pl. Kontakt z organizatorami: Bożena Gawryluk – 507 064 125; Czesław Rozmus – 32 716 76 95

Program

Piątek, 20.05.2016

6,00 – 19,00 indywidualny trening zawodników
UWAGA: trening bez zanieczyszczenia i bez siatki

Sobota, 21.05.2016

6:00 – przyjazd drużyn
zbiórka, losowanie sektorów i stanowisk – wejście na stanowiska (wydanie śniadania + napój)

8:55 – I sygnał – nęcenie

9:00 – II sygnał – łowienie

13:55 – III sygnał – 5 min. do końca zawodów

14:00 – IV sygnał – koniec zawodów

14:00 – 15:00 – ważenie ryb

16:30 – obiad – oficjalne zakończenie mistrzostw, wręczenie pucharów, medali, dyplomów, nagród



Regulamin (fragmenty)

OGRANICZENIE: dopuszczalna waga zanęty – 5 kg. na zawodnika.

SPRZĘT, PRZYŃĘTY, ZANĘTY STOSOWANE W ZAWODACH

Na zawodach dozwolone jest łowienie tylko 1 wędką. Zawodnik może mieć na stanowisku dowolną ilość wędek do wymiany.

Każdy zawodnik startujący w zawodach jest zobowiązany posiadać siatkę do przechowywania złowionych ryb w stanie żywym.

Zawodnikowi wolno używać sprzętu pomocniczego jak: proca, podbierak, platforma itp.

W czasie zawodów dozwolone jest stosowanie przynęt oraz zanęt roślinnych i zwierzęcych. Przynęty i zanęty mogą być dowolnie barwione lub nasycane substancjami zapachowymi.