

# Górnik

www.gornik.info.pl

www.facebook.com/dwutygodnikgornik



16-30 kwiecień 2017 • nr 8 (2051) • GAZETA GÓRNICZA • cena 1,85 zł (w tym 8 proc.VAT)



## Walka o przetrwanie

Sytuacja w budownictwie górnictwie jest wciąż chora. Gigantyczne terminy płatności i dumpingowe ceny w przetargach niszczą kolejne firmy.

Czytaj s.6-7

### Przywróćmy godną pracę

**1**  
ŚWIĘTO  
PRACY  
**MAJA**  
**WIEC**  
**I POCHÓD**  
zbiórka o godz. 11.00

**PRZYWRÓĆMY  
GODNĄ PRACĘ**

1 maja – obchodzimy Międzynarodowy Dzień Walki o Prawa Ludzi Pracy.

Czytaj s.2

### Nie tędy droga



Jedną nieprzemysłaną decyzją zburzony został cały dotychczasowy, sprawdzony porządek regulujący sposób przemieszczania się załogi i petentów w kopalni Marcel.

Czytaj s.3

### „Dzień po”... połączeniu PGG i KHW

Dialog społeczny podstawą restrukturyzacji

Proces restrukturyzacji polskiego górnictwa węgla kamiennego jest prowadzony w ramach konstruktynego dialogu społecznego

Zatrudnienie 1 kwietnia 2017 r.

• Stan zatrudnienia (PGG + KHW)	43,3 tys. osób
• Zatrudnienie w otoczeniu	ok. 130,0 tys. osób*
• RAZEM	173,3 tys. osób

\* 1 stanowisko pracy w PGG i KHW = 3 stanowiska pracy w otoczeniu

Efekty podpisanych porozumień:

- powołanie kopalń zespołowych
- ujednolicenie zasad wynagradzania pracowników
- ustalenie równych kwot dodatków wynagrodzeń w kopalniach PGG i KHW

Zgodnie z biznesplanem PGG, uzgodnionym z zakładowymi organizacjami związkowymi Zakładowego Układu Zbiornego Pracy dla pracowników PGG ma nastąpić w terminie umiarkowanego wzrostu w tymże sektorze od 1 lipca 2018 roku.

Cała branża, a szczególnie pracownicy patrzą z nadzieją na dalsze losy nowej spółki. Nie będzie to łatwe, bo ceny węgla i trudności z wydobywaniem nie napawają optymizmem, a do tego unijna wojna z górnictwem blokuje rozwój branży.

Czytaj s.5

### Pracodawcy narzekają, a tymczasem...



... koszty pracy w Polsce należą do najniższych w Unii Europejskiej. Prezentujemy wyniki raportu Europejskiego Urzędu Statystycznego.

Czytaj s.9





12 kwietnia w rektoracie krakowskiej Akademii Górniczo-Hutniczej podpisany został list intencyjny dotyczący inicjatywy „Górnictwo OK”. Dokument podpisali: prezes JSW Daniel Ozon, prezes PG Silesia Michał Herman, prezes Grupy Famur Mirosław Bendzera, dziekan Wydziału Górnictwa i Geoinżynierii AGH prof. Marek Cała, dziekan Wydziału Organizacji i Zarządzania Politechniki Śląskiej prof. Krzysztof Wodarski oraz prezes Fundacji dla AGH dr Jerzy Kicki. Pisemną deklarację podpisania listu intencyjnego inicjatywy „Górnictwo OK” złożyły Polska Grupa Górnicza, LW Bogdanka oraz KGHM Polska Miedź. Genezę przedsięwzięcia przypomniał jego pomysłodawca dr Paweł Bogacz.

Z kolei dr Jerzy Kicki deklarował: - Chciałbym, aby starania grupy można było przekuć na lepszy wizerunek górnictwa, by branża nie była postrzegana w odbiorze społecznym w takich kategoriach jak w ostatnim czasie. Jak wskazuje dr Paweł Bogacz, pomysłodawca projektu „Górnictwo OK”, w polskim górnictwie w latach 2014-2015 miały miejsce aż 84 konflikty ze społecznościami lokalnymi. Wprawdzie wśród najbogatszych gmin w Polsce aż sześć to gminy górnicze, jednak niejednokrotnie zamożność nie wiąże się z poziomem zadowolenia mieszkańców. Sześć miast górniczych znajduje się w gronie 20 polskich miejscowości o najniższym poziomie zadowolenia mieszkańców. Ze statystyk Wyższego Urzędu Górniczego wynika, że tzw. czynnik ludzki jest najczęstszym powodem powstawania wypadków przy pracy. Jeśli chodzi o oddziaływanie na środowisko, to obok odwiecznego problemu związanego ze szkodami na powierzchni, branża boryka się wizerunkowo z problemem składowania odpadów i zanieczyszczeniem powietrza związanym ze spalaniem węgla o niskiej jakości. - Często spotykamy się z opinią, że jesteśmy branżą wspieraną przez państwo. Tymczasem z danych Górniczej Izby Przemysłowo-Handlowej wynika, że aż 33 proc. przychodów firm górniczych trafia do budżetu centralnego i budżetów lokalnych w postaci podatków. Polska znajduje się zdecydowanie powyżej średniej światowej pod względem wysokości kontrybucji górniczych. Ich poziom jest wyższy niż w Rosji i Kazachstanie. Warto komunikować takie fakty – ocenia Paweł Bogacz.

#### Nowe aparaty ucieczkowe

Polska Grupa Górnicza kupi 3,7 tys. aparatów ucieczkowych nowego typu, chroniących drogi oddechowe górników w sytuacjach zagrożenia. Największa górnicza firma wyłoniła właśnie w przetargu dostawcę tego sprzętu, kluczowego dla bezpieczeństwa pracy w kopalniach. Nowe aparaty, dające ochronę dróg oddechowych przez 60 minut, dostarczy polska spółka ukraińskiej grupy Dezega (Donetsk Mine Rescue Equipment Company), wyspecjalizowanej w projektowaniu i produkcji sprzętu ratunkowego dla górnictwa, użytkowanego w kilkudziesięciu krajach. W ubiegłym roku aparaty Dezega były testowane zarówno w kopalniach PGG, jak i kopalniach Katowickiego Holdingu Węglowego, które od początku kwietnia są częścią Grupy. Testy przeprowadzono w warunkach dołowych, w sytuacji symulującej wycofywanie się ze strefy zagrożonej w atmosferze niezdanej do oddychania. Sprzęt nowego typu testowali ratownicy z kopalni Piast-Ziemowit, a w KHW - z kopalni Myslowice-Wesoła i Murcki-Staszic. Z opinii ratowników wynikało, że głównym atutem stosowanych aparatów była wygoda noszenia oraz niska masa w porównaniu z aparatami stosowanymi dotąd w kopalniach PGG.

1 MAJA – ŚWIĘTO PRACY

# Przywróćmy godną pracę

1 maja to Międzynarodowy Dzień Solidarności Ludzi Pracy. Dzień, w którym pracownicy i związkowcy na całym świecie przypominają o prawie do godnego życia. W dalszym ciągu praca w Polsce dla milionów

systemy wsparcia państwa dla osób bezrobotnych i zagrożonych utratą pracy! Ogólnopolskie Porozumienie Związków Zawodowych oczekuje szybszego tworzenia nowych – dobrych miejsc pracy i wielokrotnie

**1 MAJA  
ŚWIĘTO  
PRACY  
WIEC  
I POCHÓD**

zbiórka o godz. 11.00  
przed siedzibą OPZZ  
(ul. Kopernika 36/40)

**ZESPÓŁ PIĘKNI  
I MŁÓDZI**

I INNE KAPELE  
Estrada: Krakowskie Przedmieście  
przy Miodowej (od 11.00 do 15.00)

**POKAZY  
KULINARNE  
I DEGUSTACJA**

od 10.00 do 13.00  
przed siedzibą OPZZ



**PRZYWRÓĆMY  
GODNĄ PRACĘ**

równy w Polsce, jak i całej Unii Europejskiej zasady równa płaca za tę samą pracę w tym samym miejscu. Postulujemy zmianę dyrektywy europejskiej w tym zakresie. Jesteśmy zwolennikami wprowadzenia „minimalnego dochodu gwarantowanego”. Domagamy się ratyfikacji przez Polskę Zrewidowanej Europejskiej Karty Społecznej. 1 maja to rocznica przystąpienia Polski do Unii Europejskiej. Z tym faktem wiele Polek i Polaków wiązało i wiąże wiele nadziei. Możliwość swobodnego przemieszczania się i podejmowania pracy za granicą, europejskie rozwiązania prawne poprawiające polskie standardy socjalne i społeczne to wartości, które większość obywateli naszego państwa postrzega pozytywnie. Ogólnopolskie Porozumienie Związków Zawodowych apeluje do Polek i Polaków o aktywny udział w obchodach 1 maja - Międzynarodowego Dnia Walki o Prawa Ludzi Pracy. Zwracamy się do organizacji członkowskich OPZZ i struktur terytorialnych naszej konfederacji o inspirowanie obchodów w swoich środowiskach oraz o udział w centralnych uroczystościach w Warszawie. Tradycyjnie spotkamy się przed siedzibą OPZZ. Zapraszamy wszystkich partnerów politycznych i społecznych, dla których ważne są ideały i tradycje 1-go maja do udziału w warszawskiej manifestacji.

*Rada Ogólnopolskiego Porozumienia  
Związków Zawodowych*



Związek Zawodowy Górników  
w Polsce organizuje wyjazd na  
manifestację 1-majową do Warszawy.  
Zapisy przyjmuje Biuro Rady Krajowej  
Katowice, Plac Grunwaldzki 8-10  
Tel. 32 255-36-63  
Kontakt: Wacław Czerkowski -  
wiceprzewodniczący ZZG w Polsce

Polek i Polaków nie spełnia swojej podstawowej roli – zapewnienia godnego i stabilnego życia. Praca powinna być źródłem utrzymania, zapewniać bezpieczeństwo socjalne i spokojną emeryturę. Niezbędne jest dalsze ograniczanie „śmieciowego” zatrudnienia! Konieczny jest szybszy wzrost wynagrodzeń i stabilny system emerytalny. Niezbędne są aktywne

proponowało rządowi podjęcie działań w tej sprawie. Nadal aktualne są w Polsce: potrzeba działania na rzecz równości i sprawiedliwości społecznej, przestrzegania prawa pracy, walki z rozwarstwieniem społecznym, dyskryminowaniem pracowników i bezrobociem. Ogólnopolskie Porozumienie Związków Zawodowych aktywnie zabiega o wdrożenie za-

„Górniki” - Dwutygodnik Związku Zawodowego Górników w Polsce

Redaktor naczelny: Jarosław Bolek. Rada Programowa: Janusz Ludwig, Bogdan Nowak, Witold Sprawka, Janusz Szymik

Adres redakcji: Plac Grunwaldzki 8-10; 40-950 Katowice; tel.: 32 255 24 53; kom. 507 871 129; fax: 32 255 16 46; [www.gornik.info.pl](http://www.gornik.info.pl); [redakcja@gornik.info.pl](mailto:redakcja@gornik.info.pl)

Wydawca: JARBOL MEDIA. Druk: Polskapresse Sp. z o.o. Oddział Poligrafia

Redakcja nie zwraca materiałów niezamówionych, zastrzega sobie prawo do adiacji i skracania tekstów oraz nie odpowiada za treść ogłoszeń reklamowych.



# Nie tędy droga

**„Nie tędy droga” - mówią mundurowi pracownicy firmy ochroniarskiej KOK. I wskazują petentom, schorowanym emerytom i matkom z dziećmi w wózkach - czyli wszystkim interesantom, na przejście przez bramę główną kopalni Marcel.**



Do tej pory bez problemu mogli wejść bezpośrednio od ulicy do budynku Zarządu nr II Ruchu „Marcel” w kopalni ROW Polskiej Grupy Górniczej, gdzie swe siedziby mają związki zawodowe, będące w ten sposób nieco poza bramą kopalni.

Jedną nieprzemyślaną decyzją zburzony został cały dotychczasowy, zaznaczam, sprawdzony porządek regulujący sposób przemieszczania się załogi i petentów. Do tej pory wszyscy zainteresowani mogli załatwiać swe sprawy w dziale socjalnym, w referacie węglowym, w dziale ubezpieczeń, czy w końcu w siedzibach związków zawodowych: ZZG w Polsce, Solidarność i Solidarność 80, bez potrzeby wchodzenia na teren kopalni. A o to przecież, jeszcze kilka lat temu, chodziło

właśnie dyrekcji kopalni.

Również pracownicy wymienionych działów nie musieli wchodzić na teren kopalni, by przechodząc po nim, niczym po deptaku w Ciechocinku, dostać się na miejsce pracy w budynku, do którego z parkingu prowadzi piętnaście metrów chodnika i kilka schodów. To dla tych pracowników zabudowano tuż za drzwiami wejściowymi czytniki systemu kontroli czasu pracy tzw. RCP, aby niepotrzebnie nie robili tłoku w bramie głównej kopalni.

W czym zatem problem? Ano właśnie, w tym, że z dniem 1 kwietnia, i to nie wcale w ramach głupiego żartu zamknięte zostało wejście do budynku od ulicy, a pozostawione od środka, umożliwiające dostanie się na teren kopalni. *Komuś chyba*

*siadła nawigacja. Jeżeli ktoś w owym czasie wymyślił drzwi przejściowe na teren zakładu, z czytnikiem kart dla „osób uprawnionych”, a dziś nad tym rozwiązaniem nie panuje – niech zweryfikuje swoją decyzję i po prostu na powrót je zablokuje – powiedział jeden z pracowników Zarządu nr II.*

Myszę, że Pan Prezes Rogala, któremu ktoś zrobił chyba prima-aprilisowy kawał podsuwając takie rozwiązanie, które prawdopodobnie bezwiednie zaakceptował – wyciągnie konsekwencje w stosunku do chcącego błysnąć pomysłodawcy. Tym bardziej, że jeżeli chodziło o bezpotrzebne i niekontrolowane poruszanie się po zakładzie – to przecież należało zamknąć drzwi, ale te przejściowe – prowadzące z budynku na teren zakładu. I takie jak wiem było zalecenie po-audytorskie. A Pan prezes sam rekomendował likwidację wejścia na teren zakładu przez budynek II Zarządu. Jeżeli Pan Prezes nie chce burzyć tego, co dobre i sprawdzone, jeżeli nie chce eskalacji niepotrzebnych konfliktów, powinien jak najszybciej zweryfikować obecny stan rzeczy, który już budzi wiele emocji i zmienić podjętą decyzję. Myszę, że nie tędy droga do budowania dobrych stosunków z załogą kopalni i ze związkami zawodowymi, które również w tym przypadku są wyrazicielami opinii obecnych i byłych pracowników kopalni. Czy komuś zależy na psuciu dotychczasowych relacji ze stroną społeczną? Zmiana decyzji Prezesa w tej sprawie może zażegnać konflikt i podnieść jego autorytet w oczach wszystkich zainteresowanych.

Wiem, że organizacje związkowe oczekują na odpowiedź na pisma kierowane do prezesa PGG i wskazanie prze niego jedynej słusznej drogi do rozwiązania tego palącego dziś problemu. A sprawa jest tak prosta i prozaiczna, że nie powinna nawet trafić na biurko prezesa.

*Maciej Wnikliwy*

## Oszczędności dla kopalń



1 lipca br. wejdzie w życie pakiet rozporządzeń ministra energii dotyczących wymogów, jakie muszą spełniać kopalnie m.in. w zakresie prowadzenia robót. Nowe przepisy pozwolą kopalniom zaoszczędzić ok. 435 mln zł rocznie – informuje wiceminister energii Grzegorz Tobiszowski. Rozporządzenia stanowią pakiet rozwiązań regulujących zarówno ruch podziemnych zakładów górniczych, jak i kwestie ratownictwa górniczego oraz materiałów wybuchowych. Nowe regulacje zostały skonsultowane z przedstawicielami przedsiębiorców oraz organami nadzoru górniczego. Przede wszystkim zmniejszają liczbę dokumentów i procedur, a jednocześnie gwarantują maksymalne bezpieczeństwo zatrudnionych pod ziemią górników. Uwzględniają też postęp techniczny, a główny nacisk kładą na bezpieczeństwo, efektywność i użyteczność. Zawarte w rozporządzeniach regulacje mają m.in. istotny wpływ na przygotowanie planów ruchu zakładu górniczego – to jeden z kluczowych dokumentów dla prowadzenia kopalń. Ich dyrekcje oraz zarządy spółek węglowych wskazują w planach m.in., jakie działania należy podjąć, aby praca pod ziemią prowadzona w warunkach zagrożenia była bezpieczna dla górników oraz w jaki sposób minimalizowane będą podziemne zagrożenia.

## Drożej za węgiel z akcyzą



Od 1 lipca 2017 r. niektóre firmy utracą prawo do zwolnienia z akcyzy w związku z nowelizacją polskiej ustawy na żądanie Komisji Europejskiej. Będą obowiązywać zaostrzone kryteria zwolnienia z akcyzy przy zakupie węgla do celów opałowych. Na zmianach stracą głównie małe firmy i spółdzielnie. Stawki akcyzy za węgiel zależą od jego wartości opałowej w GJ/t i wynoszą średnio 30 zł/t od węgla kamiennego, 11 zł/t od brunatnego i 35 zł/t od koksu. Z prostego rachunku wynika, że na rynku od lipca podrożeje (o akcyzę) ponad 830 tys. t węgla kamiennego lub odpowiednio 2,27 mln t brunatnego albo ok. 700 tys. t koksu. Takich właśnie ilości surowca dotyczy cała zmiana. W Polsce zwolnionych jest z akcyzy węglowej jeszcze pięć innych kategorii konsumentów: – elektrownie i producenci paliw; – gospodarstwa domowe, wojsko, szkolnictwo, żłobki, przedszkola, pomoc społeczna, organizacje pożytku społecznego i administracja publiczna; – koleje pasażerskie i towarowe; – elektrociepłownie węglowe kogeneracyjne; – rolnicy, ogrodnicy, hodowcy ryb, leśnicy, metalurgia i zakłady chemiczne.

## 1% podatku dla Nikol

Nikol urodziła się o czasie, wszystko świadczyło o tym, że spodziewamy się zdrowego dziecka, jednak komplikacje

przy porodzie i niekompetencja ówczesnych lekarzy sprawiły, że nasze dziecko jest niepełnosprawne. Przyszła na świat w zamartwicy, w pierwszych dniach walczyła z posocznicią i bakterią, którą nabyła w szpitalu – (gronkowica złośliwa). To ta bakteria dokonała reszty. Obecnie Nikol ma przewlekłą niewydolność nerek z którą zmagają się od 3-go miesiąca życia. Z upływem czasu dochodzą kolejne niedowłady są to tzw.

choroby sprzężne. Cały czas jest pod stałą opieką matki oraz lekarzy: nefrologa, kardiologa, neurologa, ortopedy. Mimo swojego wieku nie potrafi jeść stałych posiłków, szybko się męczy i porozumiewa się dźwięko-naśladowczo. Jej rozwój psychomotoryczny jest na etapie 4-5-cio latka. Nasza córka jest na diecie bezsolnej wysokobiałkowej i musi stale przyjmować leki, których wciąż przybywa. Serdecznie prosimy ludzi dobrej woli o pomoc w dalszym leczeniu i poprawy życia naszej Nikol.

Możesz także wesprzeć leczenie i rehabilitację Nikol przekazując darowiznę na konto:

**68109016940000000115410702**

**Dziękujemy  
Renata i Mariusz Kupczak**



**NIKOL KUPCZAK**

w deklaracji PIT wpisz:

**KRS 0000331638**

w rubryce informacje uzupełniające:  
**Nikol Kupczak**

<b>H. WNIOSEK O PRZEKAZANIE 1% PODATKU NALEŻNEGO NA RZECZ ORGANIZACJI POŻYTKU PUBLICZNEGO (OPP)</b>	
Nazwa podmiotu wpisanego do Krajowego Rejestru Sądowego (Numer KRS) organizacji wybranej i wykazującej wydatki na jej rzecz:	1%
0000331638	
<b>I. INFORMACJE UZUPEŁNIAJĄCE</b>	
Podatnik, który wpłacił 1% w pod. 120 (miejsc podatkowe, cel osiągnięty 1% w deklaracji PIT) w pod. 127 (miejsc podatkowe, cel osiągnięty 1% w deklaracji PIT) w pod. 128 (miejsc podatkowe, cel osiągnięty 1% w deklaracji PIT) w pod. 129 (miejsc podatkowe, cel osiągnięty 1% w deklaracji PIT) w pod. 130 (miejsc podatkowe, cel osiągnięty 1% w deklaracji PIT) w pod. 131 (miejsc podatkowe, cel osiągnięty 1% w deklaracji PIT) w pod. 132 (miejsc podatkowe, cel osiągnięty 1% w deklaracji PIT) w pod. 133 (miejsc podatkowe, cel osiągnięty 1% w deklaracji PIT) w pod. 134 (miejsc podatkowe, cel osiągnięty 1% w deklaracji PIT) w pod. 135 (miejsc podatkowe, cel osiągnięty 1% w deklaracji PIT) w pod. 136 (miejsc podatkowe, cel osiągnięty 1% w deklaracji PIT) w pod. 137 (miejsc podatkowe, cel osiągnięty 1% w deklaracji PIT) w pod. 138 (miejsc podatkowe, cel osiągnięty 1% w deklaracji PIT) w pod. 139 (miejsc podatkowe, cel osiągnięty 1% w deklaracji PIT) w pod. 140 (miejsc podatkowe, cel osiągnięty 1% w deklaracji PIT) w pod. 141 (miejsc podatkowe, cel osiągnięty 1% w deklaracji PIT) w pod. 142 (miejsc podatkowe, cel osiągnięty 1% w deklaracji PIT) w pod. 143 (miejsc podatkowe, cel osiągnięty 1% w deklaracji PIT) w pod. 144 (miejsc podatkowe, cel osiągnięty 1% w deklaracji PIT) w pod. 145 (miejsc podatkowe, cel osiągnięty 1% w deklaracji PIT) w pod. 146 (miejsc podatkowe, cel osiągnięty 1% w deklaracji PIT) w pod. 147 (miejsc podatkowe, cel osiągnięty 1% w deklaracji PIT) w pod. 148 (miejsc podatkowe, cel osiągnięty 1% w deklaracji PIT) w pod. 149 (miejsc podatkowe, cel osiągnięty 1% w deklaracji PIT) w pod. 150 (miejsc podatkowe, cel osiągnięty 1% w deklaracji PIT) w pod. 151 (miejsc podatkowe, cel osiągnięty 1% w deklaracji PIT) w pod. 152 (miejsc podatkowe, cel osiągnięty 1% w deklaracji PIT) w pod. 153 (miejsc podatkowe, cel osiągnięty 1% w deklaracji PIT) w pod. 154 (miejsc podatkowe, cel osiągnięty 1% w deklaracji PIT) w pod. 155 (miejsc podatkowe, cel osiągnięty 1% w deklaracji PIT) w pod. 156 (miejsc podatkowe, cel osiągnięty 1% w deklaracji PIT) w pod. 157 (miejsc podatkowe, cel osiągnięty 1% w deklaracji PIT) w pod. 158 (miejsc podatkowe, cel osiągnięty 1% w deklaracji PIT) w pod. 159 (miejsc podatkowe, cel osiągnięty 1% w deklaracji PIT) w pod. 160 (miejsc podatkowe, cel osiągnięty 1% w deklaracji PIT) w pod. 161 (miejsc podatkowe, cel osiągnięty 1% w deklaracji PIT) w pod. 162 (miejsc podatkowe, cel osiągnięty 1% w deklaracji PIT) w pod. 163 (miejsc podatkowe, cel osiągnięty 1% w deklaracji PIT) w pod. 164 (miejsc podatkowe, cel osiągnięty 1% w deklaracji PIT) w pod. 165 (miejsc podatkowe, cel osiągnięty 1% w deklaracji PIT) w pod. 166 (miejsc podatkowe, cel osiągnięty 1% w deklaracji PIT) w pod. 167 (miejsc podatkowe, cel osiągnięty 1% w deklaracji PIT) w pod. 168 (miejsc podatkowe, cel osiągnięty 1% w deklaracji PIT) w pod. 169 (miejsc podatkowe, cel osiągnięty 1% w deklaracji PIT) w pod. 170 (miejsc podatkowe, cel osiągnięty 1% w deklaracji PIT) w pod. 171 (miejsc podatkowe, cel osiągnięty 1% w deklaracji PIT) w pod. 172 (miejsc podatkowe, cel osiągnięty 1% w deklaracji PIT) w pod. 173 (miejsc podatkowe, cel osiągnięty 1% w deklaracji PIT) w pod. 174 (miejsc podatkowe, cel osiągnięty 1% w deklaracji PIT) w pod. 175 (miejsc podatkowe, cel osiągnięty 1% w deklaracji PIT) w pod. 176 (miejsc podatkowe, cel osiągnięty 1% w deklaracji PIT) w pod. 177 (miejsc podatkowe, cel osiągnięty 1% w deklaracji PIT) w pod. 178 (miejsc podatkowe, cel osiągnięty 1% w deklaracji PIT) w pod. 179 (miejsc podatkowe, cel osiągnięty 1% w deklaracji PIT) w pod. 180 (miejsc podatkowe, cel osiągnięty 1% w deklaracji PIT) w pod. 181 (miejsc podatkowe, cel osiągnięty 1% w deklaracji PIT) w pod. 182 (miejsc podatkowe, cel osiągnięty 1% w deklaracji PIT) w pod. 183 (miejsc podatkowe, cel osiągnięty 1% w deklaracji PIT) w pod. 184 (miejsc podatkowe, cel osiągnięty 1% w deklaracji PIT) w pod. 185 (miejsc podatkowe, cel osiągnięty 1% w deklaracji PIT) w pod. 186 (miejsc podatkowe, cel osiągnięty 1% w deklaracji PIT) w pod. 187 (miejsc podatkowe, cel osiągnięty 1% w deklaracji PIT) w pod. 188 (miejsc podatkowe, cel osiągnięty 1% w deklaracji PIT) w pod. 189 (miejsc podatkowe, cel osiągnięty 1% w deklaracji PIT) w pod. 190 (miejsc podatkowe, cel osiągnięty 1% w deklaracji PIT) w pod. 191 (miejsc podatkowe, cel osiągnięty 1% w deklaracji PIT) w pod. 192 (miejsc podatkowe, cel osiągnięty 1% w deklaracji PIT) w pod. 193 (miejsc podatkowe, cel osiągnięty 1% w deklaracji PIT) w pod. 194 (miejsc podatkowe, cel osiągnięty 1% w deklaracji PIT) w pod. 195 (miejsc podatkowe, cel osiągnięty 1% w deklaracji PIT) w pod. 196 (miejsc podatkowe, cel osiągnięty 1% w deklaracji PIT) w pod. 197 (miejsc podatkowe, cel osiągnięty 1% w deklaracji PIT) w pod. 198 (miejsc podatkowe, cel osiągnięty 1% w deklaracji PIT) w pod. 199 (miejsc podatkowe, cel osiągnięty 1% w deklaracji PIT) w pod. 200 (miejsc podatkowe, cel osiągnięty 1% w deklaracji PIT) w pod. 201 (miejsc podatkowe, cel osiągnięty 1% w deklaracji PIT) w pod. 202 (miejsc podatkowe, cel osiągnięty 1% w deklaracji PIT) w pod. 203 (miejsc podatkowe, cel osiągnięty 1% w deklaracji PIT) w pod. 204 (miejsc podatkowe, cel osiągnięty 1% w deklaracji PIT) w pod. 205 (miejsc podatkowe, cel osiągnięty 1% w deklaracji PIT) w pod. 206 (miejsc podatkowe, cel osiągnięty 1% w deklaracji PIT) w pod. 207 (miejsc podatkowe, cel osiągnięty 1% w deklaracji PIT) w pod. 208 (miejsc podatkowe, cel osiągnięty 1% w deklaracji PIT) w pod. 209 (miejsc podatkowe, cel osiągnięty 1% w deklaracji PIT) w pod. 210 (miejsc podatkowe, cel osiągnięty 1% w deklaracji PIT) w pod. 211 (miejsc podatkowe, cel osiągnięty 1% w deklaracji PIT) w pod. 212 (miejsc podatkowe, cel osiągnięty 1% w deklaracji PIT) w pod. 213 (miejsc podatkowe, cel osiągnięty 1% w deklaracji PIT) w pod. 214 (miejsc podatkowe, cel osiągnięty 1% w deklaracji PIT) w pod. 215 (miejsc podatkowe, cel osiągnięty 1% w deklaracji PIT) w pod. 216 (miejsc podatkowe, cel osiągnięty 1% w deklaracji PIT) w pod. 217 (miejsc podatkowe, cel osiągnięty 1% w deklaracji PIT) w pod. 218 (miejsc podatkowe, cel osiągnięty 1% w deklaracji PIT) w pod. 219 (miejsc podatkowe, cel osiągnięty 1% w deklaracji PIT) w pod. 220 (miejsc podatkowe, cel osiągnięty 1% w deklaracji PIT) w pod. 221 (miejsc podatkowe, cel osiągnięty 1% w deklaracji PIT) w pod. 222 (miejsc podatkowe, cel osiągnięty 1% w deklaracji PIT) w pod. 223 (miejsc podatkowe, cel osiągnięty 1% w deklaracji PIT) w pod. 224 (miejsc podatkowe, cel osiągnięty 1% w deklaracji PIT) w pod. 225 (miejsc podatkowe, cel osiągnięty 1% w deklaracji PIT) w pod. 226 (miejsc podatkowe, cel osiągnięty 1% w deklaracji PIT) w pod. 227 (miejsc podatkowe, cel osiągnięty 1% w deklaracji PIT) w pod. 228 (miejsc podatkowe, cel osiągnięty 1% w deklaracji PIT) w pod. 229 (miejsc podatkowe, cel osiągnięty 1% w deklaracji PIT) w pod. 230 (miejsc podatkowe, cel osiągnięty 1% w deklaracji PIT) w pod. 231 (miejsc podatkowe, cel osiągnięty 1% w deklaracji PIT) w pod. 232 (miejsc podatkowe, cel osiągnięty 1% w deklaracji PIT) w pod. 233 (miejsc podatkowe, cel osiągnięty 1% w deklaracji PIT) w pod. 234 (miejsc podatkowe, cel osiągnięty 1% w deklaracji PIT) w pod. 235 (miejsc podatkowe, cel osiągnięty 1% w deklaracji PIT) w pod. 236 (miejsc podatkowe, cel osiągnięty 1% w deklaracji PIT) w pod. 237 (miejsc podatkowe, cel osiągnięty 1% w deklaracji PIT) w pod. 238 (miejsc podatkowe, cel osiągnięty 1% w deklaracji PIT) w pod. 239 (miejsc podatkowe, cel osiągnięty 1% w deklaracji PIT) w pod. 240 (miejsc podatkowe, cel osiągnięty 1% w deklaracji PIT) w pod. 241 (miejsc podatkowe, cel osiągnięty 1% w deklaracji PIT) w pod. 242 (miejsc podatkowe, cel osiągnięty 1% w deklaracji PIT) w pod. 243 (miejsc podatkowe, cel osiągnięty 1% w deklaracji PIT) w pod. 244 (miejsc podatkowe, cel osiągnięty 1% w deklaracji PIT) w pod. 245 (miejsc podatkowe, cel osiągnięty 1% w deklaracji PIT) w pod. 246 (miejsc podatkowe, cel osiągnięty 1% w deklaracji PIT) w pod. 247 (miejsc podatkowe, cel osiągnięty 1% w deklaracji PIT) w pod. 248 (miejsc podatkowe, cel osiągnięty 1% w deklaracji PIT) w pod. 249 (miejsc podatkowe, cel osiągnięty 1% w deklaracji PIT) w pod. 250 (miejsc podatkowe, cel osiągnięty 1% w deklaracji PIT) w pod. 251 (miejsc podatkowe, cel osiągnięty 1% w deklaracji PIT) w pod. 252 (miejsc podatkowe, cel osiągnięty 1% w deklaracji PIT) w pod. 253 (miejsc podatkowe, cel osiągnięty 1% w deklaracji PIT) w pod. 254 (miejsc podatkowe, cel osiągnięty 1% w deklaracji PIT) w pod. 255 (miejsc podatkowe, cel osiągnięty 1% w deklaracji PIT) w pod. 256 (miejsc podatkowe, cel osiągnięty 1% w deklaracji PIT) w pod. 257 (miejsc podatkowe, cel osiągnięty 1% w deklaracji PIT) w pod. 258 (miejsc podatkowe, cel osiągnięty 1% w deklaracji PIT) w pod. 259 (miejsc podatkowe, cel osiągnięty 1% w deklaracji PIT) w pod. 260 (miejsc podatkowe, cel osiągnięty 1% w deklaracji PIT) w pod. 261 (miejsc podatkowe, cel osiągnięty 1% w deklaracji PIT) w pod. 262 (miejsc podatkowe, cel osiągnięty 1% w deklaracji PIT) w pod. 263 (miejsc podatkowe, cel osiągnięty 1% w deklaracji PIT) w pod. 264 (miejsc podatkowe, cel osiągnięty 1% w deklaracji PIT) w pod. 265 (miejsc podatkowe, cel osiągnięty 1% w deklaracji PIT) w pod. 266 (miejsc podatkowe, cel osiągnięty 1% w deklaracji PIT) w pod. 267 (miejsc podatkowe, cel osiągnięty 1% w deklaracji PIT) w pod. 268 (miejsc podatkowe, cel osiągnięty 1% w deklaracji PIT) w pod. 269 (miejsc podatkowe, cel osiągnięty 1% w deklaracji PIT) w pod. 270 (miejsc podatkowe, cel osiągnięty 1% w deklaracji PIT) w pod. 271 (miejsc podatkowe, cel osiągnięty 1% w deklaracji PIT) w pod. 272 (miejsc podatkowe, cel osiągnięty 1% w deklaracji PIT) w pod. 273 (miejsc podatkowe, cel osiągnięty 1% w deklaracji PIT) w pod. 274 (miejsc podatkowe, cel osiągnięty 1% w deklaracji PIT) w pod. 275 (miejsc podatkowe, cel osiągnięty 1% w deklaracji PIT) w pod. 276 (miejsc podatkowe, cel osiągnięty 1% w deklaracji PIT) w pod. 277 (miejsc podatkowe, cel osiągnięty 1% w deklaracji PIT) w pod. 278 (miejsc podatkowe, cel osiągnięty 1% w deklaracji PIT) w pod. 279 (miejsc podatkowe, cel osiągnięty 1% w deklaracji PIT) w pod. 280 (miejsc podatkowe, cel osiągnięty 1% w deklaracji PIT) w pod. 281 (miejsc podatkowe, cel osiągnięty 1% w deklaracji PIT) w pod. 282 (miejsc podatkowe, cel osiągnięty 1% w deklaracji PIT) w pod. 283 (miejsc podatkowe, cel osiągnięty 1% w deklaracji PIT) w pod. 284 (miejsc podatkowe, cel osiągnięty 1% w deklaracji PIT) w pod. 285 (miejsc podatkowe, cel osiągnięty 1% w deklaracji PIT) w pod. 286 (miejsc podatkowe, cel osiągnięty 1% w deklaracji PIT) w pod. 287 (miejsc podatkowe, cel osiągnięty 1% w deklaracji PIT) w pod. 288 (miejsc podatkowe, cel osiągnięty 1% w deklaracji PIT) w pod. 289 (miejsc podatkowe, cel osiągnięty 1% w deklaracji PIT) w pod. 290 (miejsc podatkowe, cel osiągnięty 1% w deklaracji PIT) w pod. 291 (miejsc podatkowe, cel osiągnięty 1% w deklaracji PIT) w pod. 292 (miejsc podatkowe, cel osiągnięty 1% w deklaracji PIT) w pod. 293 (miejsc podatkowe, cel osiągnięty 1% w deklaracji PIT) w pod. 294 (miejsc podatkowe, cel osiągnięty 1% w deklaracji PIT) w pod. 295 (miejsc podatkowe, cel osiągnięty 1% w deklaracji PIT) w pod. 296 (miejsc podatkowe, cel osiągnięty 1% w deklaracji PIT) w pod. 297 (miejsc podatkowe, cel osiągnięty 1% w deklaracji PIT) w pod. 298 (miejsc podatkowe, cel osiągnięty 1% w deklaracji PIT) w pod. 299 (miejsc podatkowe, cel osiągnięty 1% w deklaracji PIT) w pod. 300 (miejsc podatkowe, cel osiągnięty 1% w deklaracji PIT) w pod. 301 (miejsc podatkowe, cel osiągnięty 1% w deklaracji PIT) w pod. 302 (miejsc podatkowe, cel osiągnięty 1% w deklaracji PIT) w pod. 303 (miejsc podatkowe, cel osiągnięty 1% w deklaracji PIT) w pod. 304 (miejsc podatkowe, cel osiągnięty 1% w deklaracji PIT) w pod. 305 (miejsc podatkowe, cel osiągnięty 1% w deklaracji PIT) w pod. 306 (miejsc podatkowe, cel osiągnięty 1% w deklaracji PIT) w pod. 307 (miejsc podatkowe, cel osiągnięty 1% w deklaracji PIT) w pod. 308 (miejsc podatkowe, cel osiągnięty 1% w deklaracji PIT) w pod. 309 (miejsc podatkowe, cel osiągnięty 1% w deklaracji PIT) w pod. 310 (miejsc podatkowe, cel osiągnięty 1% w deklaracji PIT) w pod. 311 (miejsc podatkowe, cel osiągnięty 1% w deklaracji PIT) w pod. 312 (miejsc podatkowe, cel osiągnięty 1% w deklaracji PIT) w pod. 313 (miejsc podatkowe, cel osiągnięty 1% w deklaracji PIT) w pod. 314 (miejsc podatkowe, cel osiągnięty 1% w deklaracji PIT) w pod. 315 (miejsc podatkowe, cel osiągnięty 1% w deklaracji PIT) w pod. 316 (miejsc podatkowe, cel osiągnięty 1% w deklaracji PIT) w pod. 317 (miejsc podatkowe, cel osiągnięty 1% w deklaracji PIT) w pod. 318 (miejsc podatkowe, cel osiągnięty 1% w deklaracji PIT) w pod. 319 (miejsc podatkowe, cel osiągnięty 1% w deklaracji PIT) w pod. 320 (miejsc podatkowe, cel osiągnięty 1% w deklaracji PIT) w pod. 321 (miejsc podatkowe, cel osiągnięty 1% w deklaracji PIT) w pod. 322 (miejsc podatkowe, cel osiągnięty 1% w deklaracji PIT) w pod. 323 (miejsc podatkowe, cel osiągnięty 1% w deklaracji PIT) w pod. 324 (miejsc podatkowe, cel osiągnięty 1% w deklaracji PIT) w pod. 325 (miejsc podatkowe, cel osiągnięty 1% w deklaracji PIT) w pod. 326 (miejsc podatkowe, cel osiągnięty 1% w deklaracji PIT) w pod. 327 (miejsc podatkowe, cel osiągnięty 1% w deklaracji PIT) w pod. 328 (miejsc podatkowe, cel osiągnięty 1% w deklaracji PIT) w pod. 329 (miejsc podatkowe, cel osiągnięty 1% w deklaracji PIT) w pod. 330 (miejsc podatkowe, cel osiągnięty 1% w deklaracji PIT) w pod. 331 (miejsc podatkowe, cel osiągnięty 1% w deklaracji PIT) w pod. 332 (miejsc podatkowe, cel osiągnięty 1% w deklaracji PIT) w pod. 333 (miejsc podatkowe, cel osiągnięty 1% w deklaracji PIT) w pod. 334 (miejsc podatkowe, cel osiągnięty 1% w deklaracji PIT) w pod. 335 (miejsc podatkowe, cel osiągnięty 1% w deklaracji PIT) w pod. 336 (miejsc podatkowe, cel osiągnięty 1% w deklaracji PIT) w pod. 337 (miejsc podatkowe, cel osiągnięty 1% w deklaracji PIT) w pod. 338 (miejsc podatkowe, cel osiągnięty 1% w deklaracji PIT) w pod. 339 (miejsc podatkowe, cel osiągnięty 1% w deklaracji PIT) w pod. 340 (miejsc podatkowe, cel osiągnięty 1% w deklaracji PIT) w pod. 341 (miejsc podatkowe, cel osiągnięty 1% w deklaracji PIT) w pod. 342 (miejsc podatkowe, cel osiągnięty 1% w deklaracji PIT) w pod. 343 (miejsc podatkowe, cel osiągnięty 1% w deklaracji PIT) w pod. 344 (miejsc podatkowe, cel osiągnięty 1% w deklaracji PIT) w pod. 345 (miejsc podatkowe, cel osiągnięty 1% w deklaracji PIT) w pod. 346 (miejsc podatkowe, cel osiągnięty 1% w deklaracji PIT) w pod. 347 (miejsc podatkowe, cel osiągnięty 1% w deklaracji PIT) w pod. 348 (miejsc podatkowe, cel osiągnięty 1% w deklaracji PIT) w pod. 349 (miejsc podatkowe, cel osiągnięty 1% w deklaracji PIT) w pod. 350 (miejsc podatkowe, cel osiągnięty 1% w deklaracji PIT) w pod. 351 (miejsc podatkowe, cel osiągnięty 1% w deklaracji PIT) w pod. 352 (miejsc podatkowe, cel osiągnięty 1% w deklaracji PIT) w pod. 353 (miejsc podatkowe, cel osiągnięty 1% w deklaracji PIT) w pod. 354 (miejsc podatkowe, cel osiągnięty 1% w deklaracji PIT) w pod. 355 (miejsc podatkowe, cel osiągnięty 1% w deklaracji PIT) w pod. 356 (miejsc podatkowe, cel osiągnięty 1% w deklaracji PIT) w pod. 357 (miejsc podatkowe, cel osiągnięty 1% w deklaracji PIT) w pod. 358 (miejsc podatkowe, cel osiągnięty 1% w deklaracji PIT) w pod. 359 (miejsc podatkowe, cel osiągnięty 1% w deklaracji PIT) w pod. 360 (miejsc podatkowe, cel osiągnięty 1% w deklaracji PIT) w pod. 361 (miejsc podatkowe, cel osiągnięty 1% w deklaracji PIT) w pod. 362 (miejsc podatkowe, cel osiągnięty 1% w deklaracji PIT) w pod. 363 (miejsc podatkowe, cel osiągnięty 1% w deklaracji PIT) w pod. 364 (miejsc podatkowe, cel osiągnięty 1% w deklaracji PIT) w pod. 365 (miejsc podatkowe, cel osiągnięty 1% w deklaracji PIT) w pod. 366 (miejsc podatkowe, cel osiągnięty 1% w deklaracji PIT) w pod. 367 (miejsc podatkowe, cel osiągnięty 1% w deklaracji PIT) w pod. 368 (miejsc podatkowe, cel osiągnięty 1% w deklaracji PIT) w pod. 369 (miejsc podatkowe, cel osiągnięty 1% w deklaracji PIT) w pod. 370 (miejsc podatkowe, cel osiągnięty 1% w deklaracji PIT) w pod. 371 (miejsc podatkowe, cel osiągnięty 1% w deklaracji PIT) w pod. 372 (miejsc podatkowe, cel osiągnięty 1% w deklaracji PIT) w pod. 373 (miejsc podatkowe, cel osiągnięty 1% w deklaracji PIT) w pod. 374 (miejsc podatkowe, cel osiągnięty 1% w deklaracji PIT) w pod. 375 (miejsc podatkowe, cel osiągnięty 1% w deklaracji PIT) w pod. 376 (miejsc podatkowe, cel osiągnięty 1% w deklaracji PIT) w pod. 377 (miejsc podatkowe, cel osiągnięty 1% w deklaracji PIT) w pod. 378 (miejsc podatkowe, cel osiągnięty 1% w deklaracji PIT) w pod. 379 (miejsc podatkowe, cel osiągnięty 1% w deklaracji PIT) w pod. 380 (miejsc podatkowe, cel osiągnięty 1% w deklaracji PIT) w pod. 381 (miejsc podatkowe, cel osiągnięty 1% w deklaracji PIT) w pod. 382 (miejsc podatkowe, cel osiągnięty 1% w deklaracji PIT) w pod. 383 (miejsc podatkowe, cel osiągnięty 1% w deklaracji PIT) w pod. 384 (miejsc podatkowe, cel osiągnięty 1% w deklaracji PIT) w pod. 385 (miejsc podatkowe, cel osiągnięty 1% w deklaracji PIT) w pod. 386 (miejsc podatkowe, cel osiągnięty 1% w deklaracji PIT) w pod. 387 (miejsc podatkowe, cel osiągnięty 1% w deklaracji PIT) w pod. 388 (miejsc podatkowe, cel osiągnięty 1% w deklaracji PIT) w pod. 389 (miejsc podatkowe, cel osiągnięty 1% w deklaracji PIT) w pod. 390 (miejsc podatkowe, cel osiągnięty 1% w deklaracji PIT) w pod. 391 (miejsc podatkowe, cel osiągnięty 1% w deklaracji PIT) w pod. 392 (miejsc podatkowe, cel osiągnięty 1% w deklaracji PIT) w pod. 393 (miejsc podatkowe, cel osiągnięty 1% w deklaracji PIT) w pod. 394 (miejsc podatkowe, cel osiągnięty 1% w deklaracji PIT) w pod. 395 (miejsc podatkowe, cel osiągnięty 1% w deklaracji PIT) w pod. 396 (miejsc podatkowe, cel osiągnięty 1% w deklaracji PIT) w pod. 397 (miejsc podatkowe, cel osiągnięty 1% w deklaracji PIT) w pod. 398 (miejsc podatkowe, cel osiągnięty 1% w deklaracji PIT) w pod. 399 (miejsc podatkowe, cel osiągnięty 1% w deklaracji PIT) w pod. 400 (miejsc podatkowe, cel osiągnięty 1% w deklaracji PIT) w pod. 401 (miejsc podatkowe, cel osiągnięty 1% w deklaracji PIT) w pod. 402 (miejsc podatkowe, cel osiągnięty 1% w deklaracji PIT) w pod. 403 (miejsc podatkowe, cel osiągnięty 1% w deklaracji PIT) w pod. 404 (miejsc podatkowe, cel osiągnięty 1% w deklaracji PIT) w pod. 405 (miejsc podatkowe, cel osiągnięty 1% w deklaracji PIT) w pod. 406 (miejsc podatkowe, cel osiągnięty 1% w deklaracji PIT) w pod. 407 (miejsc podatkowe, cel osiągnięty 1% w deklaracji PIT) w pod. 408 (miejsc podatkowe, cel osiągnięty 1% w deklaracji PIT) w pod. 409 (miejsc podatkowe, cel osiągnięty 1% w deklaracji PIT) w pod. 410 (miejsc podatkowe, cel osiągnięty 1% w deklaracji PIT) w pod. 411 (miejsc podatkowe, cel osiągnięty 1% w deklaracji PIT) w pod. 412 (miejsc podatkowe, cel osiągnięty 1% w deklaracji PIT) w pod. 413 (miejsc podatkowe, cel osiągnięty 1% w deklaracji PIT) w pod. 414 (miejsc podatkowe, cel osiągnięty 1% w deklaracji PIT) w pod. 415 (miejsc podatkowe, cel osiągnięty 1% w deklaracji PIT) w pod. 416 (miejsc podatkowe, cel osiągnięty 1% w deklaracji PIT) w pod. 417 (miejsc podatkowe, cel osiągnięty 1% w deklaracji PIT) w pod. 418 (miejsc podatkowe, cel osiągnięty 1% w deklaracji PIT) w pod. 419 (miejsc podatkowe, cel osiągnięty 1% w deklaracji PIT) w pod. 420 (miejsc podatkowe, cel osiągnięty 1% w deklaracji PIT) w pod. 421 (miejsc podatkowe, cel osiągnięty 1% w deklaracji PIT) w pod. 422 (miejsc podatkowe, cel osiągnięty 1% w deklaracji PIT) w pod. 423 (miejsc podatkowe, cel osiągnięty 1% w deklaracji PIT) w pod. 424 (miejsc podatkowe, cel osiągnięty 1% w deklaracji PIT) w pod. 425 (miejsc podatkowe, cel osiągnięty 1% w deklaracji PIT) w pod. 426 (miejsc podatkowe, cel osiągnięty 1% w deklaracji PIT) w pod. 427 (miejsc podatkowe, cel osiągnięty 1% w deklaracji PIT) w pod. 428 (miejsc podatkowe, cel osiągnięty 1% w deklaracji PIT) w pod. 429 (miejsc podatkowe, cel osiągnięty 1% w deklaracji PIT) w pod. 430 (miejsc podatkowe, cel osiągnięty 1% w deklaracji PIT) w pod. 431 (miejsc podatkowe, cel osiągnięty 1% w deklaracji PIT) w pod. 432 (miejsc podatkowe, cel osiągnięty 1% w deklaracji PIT) w pod. 433 (miejsc podatkowe, cel osiągnięty 1% w deklaracji PIT) w pod. 434 (miejsc podatkowe, cel osiągnięty 1% w deklaracji PIT) w pod. 435 (miejsc podatkowe, cel osiągnięty 1% w deklaracji PIT) w pod. 436 (miejsc podatkowe, cel osiągnięty 1% w deklaracji PIT) w pod. 437 (miejsc podatkowe, cel osiągnięty 1% w deklaracji PIT) w pod. 438 (miejsc podatkowe, cel osiągnięty 1% w deklaracji PIT) w	



W kłodawskiej kopalni nastąpiła zmiana Zarządu i Rady Nadzorczej Spółki. Skutkuje to nowym spojrzeniem na organizację, strukturę oraz rozwój kopalni. Trwają prace nad niezbędnymi dla spółki strategicznymi dokumentami, które umożliwiają rozwój kopalni w perspektywie lat 2016- 2030 a docelowo do 2052 roku. To potężne wyzwanie dla kopalni, ale też dla Związku Zawodowego Górników w Polsce, który w rozmowach na ten temat ma zawsze na uwadze interes pracowników.

Niesprzyjająca pogoda, agresywna konkurencja na rynku, obniżanie cen soli i nowe normy jakościowe poważnie wpływają na sytuację finansową kopalni. Zmusiły nas do wielu zmian, mających konsekwencje również po stronie spraw pracowniczych. Ich celem jest utrzymanie pozycji rynkowej firmy, miejsc pracy i Zakładowego Układu Zbiorowego Pracy. Przy rosnących kosztach to trudne zadanie i trudne chwile dla związku zawodowego, wymagające merytorycznego przygotowania i znajomości prawa i dalekowzroczności.

Związek Zawodowy Górników w Polsce musi rzeczowo i realnie patrzeć na proponowane zmiany przez Zarząd kopalni, uwzględniając, że niektóre z nich wynikają niejednokrotnie ze stanowiska banku stawiającego warunki w przyznawaniu kredytów.

Kopalnia prowadzi prace mające na celu uruchomienie nowych pól eksploata-

## Wyzwanie dla kopalni i związku

**Polityka zarządzania Kopalni Soli „Kłodawa”, która obecnie dopasowywana jest do realnej rzeczywistości rynkowej i możliwości firmy – to bardzo ważne i kosztowne wyzwanie wymagające wielkiej czujności i nieustannej kontroli strony społecznej - głównie w tematach spraw pracowniczych.**



foto: www.sol-klodawa.com.pl

cyjnych, realizuje ważne dla przyszłości spółki inwestycje, modernizuje sprzęt. Realizowane są także zaległe wzrosty

płac na stawkach zasadniczych. Polityka zarządzania Kopalni, która obecnie dopasowywana jest do realnej rzeczywi-



Przew. G. Pietrzak

stości rynkowej i możliwości firmy – to bardzo ważne i kosztowne wyzwanie wymagające wielkiej czujności i nieustannej kontroli strony społecznej - głównie w tematach spraw pracowniczych.

W pokonywaniu tych trudności wielkie znaczenie ma zima, która w tym roku pozwoliła na to, żebyśmy: zredukowali zaległe zadłużenia w przepływach finansowych, choć rok 2016 zakończyliśmy z wynikiem ujemnym. W miesiącu lutym podpisaliśmy porozumienie płacowe, w którym nastąpił wzrost płac o 8,5% tj. o 130 zł do stawki zasadniczej. Uzupełniają stany osobowe w miejsce odchodzących na emeryturę.

Grzegorz Pietrzak – Przewodniczący ZZZG w Polsce KS „Kłodawa” S.A.

## Przyczyny i okoliczności tragedii w kopalni Rudna

11 kwietnia WUG-owska komisja podała przyczyny i okoliczności tragedii do której doszło 29 listopada 2016r w kopalni Rudna (KGHM) w Polkowicach. Wciąż jednak trwa dochodzenie OUG we Wrocławiu. Do wypadku doszło na poziomie 1140 m w polu eksploatacyjnym G XXI/2, w rejonie oddziału G-23, w następstwie wstrząsu górotworu o energii 1 x 108 J. W wypadku zbiorowym śmierć poniosło 8 pracowników, a 21 uległo wypadkom lekkim. Zniszczeniu uległy wyrobiska o łącznej długości 5680m. Podczas posiedzenia zapoznano się także z informacjami na temat usuwania skutków tąpnięcia oraz stanu prac dochodzeniowych prowadzonych przez OUG we Wrocławiu (m.in. przesłuchano 50 świadków), którego orzeczenie zostanie zakończone w najbliższym czasie.

Jako przyczynę tąpnięcia, spowodowanego wstrząsem o energii sejsmicznej 1x108J, przyjęto pękanie warstw skalnych zalegających nad eksploatowanym złożem, zainicjowane wstrząsem o energii sejsmicznej rzędu 105J, zaistniałym kilkanaście milisekund wcześniej, których skutki były konsekwencją różnicowania litologicznego kontaktu między dolomitami a warstwą wapieni. Ustalono, że przyczyną wypadku zbiorowego były



dynamiczne oddziaływanie skutków tąpnięcia, spowodowanego samoistnym wstrząsem górotworu o energii 1x108J.

- Ponad czteromiesięczna praca ekspertów przyniosła sformułowanie wniosków zaadresowanych do trzech adresatów: wszystkich zakładów KGHM P.M. S.A., O/ZG Rudna i przedsiębiorców – informuje „Górnika” Jolanta Talarczyk – rzecznik WUG-u. Wnioski dotyczyły prognozy zagrożenia tąpnięciami, szeroko pojętej profilaktyki, jak również działań weryfikacyjnych w odniesieniu do rejonu, w którym doszło do katastrofy, uwzględniających okoliczności zaistniałego zdarzenia.

Komisja (powołana 30 listopada ub.r.) pracowała w 17-osobowym składzie, w którym byli przedstawiciele: Politechniki Wrocławskiej, Akademii Górniczo-

-Hutniczej, Głównego Instytutu Górniczego, Instytutu Techniki Górniczej KOMAG, Instytutu Techniki Innowacyjnych EMAG oraz przedstawiciele; Państwowej Inspekcji Pracy – Oddziału w Legnicy, Okręgowego Urzędu Górniczego we Wrocławiu i WUG. W dzisiejszym posiedzeniu Komisji uczestniczył prezes WUG dr inż. Adam Mirek, który pracował w jej składzie od pierwszego posiedzenia.

Pierwszym etapami działania Komisji była wizja na miejscu zdarzenia oraz weryfikacja energii wstrząsu. Zespoły robocze, wyłonione spośród członków Komisji, wykonały dwie ekspertyzy:

- geomechaniczna analiza przyczyn wstrząsów górotworu z uwzględnieniem ich mechanizmu, parametrów i lokalizacji, zaistniałych w dniu 29.11. 2016 r. w rejonie pola eksploatacyjnego G-XXI w KGHM Polska Miedź S.A. O/ZG „Rudna”.

- określenie możliwości i zasad prowadzenia eksploatacji złoża w polu G-XXI w KGHM Polska Miedź S.A. O/ZG „Rudna” w kontekście występującej tam aktywności sejsmicznej, warunków górniczo – geologicznych i geometrii rejonu eksploatacyjnego oraz skutków tąpnięcia z dnia 29.11.2016 r.

Marzena Kowalska

## Kto przejmie złoża kopalni Makoszowy?

W jednej z audycji w Radio Piekary prezes PGG Sp. z o.o. Tomasz Rogala poinformował, że spółka prowadzi analizy dotyczące przejęcia części złóż likwidowanej kopalni Makoszowy. - W kontekście przygotowywanej strategii Polskiej Grupy Górniczej, w tym strategii produkcyjnej, analizujemy wszystkie złoża, które mogą być dostępne dla naszych kopalni. Rozważamy również złoża kopalni Makoszowy – mówił prezes. Teraz powstaje pytanie czy byłoby ono bardziej dostępne od strony Bielszowic czy od Sośnicy. Na chwilę obecną myślimy, że raczej to pierwsze. - To dla nas ogromne zaskoczenie. Takie informacje świadczą, że od początku nie próbowano naszej kopalni ratować, tylko ją chciano podzielić. – mówi „Górnika” Robert Misiek p.o. przewodniczącego ZZZG w Polsce w zabrzańskim kopalni. Najpierw była mowa o przejęciu części złóż przez Sośnicę, teraz znów słyszymy o Bielszowicach. To są przecież ogromne koszty, w tym koncesji, którą ma przecież kopalnia Makoszowy – dodaje Robert Misiek. A może lepiej byłoby wrócić do pomysłu jeszcze sprzed zamknięcia kopalni i przekazać złoża inwestorowi?

dr



# „Dzień po”... połączeniu PGG i KHW

**1 kwietnia doszło do formalnego włączenia Katowickiego Holdingu Węglowego do Polskiej Grupy Górniczej. Od tej pory spółka zatrudnia 43 300 osób. Cała branża, a szczególnie pracownicy patrzą z nadzieją na jej dalsze losy. Nie będzie to łatwe, bo ceny węgla i trudności z wydobyciem nie napawają optymizmem, a do tego unijna wojna z górnictwem blokuje rozwój branży.**

W przysłowiowy „dzień po” w nowej Polskiej Grupie Górniczej nie ma wielkiego hurra! A jak każda zmiana rodzi się w bólach. Niestety dodatkowo matka natura nie rozpieszcza górnictwa. Raz jeden kopalnie są w czołówce i fedrują, innym razem te,

my na konkretne informacje. I jak dodaje Bogdan Nowak – wiceprzewodniczący Rady Krajowej ZZG w Polsce i przewodniczący ZZG w Polsce KWK Wujek: na razie nie było żadnych rozmów ze stroną społeczną nowej spółki. Liczymy jednak na

riusz połączenia z kopalnią Halemba. We wrześniu mamy poznać wyniki tych prac. ZZG w Polsce w spółce powołał wspólny ZOK ZZG w Polsce PGG, do którego weszli również koledzy z byłego KHW. Związkowcy z dotychczasowej Polskiej

są problemy z wydobyciem. Dotychczasowy sposób prowadzenia kopalń spowodował, że myśli się tylko o przetrwaniu, a nie o przyszłości. Np. nasze kopalnie Piast, Ziemowit mają się odbić dopiero w lipcu. I tak jest w innych kopalniach. Połączenie z KHW pozwoli nam na poprawę jakości naszego produktu, choć wciąż blokuje nas lobby antygórnictwa, wystarczy wspomnieć ostatnio wprowadzane ustawy antysmogowe w niektórych województwach. Zapewne wzrośnie zapotrzebowanie na ekogroszki, a wydobycie kuleje. Ceny pójdą w górę, a import zza wschodniej granicy wzrośnie – mówi „Górnikowi” Janusz Nosal.

Związkowiec ma nadzieję, że dzięki połączeniu Holdingowy Układ Zbiorowy może być materiałem roboczym przy powstawaniu układu zbiorowego PGG. Niestety spółka musi uporać się z działającymi różnymi regulaminami wynagradzania, premiowania i funduszu socjalnego w kopalniach zespolonych. Bo obecne neguje Państwowa Inspekcja Pracy. U jednego pracodawcy, w jednym zakładzie nie może być różnych regulaminów. – U siebie też mamy taki problem. Niestety koledzy z Ziemowita nie przystąpili do rozmów nad ujednoliceniem regulaminu i to może sprawić, że pracodawca będzie mógł samodzielnie podjąć decyzję – wyjaśnia Nosal.

– Mimo wielu problemów wszyscy mamy nadzieję, że eksperyment się powiedzie – mówi Zenon Kozioł – przewodniczący ZZG w Polsce KWK Ruda Ruch Bielszowice. Musimy iść do przodu. Przed związkami zawodowymi to nie łatwy czas negocjacji układu zbiorowego pracy. Ale razem z kolegami z KHW dopracujemy szczegóły dla dobra załogi – uważa przewodniczący Kozioł. Dobrze wiemy, że w górnictwie raz jest lepiej, raz gorzej. Podobnie było przy powstawaniu PGG na bazie Kompanii. Górnicy mają nadzieję. A to już pierwszy krok do sukcesu. Czy zarządzający spółką i odpowiedzialni z rządu za górnictwo zdadzą swój egzamin? Wkrótce wszyscy się przekonamy, czy górnictwo ruszy z kopyta, czy będzie się staczać w przepaść.

Jarosław Bolek

## Dialog społeczny podstawą restrukturyzacji

**Proces restrukturyzacji polskiego górnictwa węgla kamiennego jest prowadzony w ramach konstruktywnego dialogu społecznego**



### Zatrudnienie 1 kwietnia 2017 r.

■ Stan zatrudnienia (PGG + KHW)	<b>43,3 tys. osób</b>
■ Zatrudnienie w otoczeniu RAZEM	ok. <b>130,0 tys. osób*</b> <b>173,3 tys. osób</b>

\* 1 stanowisko pracy w PGG i KHW = 3 stanowiska pracy w otoczeniu

### Efekty podpisanych porozumień:

- powołanie kopalń zespolonych
- ujednolicenie zasad wynagradzania pracowników
- ustalenie równych kwot średnich wynagrodzeń w kopalniach PGG i KHW

Zgodnie z biznesplanem PGG, uzgodnienie z zakładowymi organizacjami związkowymi Zakładowego Układu Zbiorowego Pracy dla pracowników PGG ma nastąpić w terminie umożliwiającym wejście w życie układu od 1 lipca 2018 roku.

które wydawałoby się, że są skazane na likwidację, okazują się czempionami. Dużo zależy od inwestycji i przygotowania ścian. A z tym jest różnie. Niestety, co potwierdzają ostatnie wyniki, tylko kopalnia Sośnica jest na plusie, inne wydobywają mniej od założonego planu. Po 1 kwietnia w PGG są cztery nowe kopalnie z KHW, które mogą dać lepszy węgiel i podnieść jakościowo urobek całej spółki, to szansa. Jak powiedział nam Janusz Nosal – przewodniczący ZZG w Polsce w kopalni Piast-Ziemowit Ruch Piast, według informacji od pracodawcy, lipiec ma dać poprawę sytuacji. Wszyscy mają nadzieję, że scenariusz połączeniowy zda egzamin. Czekają na to cała górnicza branża i wszyscy, którzy utrzymują się z górnictwa, czekają na to dziesiątki tysięcy osób zatrudnionych w kopalniach i firmach pracujących na ich rzecz. Jak na razie nie widać zmian dla pracowników po połączeniu. Sebastian Czogała – przewodniczący ZZG w Polsce KWK Mysłowice-Wesoła, mówi „Górnikowi”, że oprócz NIP-u, nazwy i pieczętki nic się nie zmieniło. – Funkcjonujemy tak jak przed połączeniem. Jednak jest wiele niewiadomych i zapytań pracowników jak to będzie, czy stracą na zarobku. Dużo pytań jest też o schemat organizacyjny. Podobno ŚCUW przygotowuje nam nowe umowy. Kiedy będą? Nie wiadomo. Najprawdopodobniej do końca roku niewiele się zmieni. Czekają

dotrzymanie porozumienia i kopalnie byłego KHW dostaną 700 mln zł w trzech transzach na inwestycje i front robót wydobywczych. Aktualnie trwają poprawki do PTE w związku z połączeniem – mówi nam Nowak. Powstały też dwa zespoły ds. kopalni Wieczorek i Śląsk. W pierwszym przypadku chodzi o możliwość samodzielnego funkcjonowania kopalni po 2017r, zaś w przypadku Śląska rozważany jest scena-

Grupy Górniczej powstałej na bazie Kompanii Węglowej także pozytywnie oceniają połączenie spółek. – Czekają nas jednak wspólnie niełatwy czas. Przed nami negocjacje układu zbiorowego pracy – wyjaśnia Janusz Nosal – przewodniczący ZZG w Polsce KWK Piast-Ziemowit Ruch Piast. Najważniejsze, że zachowaliśmy miejsca pracy. Jednak na dzisiaj sytuacja nie jest wesoła. Kopalnie mają programy naprawcze,

## Podstawowe informacje o Spółce – powstanie PGG



### Lokalizacja Kopalń i Zakładów PGG



### Grupy działań restrukturyzacyjnych w 2016 roku:

- 1 Integracja kopalń**  
Powstanie kopalń zespolonych 1 lipca 2016 r.
- 2 Zmiany strukturalne aktywów PGG**  
Wykorzystanie instrumentów wynikających z nowelizacji ustawy górniczej
- 3 Optymalizacja operacyjna**  
Poprawa wyniku finansowego w odniesieniu do założeń biznesplanu w 2016 r. - **42,5 mln PLN**  
Od października 2016 r. spółka uzyskuje dodatnie wyniki finansowe

1 stycznia 2017 r. stan zatrudnienia w spółce - **30 353 osoby**



# Walka o przetrwanie

**- O dramatycznej sytuacji firm budownictwa górniczego, które walczą o przetrwanie – z Andrzejem Michalikiem - prezesem Konsorcjum Przedsiębiorstw Robót Górniczych i Budowy Szybów – rozmawia Jarosław Bolek.**



Prezes Michalik odbiera od prezydenta Dudy nagrodę: Pracodawca Przyjazny Pracownikom.

**Jarosław Bolek:** - W ubiegłym roku branża okołogórnicza, w tym budownictwa górniczego słała apele i pisma do rządu, jako właściciela i spółek górniczych. Główny powód to: gigantyczne terminy płatności za wykonawstwo robót sięgające 150 dni czy dumpingowe ceny oferowane w przetargach, które zagrażały bezpieczeństwu pracy. Jak dzisiaj wygląda sytuacja po ponad rocznej restrukturyzacji spółek węglowych?

**Prezes Andrzej Michalik:** O ile w firmach produkujących maszyny i urządzenia górnicze jest trochę lepiej, o tyle w budownictwie górnicy wciąż sytuacja jest dramatyczna. Jeśli chodzi o zamawiających inwestorów te zmiany są widoczne i generalnie rok temu martwiliśmy się czy Kompania Węglowa upadnie czy będzie nowy podmiot. Teraz mamy w miarę ustabilizowaną sytuację. Mamy Polską Grupę Górniczą na bazie KW S.A. i KHW S.A., zaś w JSW S.A. poprawiła się kondycja finansowa. Jednak po stronie przystępujących do przetargów wciąż nie ma poprawy. Dokonane zmiany

na nas się nie przełożyły. Po pierwsze terminy płatności w dalszym ciągu wynoszą 120-150 dni i nie uległy skróceniu, co byłoby istotne. Po drugie jest trudna sytuacja jeśli chodzi o pozyskiwanie robót i ceny przy wielostopniowych procedurach przetargowych. Ceny schodzą do absurdalnych wysokości, do tzw. cen dumpingowych, gdzie stosowanie normalnych zasad kodeksu pracy i przepisów bezpieczeństwa praktycznie wyklucza wykonanie usługi za tak niską cenę.

W efekcie wiele firm naszej branży upadło. Sytuacja jest chora i potrzebuje wyleczenia. Bywa bowiem i tak, że w pogoni za robotami, ceny są sztucznie zaniżane przez tak zwane firmy garażowe, które po wygranej przetargu wycofują się z robót lub znikają z rynku. Oczywiście jest normalna sprzeczność interesów między zamawiającym a wykonującym roboty, ale jest granica przyzwoitości, która niestety została przekroczona na niekorzyść wykonawców. Niestety przy takich skandalicznie złych warunkach ofertowych wcześniej czy później każda firma padnie. A do tego brak zaufania sektora

finansowego i traktowanie górnictwa, jako branżę zagrożoną upadłością prowadzi wszystkich pracujących na rzecz kopalń na bezrobocie. A niestety przy warunkach, kiedy



my musimy płacić zobowiązania w ciągu 30 dni, a za roboty wykonane otrzymujemy pieniądze po 150 dniach trudno jest mówić o zdrowej sytuacji i zdrowym rynku. Mamy nadzieję, że ostatnie zmiany w spół-

kach górniczych przyczynią do realnych zmian i unormowanie terminów płatności. Każde ich skrócenie dałoby oddech naszej branży. Także pracownicy oczekują na godne płace. Wnioskowaliśmy również o wprowadzenie zasady płatności Vat-u, po otrzymaniu zapłaty za wykonane usługi, ale nic w tym temacie nie drgnęło.

**- Jak na tym tle wygląda sytuacja w Waszym Konsorcjum?**

- Firma w ubiegłym roku obchodziła 20-lecie, ale Konsorcjum powstało na wcześniej funkcjonujących PRG Mysłowice i PRG Rybnik. Jeszcze półtora roku temu pracowało u nas 1100 ludzi. Dzisiaj zatrudnionych jest na umowę o pracę około 600 osób. Taką formą zatrudnienia u nas to priorytet. W przeciągu ostatnich czterech lat i kryzysu górnictwa stan załogi zmalał o połowę. Cały czas jednak jakoś radzimy sobie w trudnej sytuacji. Ale właściwie cały czas trwa walka o przetrwanie. To trudne, bo z jednej strony trzeba pozyskiwać front robót i wgrywać przetargi, by ludzie mieli pracę, a z drugiej strony dobijają nas gigantyczne terminy płatności za nasze prace. Trzeba mieć zdolność kredytową, by opłacić składki ZUS, Urząd Skarbowy, itd. Stąd mamy dużą trudność, by zapewnić odpowiedni poziom wynagrodzeń. Do tego brakuje nam ludzi z odpowiednimi kwalifikacjami. Mamy dużą fluktuację załogi. Wielu zdolnych pracowników podbierają nam kopalnie oferując lepsze zarobki. My ich szkolimy, a potem możemy szybko stracić, bo kopalnie też mają braki

dobrze wykształconych w konkretnych zawodach. Pracownik odchodzi, a my musimy szukać i szkolić od nowa. To negatywnie działa na firmę, która ma np. wygrany przetarg i roboty trzeba wykonać.



- Nie jest łatwo. Mimo tego, po raz trzeci, firma otrzymała tytuł: **Pracodawca Przyjazny Pracownikom**, który otrzymaliście z rąk prezydenta Andrzeja Dudy, 21 marca. Jak to się robi? Proszę odpowiedzieć koleżankom i kolegom prezesom.

- Naszym priorytetem jest pracownik. To podstawowy majątek i wartość firmy. Stąd wynika nasza dalsza polityka firmy i spojrzenie na sprzęt, bezpieczeństwo czy zysk. Ten ostatni element jest ważny, ale w innej kolejności. Na co dzień dbamy o pracownika, warunki

zawodowej, który zajmuje się nowymi pracownikami, żeby przez pierwszy rok mieli specjalną opiekę. Staramy się wyłapywać górnicze talenty i odpowiednio lepiej je wynagradzamy.

- Minister energii Krzysztof Tchórzewski zapowiada budowę nowych kopalń. Taka wiadomość zapewne cieszy firmę budującą szyby i wykonującą prace przygotowawcze. Ale oprócz tych dalekosiężnych, ewentualnych scenariuszy, co najbardziej jest potrzebne firmie budownictwa górniczego?



ki jego pracy, ubiór, narzędzia. Komunikujemy się z nim non stop. Mamy dobry kontakt ze stroną społeczną – związkami zawodowymi, które racjonalnie podchodzą do trudności, jakie przeżywa cała branża. Od 10 lat działa ISO Zintegrowany System Zarządzania jakością i bezpieczeństwa pracy. Staramy się wszystko tłumaczyć: co, jak, dlaczego się dzieje. Przestrzegamy kodeksu pracy. Posiłek regeneracyjny to 30 zł – najwyższy w górnictwie. Mamy też specjalny zespół adaptacji

- Plany ministra są dla nas niczym miód na serce. Póki jednak co skupiamy się na poszukiwaniu elektryków, kombajnistów, kierowców kolejek podwieszanych. Mamy również nadzieję, że nowe spółki górnicze, pod nowymi zarządami będą realizowały płatności szybciej niż 150 dni za wykonane usługi, co nie tylko przekracza wszelkie standardy, ale i zagraża setkom miejsc pracy i prowadzi wiele firm do upadłości. Dla nas kryzys zaczął się w 2013r, kiedy to ówczesna

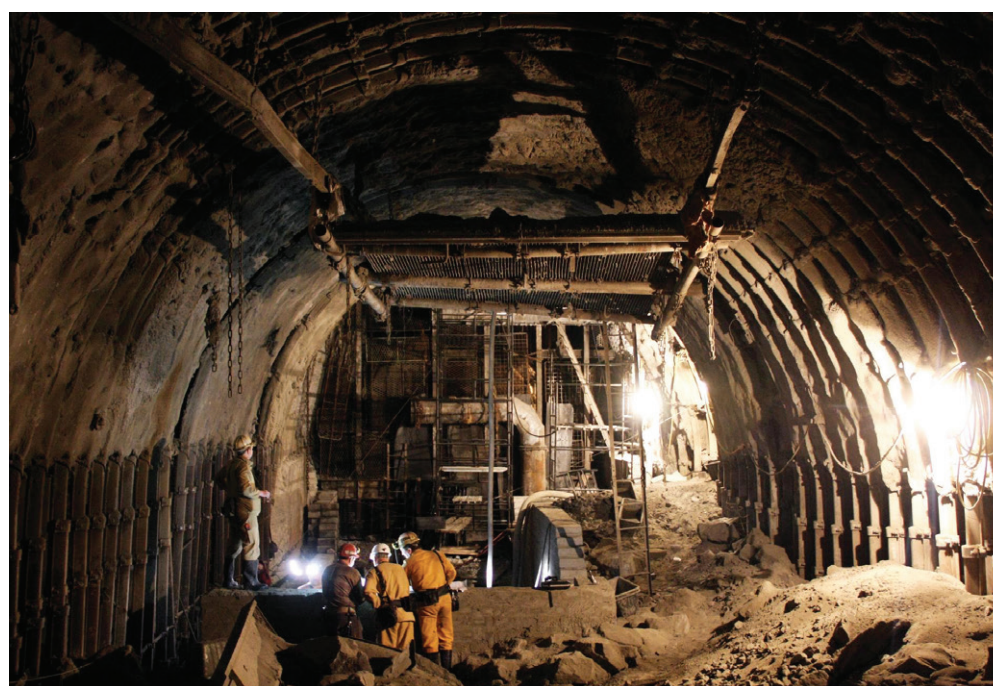


Kompania Węglowa i ówczesny zarząd zakomunikował nam, że nie będzie płacił za wykonane roboty w terminie. Niestety długość oczekiwania na zapłatę 150 dni to sytuacja chora. Do tego niskie ceny na węgiel na światowych rynkach sprawiły, że cała branża zaczęła się sypać. My przetrwaliśmy, ale to wciąż walka o życie. Stąd apeluję do odpowiedzialnych za spółki górnicze o unormowanie za-

równo terminów płatności za roboty, jak i przetargów, by nie dochodziło do stosowania cen dumpingowych, bo te dwa elementy dobijają całą branżę okولوجórniczną.

- Dziękuję za rozmowę.

*Fot. Krzysztof Sitkarski (KPRP) i KPRGiBSz*



Kilka słów o firmie...

### **Konsorcjum Przedsiębiorstw Robót Górniczych i Budowy Szybów S.A.**

Jest specjalistyczną firmą budownictwa podziemnego działającą od ponad 20 lat na rynku usług górniczych. Podstawową działalnością firmy są roboty górnicze prowadzone w kopalniach węgla kamiennego, m.in. modernizacja i remonty szybów, drażnienie i renowacja tuneli drogowych i kolejowych, czy wykonywanie projektów technicznych i technologicznych. Konsorcjum prowadzi także szkolenia górnicze. Posiada ugruntowaną pozycję w swojej branży. Podstawowym potencjałem Konsorcjum jest załoga: inżynierowie, technicy i górnicy z dużym doświadczeniem zawodowym, odpowiednimi uprawnieniami oraz niezbędną wiedzą. Firma zatrudnia obecnie około 600 pracowników. Konsorcjum PRGiBSz SA posiada duże doświadczenie w skutecznym i kompetentnym zarządzaniu przy realizacji zadań dla spółek węglowych tj. PGG, JSW, Tauron Wydobycie. Przedsięwzięcia wykonywane są kompleksowo - od projektu do realizacji. Zgodnie z oczekiwaniami i potrzebami odbiorców każda inwestycja jest traktowana indywidualnie. Siedziba Spółki mieści się w Mysłowicach przy ulicy Mikołowskiej 29.

Kilka słów o prezesie...

### **Andrzej Michalik**

Od 2004 roku jest Prezesem Zarządu oraz Dyrektorem Naczelnym Konsorcjum PRGiBSz SA. W górnictwie węglowym pracuje od 36 lat. Duża wiedza zawodowa, talent, umiejętności kierownicze oraz bogate doświadczenie zjednały mu imię wybitnego fachowca inwestycyjnego budownictwa górniczego. Pomimo występujących trudności na restrukturyzowanym rynku górnim, firma pod jego kierownictwem utrzymuje znaczący udział w rynku usług górniczych. Kierując przedsiębiorstwem kładzie duży nacisk na wykonywanie zadań produkcyjnych i osiąganie wyników techniczno-ekonomicznych. Jest zwolennikiem postępu technicznego oraz wdrażania nowych technologii i specjalistycznego sprzętu górniczego. Popiera nowoczesne metody zarządzania poprzez stwarzanie właściwego klimatu pracy, poprawę stanu bezpieczeństwa oraz inwestycje w podstawowy kapitał jakim są pracownicy. Szczególnym priorytetem jest bezpieczeństwo pracy, dlatego od roku 2006 firma posiada certyfikat z zakresu jakości i bezpieczeństwa pracy. Czynnie działa w Górniczej Izbie Przemysłowo-Handlowej uczestnicząc w opiniowaniu i tworzeniu aktów prawnych dotyczących interesów zrzeszonych firm. Jest sekretarzem Rady Izby. Przez kilka ostatnich lat uczestniczył w pracach Zespołu Trójstronnego ds. bezpieczeństwa socjalnego górników.



W sprawach spadkowych często spotykamy się z pojęciem przyjęcia spadku z dobrodziejstwem inwentarza.

W Polsce spadek można przyjąć na dwa sposoby: bez ograniczenia odpowiedzialności za długi (przyjęcie proste) i z ograniczeniem tej odpowiedzialności (przyjęcie z dobrodziejstwem inwentarza). Przyjęcie spadku z dobrodziejstwem inwentarza powoduje ograniczenie odpowiedzialności za długi spadkowe do wartości spadku. W przypadku przyjęcia prostego może dojść do sytuacji, że odziedziczone długi przekroczą wartość spadku i jako spadkobiercy będziemy musieli je spłacać z własnego majątku.

Dobrodziejstwo inwentarza to wszystkie czynne składniki spadku, które mogą posłużyć do spłaty spadkowych długów. Innymi słowy, to wszystko to, co można sprzedać, aby za uzyskane ze sprzedaży pieniądze pokryć wszystkie zaległe należności.

Z dniem 18 października 2015 roku weszła w życie rewolucyjna zmiana z zakresu dziedziczenia spadków dotycząca m.in. zasad, według których następuje przyjęcie spadku z dobrodziejstwem inwentarza. Na skutek tej zmiany została ograniczona odpowiedzialność za długi spadkowe. Na gruncie obecnego stanu prawnego brak reakcji spadkobiercy nie spowoduje negatywnych konsekwencji w postaci obciążenia go długami spadkodawcy.

Do dnia 18.10.2015r., w sytuacji nie złożenia przez spadkobiercę oświadczenia o przyjęciu bądź odrzuceniu spadku w terminie 6 miesięcy od dnia kiedy dowiedział się o tytule swojego powołania (niemal zawsze terminem początkowym jest dowiedzenie się o śmierci spadkodawcy), nabywał on spadek z mocy ustawy wprost, bez żadnych ograniczeń tj. następowała pełna odpowiedzialność za

## Przyjmujemy spadek i co dalej?

długi spadkowe, od której w zasadzie nie można było się uwolnić.

Natomiast na gruncie nowego stanu prawnego, niezłożenie przez spadkobiercę oświadczenia o przyjęciu bądź odrzuceniu spadku skutkuje przyjęciem spadku z dobrodziejstwem inwentarza, co oznacza, że spadek zostanie nabyty tylko do wartości ustalonego w wykazie inwentarza albo spisie inwentarza stanu czynnego spadku. Spadkobierca będzie odpowiadał za długi spadkowe tylko do wysokości aktywów nabytego spadku. Dzięki takiemu rozwiązaniu spadkobierca co do zasady nie będzie musiał się obawiać, iż potencjalny wierzyciel będzie chciał dochodzić zaspokojenia długów spadkowych z jego własnego majątku.

Wobec tego powstaje problem, jak wykażać i oszacować składniki majątku, które wejdą do masy spadkowej. Aby wszyscy wierzyciele zostali zaspokojeni, konieczne jest zrobienie spisu całego majątku spadkowego. Nierzadkie są bowiem sytuacje, kiedy spadkobiercy, chcąc niejako zwiększyć to co odziedziczą, ukrywają niektóre cenniejsze przedmioty spadkowe, aby niemożliwe było ich sprzedanie. Nowością związaną z ograniczeniem odpowiedzialności za długi spadkowe, która również weszła w życie dnia 18 października 2015 roku, jest możliwość sporządzenia przez spadkobiercę wykazu inwentarza majątku spadkowego (potocznie zwany prywatnym spisem inwentarza), który musi zostać przedłożony w sądzie albo przed notariuszem.

Spadkobierca we własnym zakresie spisać co wchodzi w odziedziczony majątek i jaką ma on wartość. Jest to o tyle dogodne rozwiązanie, iż zwalania spadkobiercę z obowiązku (poza przypadkami

wskazanymi w przepisach) występowania do komornika o sporządzenie spisu inwentarza, który niejednokrotnie jest bardzo kosztowny i który dotychczas był standardową formą ustalania aktywów spadku w przypadku przyjęcia go z dobrodziejstwem inwentarza. Toteż, dla spadkobiercy zaistnieje możliwość zaoszczędzenia znacznych środków pieniężnych.

Jednakże należy mieć na uwadze, iż rzeczony wykaz musi być wykonany starannie- trzeba w nim szczegółowo ujawnić wszystkie przedmioty należące do spadku oraz przedmioty zapisów windykacyjnych (o ile takowe istnieją) z podaniem ich wartości według stanu i cen z chwili otwarcia spadku, a także długi spadkowe i ich dokładną wysokość według stanu z chwili otwarcia spadku.

Dzięki wprowadzonym zmianom, spadkobierca ma wybór pomiędzy wykazem inwentarza sporządzonym prywatnie a spisem inwentarza sporządzonym przez komornika. Będzie mógł zdecydować, czy lepiej samemu określić co i w jakiej wartości wchodzi w skład majątku spadkowego, czy też lepiej skorzystać z pomocy komornika.

Spis inwentarza dokonywany na zlecenie sądu sporządzany jest przez komornika, można jednak złożyć do komornika także wniosek bezpośredni. Spadkobiercy powiadamiani są listownie przez komornika, kiedy i gdzie odbędzie się taki spis inwentarza. Komornik ustali, które rzeczy powinny być wciągnięte do spisu inwentarza, sprawdzi także jakie zobowiązania miał zmarły spadkodawca. Jeżeli spadkodawca zostawił po sobie jakieś pieniądze, kosztowności czy biżuterię, zostaną one złożone do depozytu sądo-



wego, pozostałe rzeczy pozostają najczęściej we władaniu spadkobierców, aż do czasu ostatecznego rozliczenia wszystkich długów spadkowych. Za spis inwentarza pobierana jest opłata w wysokości 10 procent miesięcznego wynagrodzenia za pracę.

**UWAGA:** Ograniczenie odpowiedzialności za długi spadkowe, nie będzie miało miejsca w sytuacji podstępnego pominięcia przez spadkobiercę w wykazie inwentarza lub spisie inwentarza przedmiotów należących do majątku spadkowego lub przedmiotów zapisu windykacyjnego.

Spadkobierca nie będzie mógł skorzystać z opisywanych przepisów również, gdy podstępnie zamieści w wykazie inwentarza lub spisie inwentarza nieistniejące długi spadkobiercy w stosunku do podmiotów trzecich, z których wierzyciel mógłby się zaspokoić.

*Małgorzata Karolczyk-Pundyk  
www.kancelaria-porada.pl*

**kancelaria-porada.pl**  
Pomoc prawna on-line

Kancelaria Porad Prawnych i Doradztwa Prawnego

## SZKOLENIA PRAWO PRACY WIOSNA 2017

**NASZA KANCELARIA PRZEPROWADZA DLA KOMISJI ZWIĄZKOWYCH SZKOLENIA Z PRAWA PRACY. SZKOLENIA MOGĄ ODBYWAĆ SIĘ NA MIEJSCU LUB NA WYJAZDACH. TEMATY I CZAS SZKOLEŃ USTALANE SĄ INDYWIDUALNIE. W TRAKCIE SZKOLENIA PRAWNIK ODPOWIE NA KAŻDE PYTANIE SŁUCHACZY. OD 2016 I 2017 ROKU WAŻNE ZMIANY W PRAWIE PRACY !!! ZAPRASZAMY DO WSPÓŁPRACY**

**TEL. 781 729 460, ADRES Gliwice, ul. Chodkiewicza 31  
pon-pt w godz. 8-16 EMAIL [biuro@kancelaria-porada.pl](mailto:biuro@kancelaria-porada.pl)**





## Rada Krajowa o akcjach

Katowice 07.04.2017

Krzysztof Tchórzewski  
Minister Energii Warszawa

Panie Ministrze!

Uczestnicząc w rozmowach ze stroną społeczną w Katowicach na temat warunków połączenia KHW S.A. i PGG Sp. z o.o. poinformował Pan, że za pięć lat nowa, powiększona o Katowicki Holding Węglowy, Polska Grupa Górnicza stanie się spółką giełdową.

W związku z tymi zapowiedziami, Rada Krajowa Związku Zawodowego Górników w Polsce domaga się unormowania zapisów prawnych dotyczących akcji dla pracowników. Przypominamy, że wcześniej przysługiwały one zarówno aktualnym, jak i byłym pracownikom Kompanii Węglowej i Katowickiego Holdingu Węglowego oraz kopalń i zakładów, z których powstały, zgodnie z ówczesną „ustawą o komercjalizacji i prywatyzacji”.

Mamy nadzieję, że choć przy tworzeniu Polskiej Grupy Górniczej zapis dotyczący akcjonariatu pracowniczego, znikł, nie oznacza, że to celowe działanie właściciela, ale jedynie niedopatrzenie wynikające z ogromu podejmowanych zmian przy restrukturyzacji górnictwa. Tym samym, stając w obronie setek tysięcy obecnych i byłych pracowników, którzy wypracowali majątek największej spółki górniczej w Unii Europejskiej, jaką jest Polska Grupa Górnicza, domagamy się respektowania wcześniejszych zapisów odnośnie uprawnień pracowników do darmowych akcji. Rada Krajowa apeluje o uregulowanie praw do akcji pracowniczych obecnej Polskiej Grupy Górniczej, utworzonej z KW S.A. i KHW S.A.

*Z górnictwem: Szczęść Boże,*

*Wacław Czerkawski*

*Wiceprzewodniczący Rady Krajowej  
ZZG w Polsce  
fot.: me.gov.pl*

## Pracodawcy narzekają, a tymczasem... ... koszty pracy w Polsce należą do najniższych w Unii Europejskiej.



Europejski Urząd Statystyczny przedstawił raport na temat kosztów pracy w Unii Europejskiej. Wynika z niego, że w 2016 r. godzinne koszty pracy (nie licząc rolnictwa i administracji) w UE wynosiły średnio 25,4 euro i były wyższe o 0,4 euro niż w 2015 roku i o 3,9 euro niż w 2008 roku. Najwyższe koszty pracy w zeszłym roku były w Danii – 42,0 euro za godzinę pracy, w Belgii – 39,2, w Szwecji – 38,0, w Luksemburgu – 36,6 i we Francji – 35,6. Zaś najniższe były w Bułgarii – 4,4 euro, w Rumunii – 5,5 na Litwie – 7,3, na Łotwie – 7,5, na Węgrzech – 8,3 oraz w Polsce – 8,6.

Między 2015 i 2016 r. w całej UE nastąpił wzrost kosztów pracy (liczonych w euro) o 1,6%. Największy wzrost kosztów

pracy nastąpił w Bułgarii – o 11,6%, w Rumunii – o 7,8% i na Litwie – 7,5%. Koszty pracy spadły w Wielkiej Brytanii – o 10,1%, we Włoszech – o 0,8% i w Polsce – o 0,2%.

Eurostat wskazał też średnie pozapłacowe koszty pracy jako procent całości wynagrodzenia. W 2016r średnio wynosiły one 23,9% całego wynagrodzenia. Największe były we Francji – 33,2%, w Szwecji – 32,5%, na Litwie – 27,8% oraz w Belgii – 27,5%. Najniższe pozapłacowe koszty pracy były na Malcie – 6,6%, w Luksemburgu – 13,4%, w Irlandii – 13,8% oraz w Danii – 13,9%. Znacznie niższe od średniej unijnej były one też w Polsce, gdzie wynosiły 18,4%.

*Źródło lewica.pl*

## Mniej praw dla pracowników w spółkach państwowych

**1 stycznia 2017 roku weszły w życie dwie ustawy regulujące zasady zarządzania mieniem państwowym. Ograniczyły one nabyte w procesie prywatyzacji prawo pracowników do współdecydowania o sposobie zarządzania mieniem Skarbu Państwa.**

Ustawy te budzą zastrzeżenia OPZZ, zwłaszcza w zakresie poszanowania prawa pracowników do wyboru swoich przedstawicieli do organów statutowych spółek kapitałowych. Wprowadzenie nowych wymogów dla kandydatów pracowników na członków rad nadzorczych i zarządów spółek np. w zakresie wykształcenia i postępowania kwalifikacyjnego, stanowi nieuzasadnione ograniczenie ustawowego prawa do dokonania swobodnego wyboru przez pracowników. Jest ponadto sprzeczne z zapisami Strategii na rzecz Odpowiedzialnego Rozwoju, która przewiduje rozwój akcjonariatu pracowniczego oraz zwiększanie zakresu partycypacji pracowniczej. Tak poważna zmiana zasad funkcjonowania nadzoru właścicielskiego wpłynie negatywnie także na jakość zarządzania mieniem państwowym oraz wartość majątku narodowego w dłuższym okresie. W związku z pojawiającymi się wątpliwościami interpretacyjnymi w zakresie stosowania nowych przepisów, zgłaszanymi przez członków OPZZ, Jan Guz przewodniczący OPZZ zwrócił się do przewodniczącej Rady Dialogu Społecznego.

Również 11 kwietnia w Warszawie podczas posiedzenia Prezydium OPZZ Maciej Małecki, sekretarz stanu w Kancelarii Prezesa Rady Ministrów omówił nowe zasady wyboru przedstawicieli pracowników do organów statutowych spółek kapitałowych w świetle ustawy z dnia 16 grudnia 2016 r. o zasadach zarządzania mieniem państwowym. Minister stwierdził, że intencją nowej ustawy było uporządkowanie doboru kandydatów do rad nadzorczych także pod kontem kwalifikacji formalnych (np. wymóg wyższego wykształcenia). Twórcy ustawy kierowali się troską o kondycję i rozwój spółek skarbu państwa, które m.in. mają dostarczać środki na realizację polityki społecznej rządu. Stąd konieczność doboru do rad nadzorczych odpowiednio przygotowanych i wykształconych osób. W dyskusji głos zabrali m.in.: Dariusz Potyrała – przewodniczący ZZG w Polsce i Leszek Miętek – Konfederacja Kolejowych Związków Zawodowych. Leszek Miętek zwrócił szczególną uwagę na rolę przedstawicieli załóg w radach nadzorczych, którzy skończyli stosowne kursy i zdali egzaminy. Podnoszenie wymogów formalnych oznacza, że wielu z nich będzie musiało odejść razem ze swoim wieloletnim doświadczeniem zawodowym, znajomością przedsiębiorstwa i załogi. Natomiast Dariusz Potyrała zwrócił uwagę na to, że w największej firmie górniczej (nowo powołana Polska Grupa Górnicza)



cza) praktycznie nie ma możliwości delegowania przedstawiciela pracowników do rady nadzorczej. Pracownicy tej firmy zostali pozbawieni takiej możliwości poprzez zastosowane procedury zbywania kopalń w trakcie kolejnych procesów restrukturyzacyjnych. Najnowsza fuzja PGG i KHW pogłębia to zjawisko, ponieważ od 1 kwietnia 2017 roku pracownicy KHW zostali jako kolejna grupa pozbawieni możliwości wyboru swoich przedstawicieli i partycypacji w zarządzaniu firmą. Do wypowiedzi ministra Małeckiego odniósł się także Norbert Kusiak – dyrektor Wydziału Polityki Gospodarczej OPZZ. Stwierdził, że ustawy regulujące zasady zarządzania mieniem państwowym ograniczyły nabyte w procesie prywatyzacji prawo pracowników do współdecydowania o sposobie zarządzania mieniem Skarbu Państwa. Ustawy te budzą zastrzeżenia OPZZ, zwłaszcza w zakresie poszanowania prawa pracowników do wyboru swoich przedstawicieli do organów statutowych spółek kapitałowych. Wprowadzenie nowych wymogów dla kandydatów pracowników na członków rad nadzorczych i zarządów spółek np. w zakresie wykształcenia i postępowania kwalifikacyjnego, stanowi nieuzasadnione ograniczenie ustawowego prawa do dokonania swobodnego wyboru przez pracowników. Jest ponadto sprzeczne z zapisami Strategii na rzecz Odpowiedzialnego Rozwoju, która przewiduje rozwój akcjonariatu pracowniczego oraz zwiększanie zakresu partycypacji pracowniczej. Tak poważna zmiana zasad funkcjonowania nadzoru właścicielskiego wpłynie negatywnie także na jakość zarządzania mieniem państwowym oraz wartość majątku narodowego w dłuższym okresie. Minister Małecki podziękował za te opinie i zapewnił, że będą analizowane na forum rządu.

*oprac. jb – na podstawie materiałów  
OPZZ i własnych*



# Posel pyta - wiceminister odpowiada

Warszawa, 24 lutego 2017

Pan  
Marek Kuchciński Marszałek Sejmu  
Rzeczypospolitej Polskiej

Szanowny Panie Marszałku,

W odpowiedzi na interpelację Pana Posła Krzysztofa Sitarskiego z dnia 9 lutego 2017 r. nr K8INT9774, w sprawie uregulowania kwestii gwarancji na deputat węglowy dla emerytów górniczych z budżetu państwa i postępu prac nad rozwiązaniami rządowymi w tym zakresie, przekazuję odpowiedzi na poniższe pytania:

**1. Czy w 2017 roku przewidywana jest nowelizacja ustawy z dnia 7 września 2007 roku o funkcjonowaniu górnictwa węgla kamiennego?**

W celu uregulowania sprawy deputatów Ministerstwo Energii przygotowało rządowy projekt ustawy o ekwiwalencie pieniężnym z tytułu prawa do bezpłatnego węgla dla emerytów i rencistów z przedsiębiorstw górniczych. Projekt ten obecnie jest poddawany analizie przez Komitet Ekonomiczny Rady Ministrów pod kątem zaproponowanych w niej rozwiązań. Po uzyskaniu pozytywnej opinii Komitetu i wpisaniu do wykazu prac legislacyjnych i programowych Rady Ministrów, kontynuowane będą prace nad tym projektem. W związku z powyższym w chwili obecnej nie można stwierdzić czy na przestrzeni bieżącego roku będą potrzebne prace nad nowelizacją ustawy o funkcjonowaniu górnictwa kamiennego w zakresie deputatów węglowych. Jednocześnie nie można też wykluczyć nowelizacji tej ustawy w innych sprawach nią uregulowanych.

**2. Czy przewiduje się gwarancje wypłat deputatów, których zaprzestano wypłat od 2015 roku?**



poseł Sitarski

W obecnej sytuacji, kiedy równocześnie rozpatrywany jest zarówno rządowy projekt ustawy o ekwiwalencie pieniężnym z tytułu prawa do bezpłatnego węgla dla emerytów i rencistów z przedsiębiorstw górniczych, jaki i obywatelski projekt ustawy o zmianie ustawy o funkcjonowaniu górnictwa węgla kamiennego, trudno jest wskazać, które z zaproponowanych rozwiązań znajdą zastosowanie przy ustalaniu prawa do bezpłatnego węgla.

**3. Ilu jest uprawnionych emerytów do w/w świadczenia - według kalkulacji Rządu RP?**

Z przeprowadzonej kalkulacji i analizy danych zgromadzonych na potrzeby oceny skutków regulacji projektu ustawy o ekwiwalencie pieniężnym z tytułu prawa do bezpłatnego węgla dla emerytów i rencistów z przedsiębiorstw górniczych, liczba osób, uprawnionych do skorzystania z wypłaty deputatu na podstawie tej ustawy, wynosiłaby ok. 235 tys. osób.

**4. Co zadecydowało o fakcie, że nie**



wiceminister Tobiszowski

**przyjęła się propozycja Rządu RP, dotycząca wypłat około 9 tys. złotych emerytom górniczym na osobę w zamian za zrzeczenie się praw do deputatu węglowego?**

Strona społeczna odniosła się negatywnie do przedstawionej w dniu 7 listopada 2016 r. na spotkaniu Zespołu Trójstronnego ds. Bezpieczeństwa Socjalnego Górników koncepcji wypłaty jednorazowej rekompensaty dla osób, które uprawnienie do bezpłatnego węgla utraciły decyzją zarządów przedsiębiorstw górniczych.

**5. Jakie rozwiązanie, i czy wychodzące naprzeciw autorów postulatów obywatelskiego projektu ustawy o zmianie ustawy z dnia 7 września 2007 roku o funkcjonowaniu górnictwa węgla kamiennego, zostało przekazane do konsultacji międzyresortowych na przełomie roku 2016 -2017?**

Przygotowany przez Ministerstwo Energii projekt ustawy o ekwiwalencie pie-

niężnym z tytułu prawa do bezpłatnego węgla dla emerytów i rencistów z przedsiębiorstw górniczych został przekazany pod obrady Komitetu Ekonomicznego Rady Ministrów i po uzyskaniu pozytywnej opinii oraz wpisaniu do Wykazu prac legislacyjnych i programowych Rady Ministrów, zostanie skierowany do uzgodnień międzyresortowych i konsultacji publicznych.

**6. Czy deputat węglowy dla emerytów górniczych będzie wypłacany z budżetu państwa? W jakim trybie i w jakiej formie?**

oraz

**7. Czy założenie, że coroczną wypłatę tego świadczenia (deputatu dla osób uprawnionych) jako dodatku do emerytury przez Zakład Ubezpieczeń Społecznych (ZUS), jest podtrzymywane przez Ministerstwo?**

Dopiero po analizie i akceptacji przez Komitet Ekonomiczny Rady Ministrów rozwiązań zaproponowanych w projekcie ustawy o ekwiwalencie pieniężnym z tytułu prawa do bezpłatnego węgla dla emerytów i rencistów z przedsiębiorstw górniczych będzie można przedstawić tryb, formę oraz sposób realizowania przyznanego na podstawie tej ustawy świadczenia.

**8. Czy dalej jest brana pod uwagę wypłata alternatywnego jednorazowego świadczenia dla uprawnionych emerytów przez ZUS?**

W sytuacji, gdy strona społeczna odniosła się negatywnie do koncepcji wypłaty jednorazowej rekompensaty, nie ma podstaw do kontynuowania prac nad takim rozwiązaniem.

Z poważaniem,  
z upoważnienia Ministra Energii  
Grzegorz Tobiszowski  
fot. pl.wikipedia.org



**Dwutygodnik "Górnik"**  
Media/informacje/publikacje

**POLUB NAS!**

[www.facebook.com/dwutygodnikgornik](http://www.facebook.com/dwutygodnikgornik)



UŚMIECHNIJ SIĘ

Żona do męża:  
- Co to za dziewczyny?!  
- Sama chciałaś, żebym poszukał pary Japonek na lato...

»««»«»«

Mąż z żoną oglądają horror. Nagle na ekranie pojawia się przerażająca, kobieca postać. Żona wystraszona zawołała:  
- O matko!  
Mąż z sarkazmem:  
- Poznałaś, co?

»««»«»«

Dwie małe dziewczynki stoją przy wadze. Jedna ostrzega koleżankę:  
- Nie wchodź na nią, od tego się płacze!

»««»«»«

Mąż z żoną w kuchni. Za ścianą słychać krzyk sąsiada:  
- Ku\*wa ja pie\*dołę, co za je\*ane pe\*aly!  
Mąż raptem doznaje olśnienia:  
- Rany boskie! Mecz! Reprezentacja dziś gra! Zapomniałem!!!

»««»«»«

Lekcja religii w szkole. Ksiądz mówi dzieciom o małżeństwie.

- Wiecie, że Arabowie mogą mieć kilka żon? To się nazywa poligamia. Natomiast chrześcijanie mają tylko jedną żonę. A to się nazywa... Może ktoś z Was wie?  
W klasie cisza, nikt nie podnosi ręki.  
- To się nazywa - podpowiada ksiądz - mono... mono...  
Jaś podnosi w górę rączkę:  
- Monotonia!

Seks szaradzysty:  
Para w łóżku. Żona do męża:  
- Kochanie, włóż od tyłu...  
- Żółw.

Plebania, dzwonek do drzwi. Otwiera ksiądz i widzi pijaka:  
- W czym mogę pomóc?  
- Jestem Chrystusem.  
- Nie jesteś.  
- Jestem.  
- Zwariowałaś?  
- Naprawdę. Mogę to udowodnić.  
Ksiądz się zgodził. Pijaczyna zaciągnął go do pobliskiego baru, otworzył drzwi, a barman:  
- Chryste, to znowu ty?

Żona górnika poleca...

Dietetyczny kurczak z fasolką i papryką

Składniki:

- 60 dag filetu z kurczaka
- 1 łyżka oleju
- kurkuma
- ostra papryka w proszku
- kminek
- sól
- pieprz czarny
- 15 dag czerwonej papryki
- 10 dag cebuli
- 5 dag pora
- 45 dag zielonej fasolki szparagowej
- 3 ząbki czosnku
- majeranek
- szczypiorek

Wykonanie:

Filet z kurczaka, opłukać, osuszyć i pokroić w dużą kostkę lub paski. Przełożyć na patelnię z olejem, oprószyć szczyptą kurkumy, ostrej papryki w proszku, mie-

lonego kminku, soli i czarnego pieprzu. Razem wymieszać i smażyć. Czerwoną paprykę rozkroić, oczyścić z pestek, opłukać i pokroić w paski. Cebulę obrać z łusek, opłukać i pokroić w piórka. Por opłukać i pokroić w krążki. Gdy kurczak się zarumieni przełożyć do niego czerwoną paprykę, cebulę i por. Wymieszać i smażyć dalej razem, aż warzywa będą miękkie. Czosnek obrać z łusek, opłukać i pokroić w kosteczkę. Dodać do kurczaka i warzyw, wymieszać i smażyć jeszcze 1 minutkę. Zieloną fasolkę szparagową wrzucić do wrzącej osolonej wody i ugotować według przepisu na opakowaniu, a następnie odcedzić i przełożyć do kurczaka z warzywami. Dodać szczyptę rozgniecionego w palcach majeranku, pokrojony szczypiorek i wymieszać. Podawać na gorąco np. z brązowym ryżem.

Smacznego!

Ciekawoski



**Koparka kołowa Bagger 288** - to najcięższy pojazd lądowy świata waży 13 500 ton, ma 240 metrów długości, 96 wysokości i potrafi dziennie wyrwać ziemi 240 tys. ton węgla. Oznacza to dół głębokości 30 metrów i powierzchni boiska piłkarskiego albo 350 wyładowanych po brzegi TIR-ów. Koszt zbudowania tego potwora wyniósł 100 mln dol., a same prace projektowe pochłonęły 5 lat. Masa 13,5 tys. ton

Wysokość 96 m  
Długość 240 m  
Szerokość 46 m  
Wydajność 240000 m3/dobę  
Prędkość jazdy 10 m/min  
Moc silników elektr. 4x840kW

Baggera 288 skonstruowano do prac nad usuwaniem nadkładu przed rozpoczęciem wydobywania węgla w niemieckim mieście Hambach.

Kolejne liczby umieszczone w prawym dolnym rogu utworzą hasło. Wśród Czytelników, którzy prawidłowo rozwiążą hasło rozlosujemy nagrody rzeczowe. Rozwiązania należy przesłać pocztą na adres redakcji z dopiskiem: ZZG w Polsce lub e-mailem. Prosimy o podawanie adresu zwrotnego. Poprawne rozwiązania prosimy przysyłać do 15 maja.

USTRÓJ SPOŁECZNY	SOLENIZANT Z 5 PAŹDZIERNIKA			4	OBRAZ W CERKWI	MAŻ MAMY	RYBA POPULARNA W NASZYCH SKLEPACH			ROBIĘ ZORRO	URZĄDZENIE DO NĄPEDU SIECIARKI
	STRZELANINA Z DZIAŁ	PRZYJMUJE KWIATY 15 MAJA	UŻYWANE DO CHWYTANIA KONI								
WODA WCINAJĄCA SIĘ W ŁĄD			23					20		9	
							IMIĘ AKTORKI DYMNEJ			3	
BOMBAR-DOWANIE LOTNICZE			6				CZĘŚĆ USA		13		
					17	24	JAPONSKI NAPOJ ALKOHOLOWY	12			7
MIEŚO KOŃSKIE						MIASTO KOŁO GNIEZNA				PIERWSZY LOTNIK	
POWIEŚĆ EMILA ZOLI											
				RYCERZ			HARMONIJKA USTNA	TEREN DO RZUTÓW DYSKIEM, MŁOTEM		KRYSTYNA JANDA	
NACZYŃNIE DO ZUPY											
KOBIETA STOJĄCA NA CZELE PRZEDSIĘ-BIORSTWA					21			2			14
					KRZEW						
					TRUCIZNA ŻMIJ						
UROK, WDZIEK	JEDNOSTKA MOCY RÓWNA MILIONOWI WATÓW	ZJAWA, WIDMO	DŁUGI OKRES CZASU	WYRÓB Z MLEKA				5	22		
	TOMASZ, POETA POLSKI									JEDNOSTKA PRACY I ENERGII	
					19			8	15		
1					SZWEDZKI REŻYSER FILMOWY ("KOCHAĆ")			16			
JEDNA Z PAPUG							IMIĘ DOUGLASA (OJCA), SŁYNNEGO AKTORA				
ARTRETYZM	26				11						
	25			D. PREZYDENT PORTUGALII; WYRAZ Z LITER: A,A,A,G,I,R,R			10				18

1	2	3	4	5	6	7	8	9	10	11	12	13	14	
	15	16		17	18	19	20	21		22	23	24	25	26

Rozwiązanie krzyżówki z „Górnika” nr 6 brzmiało: **JAK KOGUT ZAPIEJE, TO WIESZ, ŻE DNIEJE**. Nagrody wylosowali: Marek Kilok z Bytomia i Wiktoria Ren z Tychów. Gratulujemy. Nagrody prześlemy pocztą.



ORGANIZACJA POŻYTKU PUBLICZNEGO OD 2004R.



Niesiemy pomoc wdowom, sierotom, inwalidom i rodzinom górniczym, które jej potrzebują. Przekazujemy stypendia, pomoc finansową na leczenie i rehabilitację.

**Organizacja nie prowadzi działalności gospodarczej. Finansowana jest ze składek i darowizn przekazywanych przez firmy oraz osoby prywatne oraz odliczeń 1% należnego podatku.**

**Darczyńcami Fundacji zostało kilkanaście tysięcy pracowników górnictwa, a także przeszło tysiąc sponsorów instytucjonalnych i osób fizycznych spoza górnictwa.**

**Organizowane są zbiórki publiczne na cele statutowe i ukierunkowane na podopiecznych potrzebujących największego wsparcia.**

**Fundacja dziękuje za wszystkie darowizny oraz przekazany 1% podatku.**

**NR KRS 0000127003**

FUNDACJA RODZIN GÓRNICZYCH  
UL. POWSTAŃCÓW 30 KATOWICE TEL. 032 757-26-08  
PKO BP 41 1020 2313 0000 3802 0349 5611



# Praca czeka na Ciebie

Konfederacja Związków Zawodowych  
Górnictwa w Polsce  
OŚRODEK PROFILAKTYKI ZDROWOTNEJ  
„GÓRNIK” w ŁEBIE

poszukuje pracowników sezonowych  
(praca od 01.05 do 30.09.2017r.) na stanowiska:

kucharz  
pomoc kuchenna  
hotelowa  
animatorek kultury

Gwarantujemy zakwaterowanie,  
wyżywienie oraz godne  
wynagrodzenie.

Zainteresowane osoby prosimy  
o przesłanie CV na adres e-mail:  
[opzgornik@wp.pl](mailto:opzgornik@wp.pl)

Kontakt: tel. 59 866 15 73



**Witam gorąco i pozdrawiam**

**FUNDACJA DZIECIOM  
„Zdążyć z Pomocą”**

**KRS: 0000037904**

**Z DOPISKIEM; 6544- Karolina Wandzel.**

**Zwracam się z prośbą do wszystkich osób  
o przekazanie 1% swego podatku na w/w Fundację**

**Z góry bardzo wszystkim dziękuje za okazaną pomoc**

**Jacek Wandzel**